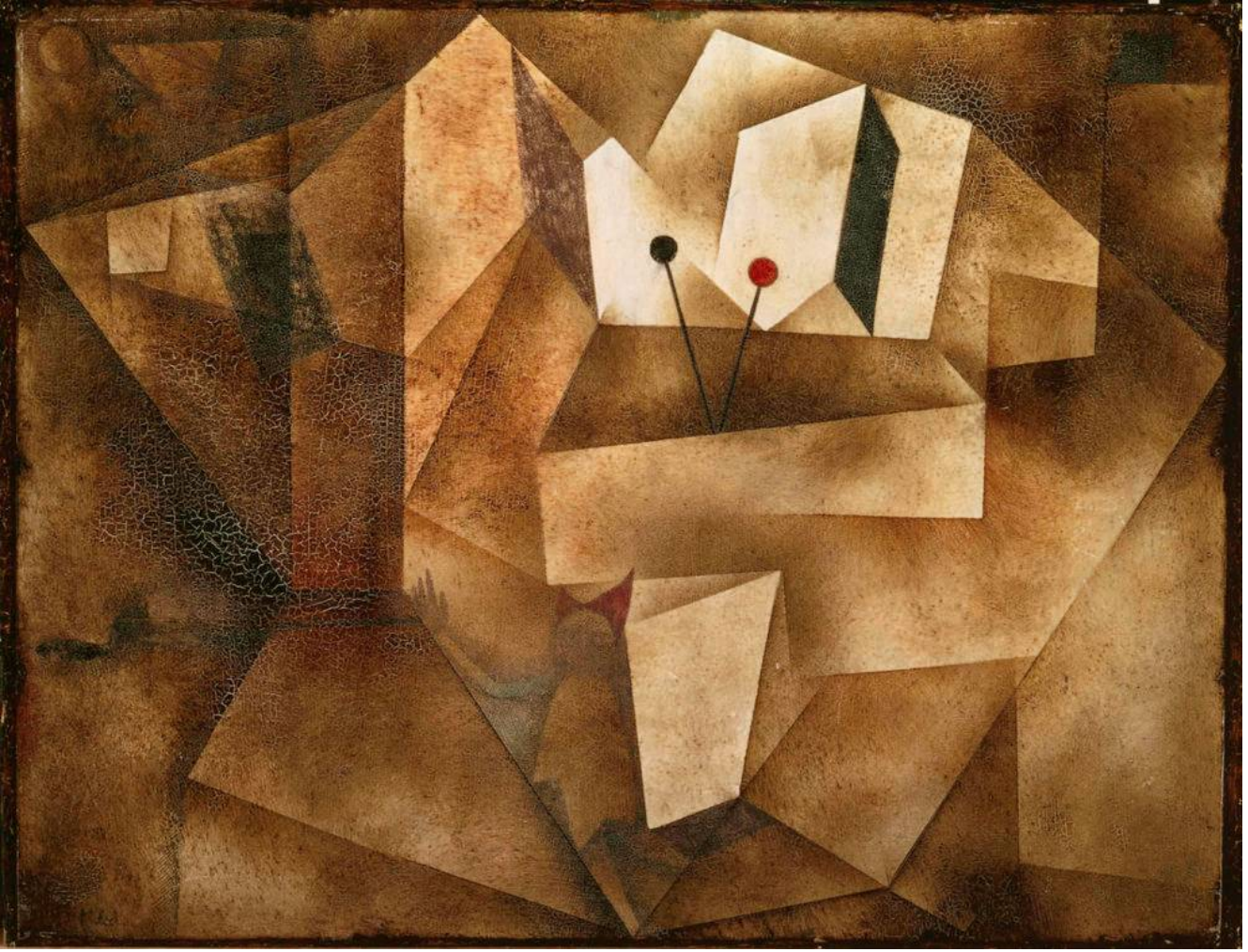


د. بديع القشاعة

# المعاني

## مصطلحات في علم النفس



# المعاني

(مصطلحات في علم النفس)



## אלמעאני

מושגים בפסיכולוגיה  
ד"ר אלקשאעלה בדיע



## ALMA'ANY

(Terms in psychology)  
Dr. Badeea Alkashalla

# مصطلحات في علم النفس

إعداد:

دكتور بديع عبد العزيز القشاعة  
أخصائي ومعالج نفسي, محاضر في الكلية  
الأكاديمية للتربية "كي" والكلية الأكاديمية  
"أحفا"

[Badeea75@gmail.com](mailto:Badeea75@gmail.com)



الكتاب أصدر برعاية مركز السيكولوجي للخدمات النفسية  
والتربوية - رهط  
النقب - فلسطين  
(2018)



بِسْمِ اللَّهِ الرَّحْمَنِ الرَّحِيمِ  
(وَقُلْ اَعْمَلُوا فَسَيَرَى اللَّهُ عَمَلَكُمْ وَرَسُولُهُ وَالْمُؤْمِنُونَ)  
سورة التوبة: 105

إهداء:  
إلى الناس الطيبين ...  
إلى كل من يسعى إلى الخير ..  
إلى أهلي جميعاً ..  
إلى طلابي ...

## كلمة

بسم الله الرحمن الرحيم

لقد تم إعداد وجمع المصطلحات الشائعة في علم النفس من العديد من المراجع والمعاجم العربية والأجنبية ومن المواقع المختصة على شبكة الانترنت. وتم اختيار الشائع منها والمستخدم وذلك لكثرة المصطلحات في علم النفس, ويهدف هذا الكتاب تسهيل الوصول إلى المصطلحات المستخدمة في مجال علم النفس.

وستلاحظ أخي القارئ أن المصطلحات مكتوبة بثلاث لغات: الإنجليزية والعربية والعبرية, وذلك لأنها تهدف إلى مساعدة الطلبة وجميع من يعمل في هذا المجال من العرب الفلسطينيين (عرب ال-48) والذين يتعاملون مع اللغة العبرية بشكل دائم. كما ويخدم الكتاب كل من يتعامل مع مصطلحات علم النفس بصورة عامة. وهو ثمرة جهد المعد الذي قام بجمعه وإعداده.

ويُقدّم للجميع بشكل مجاني لا يهدف إلى الربح المادي وهو صدقة جارية إن شاء الله. هذا والله ولي التوفيق.

ومنكم الدعاء

د. بديع القشاعلة

2018

(A)

### Abnormal / غير طبيعي / ابنىورملى

معناها شاذ ، غير عادي ، غير سوي ، غير طبيعي ,وتعني في علم النفس النمو النفسي الغير طبيعي. أو أي نمو غير طبيعي ولا يتلائم المعايير العادية.

### Abnormal Behavior / سلوك شاذ / התנהגות ابنىورمלית

المعنى هو أي سلوك غير طبيعي ولا يتلائم مع المعايير القائمة

### Abnormal Psychology / علم نفس الشواذ / פסיכולוגיה ابنىورمלית

هو فرع من فروع علم النفس. والذي يهتم بالعمليات الذهنية والسلوكيات غير العادية، أو المرضية.

### Abreaction / تصريف / ابرىاקציה

هو مصطلح وضعته مدرسة التحليل النفسي والعالم سيجموند فرويد ومعناه إزالة العقد بطريقة التحليل النفس.

### Abstract / مجرد / מופשט

مصطلح يستخدم في علم النفس ويقصد به المعاني المجردة الغير محسوسة مثل: الكراهية, الحب, العدالة .

### Abstract Thinking / التفكير المجرد / חשיבה מופשטת

وهو نوع من أنواع التفكير، ويعتبر من المستويات العليا في التفكير. وهو عملية ذهنية تهدف إلى استنباط النتائج ، واستخلاص المعاني المجردة للأشياء والعلاقات بينها، بواسطة التفكير الافتراضي من خلال الرموز والتعاميم، والقدرة على وضع الافتراضات والتأكد من صحتها.

### Abulia / فقد الإرادة / ابنىولיה

يستخدم هذا المصطلح في الطب النفسي ويعتبر اضطراب نفسي. ويتضمن هذا الإضطراب فقدان الإرادة وتراجع القدرة على التفكير والفعل، وهذه الحالة من المظاهر المرضية لبعض الأمراض النفسية والعصبية.

## أكالكوليا / Acalculia / اكالكوليا

هي العجز الحسابي. عدم القدرة على القيام بالعمليات الحسابية.

## كوشى بهבעה / صعوبة التعبير / Acataphasia

يطلق هذا المصطلح على الحالات التي فيها يعجز الفرد عن التعبير الشفهي عن الأفكار بصورة مفهومة و مترابطة أو بصورة منطقية.

## قبلة / التقبل / Acceptance

هو مصطلح في علم النفس يقصد به الإقرار والاعتراف من جانب الشخص بقيمة الآخر واحترام مظهره وفكره وسلوكه وتقدير مشاعره.

## تاונה / حادث / Accident

المقصود بالحادث أو الحدث في علم النفس هو أي حدث قد يؤدي إلى آثار نفسية على الإنسان.

## أكومودازيا / ملائمة / Accommodation

تعني أيضاً موافقة أو تكيف أو تأقلم. وهي عملية يقوم عن طريقها الإنسان بتغيير سلوكه للتكيف مع البيئة.

## أكلوفوبيا / Achluophobia / اكلوفوبيا

أحد أنواع الفوبيا. هو الخوف الغير عقلائي والغير مبرر من الظلام.

## أكروفوبيا / Acrophobia / الأكروفوبيا

رهاب المرتفعات، الخوف من المرتفعات. حيث يُسبب الضغط والقلق والحزن لحوالي 2% إلى 5% من البشر، فمن بين كل 20 شخصا بالغاً يعاني شخص واحد -على الأقل- من رهاب المرتفعات. وهو نابع بسبب الخوف من السقوط والتعرض للأذى أو حتى الموت، فيلقي الأطباء النفسيون وعلماء النفس رهاب الأكروفوبيا على عاتق التفكير السلبي الذي يدور بخلد الشخص، مما يدفعه للتفكير بسلبية غير واقعية بسرعة وبصورة تلقائية، لدرجة عدم إدراكه لذلك.



## דעלולה / فعل أو عمل / Act

هو فعل أو عمل, وتستخدم في علم النفس لتصف الفعل أو العمل.

## אקטינג אאוט / تنفيس / Acting Out

مصطلح في علم النفس يقصد به التنفيس وخاصة في حالات التوتر أو الغضب أو الضغط النفسي.

## אקטיבי / فعال / Active

مصطلح يستخدم في علم النفس ليصف السلوك وذلك عندما يكون السلوك نشط وفعال.

## הקשבה פעילה / الإصغاء الفعال / Active Listening

الإصغاء الفعال يعتبر مهارة من مهارات الإصغاء. أي الإستماع والإنصات المركز لمجموعة من المعلومات حول موضوع ما. وفيها تتم عملية الإصغاء للمثيرات بجميع الحواس والإهتمام. ومن ركائز الإصغاء الفعال: الإصغاء دون المقاطعة، الإتصال البصري، وإرسال إشارات للمتكلم بأننا معه. تتم عملية الإصغاء الفعال بأربعة خطوات وهي بإختصار: الإستماع للكلمات، معرفة معاني الكلمات التي سمعتها، معرفة الأفكار خلف الكلمات، معرفة الرسالة خلف الأفكار.

## אקטואלי / فعلي / Actual

يقصد بها للأمر الفعلية الراهنة أي بمعنى آخر كل ما يمثل الأمور والأحداث الراهنة الفعلية في الواقع.

## אקוטי / حاد / Acute

مصطلح في علم النفس يصف حالة السلوك أو الظاهرة أو المرض ويصف شدة الحالة على سبيل المثال: هذيان حاد, اضطراب حاد.

## Acute Stress Disorder

### הפרעת דחק חריפה / اضطراب الضغط الحاد

إضطراب الضغط النفسي الحاد هو الاضطراب النفسي الذي يتميز بظهور أعراض القلق المزمن والتوتر والضغط وغيرها من العلامات التي تظهر خلال شهر واحد من التعرض لصدمة صعبة.

## הסתגלות / تكيف / Adaptation

مصطلح يقصد به تلاؤم الشخص مع البيئة التي يعيش فيها وقدرته على التأثر فيها، ويعني كذلك محاولات الشخص الفعالة التي يبذلها خلال مراحل حياته المختلفة لتحقيق التوافق والتلاؤم والانسجام مع بيئته بحيث يساعده هذا التوافق على البقاء والنمو وأداء دوره ووظيفته الحياتية بصورة طبيعية.

## התנהגות מסתגלת / السلوك التكيفي / Adaptive Behavior

هو السلوك الذي يكون ملائماً لما يتطلبه الموقف. ويمكن القول أيضاً أن السلوك التكيفي هو القدرة على التفاعل الصحيح مع البيئة الاجتماعية. السلوك التكيفي هو ذلك الدور الاجتماعي المتوقع من الفرد مقارنة مع نظرائه من نفس المجموعة العمرية سواء كان ذلك في مرحلة الطفولة أو الشباب أو الكهولة ويتضمن ذلك المفهوم الأدوار الاجتماعية المتوقعة من الفرد وخاصة قدرته على الاستجابة الاجتماعية والمهارات الاجتماعية المتوقعة منه.

## התמכרות / الإدمان / Addiction

هو عبارة عن حالة نفسية وسلوكية تؤثر على الإنسان وعلى سلوكه وشخصيته وهو يلجأ الى القيام بالسلوك المدمن عليه كي يشعر بالراحة. والإدمان يكون على أشكال متعددة كالإدمان على الكحول والمخدرات أو الإدمان على الطعام أو اللعب وغيرها من سلوكيات.

## התאמה / التوافق / Adjustment

مصطلح في علم النفس. أخذ من علم الأحياء، ومعناه ويعني درجة الملاءمة بين الفرد والظروف الطبيعية التي يعيش فيها حتى يستطيع البقاء. وهو أيضاً التوافق النفسي.

## הפרעת הסתגלות / اضطراب التوافق / Adjustment Disorder

هو اضطراب ناشئ من عدم تكيف وتوافق الشخص مع البيئة المحيطة به. وتظهر على الشخص الذي يعاني هذا الاضطراب مظاهر سلوكيات غير ملائمة أو غير تكيفية، وتظهر خلال الثلاثة شهور الأولى تقريباً من بداية مواجهة الأزمة أو الضغوط النفسية، فلا يستطيع الشخص أن يعيش حياته الطبيعية بصورة جيدة.

## גיל ההתבגרות / جيل المراهقة / Adolescence

تعرف في علم النفس على أنها المرحلة التي تنتقل الإنسان من مرحلة الطفولة إلى مرحلة البلوغ، وتحدث في هذه المرحلة مجموعة من التغيرات الجسدية والنفسية، ويمكن إجمال هذه التغيرات بتغيرات جسمانية ونفسية وعقلية واجتماعية.

## مبוגر/ بالغ أو راشد/ Adult

البالغ هو الشخص الذي وصل إلى مرحلة النضج ، والنضج يكون عقلياً وجسماً وعاطفياً . وجيل البلوغ المتفق عليه هو 18 سنة.

## مبنا / وارد / Afferent

مصطلح مستخدم كثيراً في علم الأعصاب ويقصد به الأعصاب الواردة والتي تورد المعلومات إلى الدماغ وأعضاء الحس.

## مبسا / العدوانية / Aggression

السلوك العدواني أو السلوك العنيف هو أي سلوك يهدف إلى الإيذاء أو التخريب. وقد قدمت نظريات علم النفس تفسيرات مختلفة للسلوك العدواني. ومن أكثر الأسباب التي يعتقد أنها تكمن وراء هذا السلوك: العوامل العضوية أو البيولوجية، الإحباط.

## مبسا / اضطراب الإحساس (العمه) / Agnosia

يعتبر خلل في الجهاز العصبي. يُعدّ العمه اختلالاً يظهر من خلال فقدان التحسس. يتعدّر على المصاب بهذا المرض التحسس بالأشياء أو قد لا يتمكن دماغه من تسمية هذه الأشياء. يقصد به حالة من الإضطرابات النيرو- نفسية، وهي تعني عدم القدرة على تمييز الأشياء المألوفة أو التعرف عليها من خلال المثيرات الحسية الناتجة عنها باستخدام الحاسة المناسبة.

## مبسا / اجروفوبيا / Agoraphobia

هو الخوف من الأماكن العامة والمكتشوفة. هو اضطراب نفسي قد يعاني فيه الشخص من خوف غير عقلائي في مواقف أو محيط ومكان معين.

## مبسا / فقدان القدرة على الكتابة / Agraphia

يقصد به شكل من أشكال الحبسة يجعل الفرد غير قادر على ممارسة الكتابة، نتيجة لإصابته بخلل في الجهاز العصبي المركزي. ويبدو أن المصابين بهذه الحالة لا يستطيعون ربط الصور الذهنية للكلمات بالتنقلات الحركية التي تقوم بها اليد أثناء كتابتها. أي فقدان القدرة على الكتابة أو التعبير عن الأفكار كتابياً بسبب خلل دماغي.

## مبسا / الخرس / Alalia

هذا المصطلح يشير إلى عجز التخاطب وعدم القدرة على الكلام .

## Alaryngeal Speech -Voice And Speech Disorders הפרעות קול ודיבור / الكلام البلعومي

هو اضطراب في الكلام. وهو نوع من الكلام الذي يصدر عن الشخص دون استخدام الحنجرة. ويخرج الكلام من البلعوم وذلك قد يكون بسبب استئصال الحنجرة جراء مرض ما.

### אלכוהול / الكحول / Alcohol

الكحول هو مصطلح كيميائي يُعبر عن ارتباط كل من عنصر الهيدروجين والأكسجين والكربون مع بعضهم البعض ليُعطوا مركب الهيدروكسيل الأحادي أو ليُعطوا مركب الهيدروكسيل الثنائي. ويُصنع الكحول للاستخدام الطبي فهو مُعقم جيد للجروح، أو يُصنع لاستخدامه في المشروبات الروحية ذات التأثير السلبي على صحة الإنسان.

### אלכוהוליסיס / مدمن كحول / Alcoholism

يعتبر إدمان الكحول ومعاقرته من أكثر أنواع اضطرابات استعمال المواد انتشاراً، ويستخدم مصطلح Alcoholism للدلالة على الاعتماد أو المعاقرة للكحول. وفي الطب النفسي يتم دراسة الاضطرابات العقلية المتعلقة باستخدام الكحول، والعلاقة بين الكحول والقلق، والاضطرابات السلوكية، والتسمم الكحولي، والاضطرابات العضوية في وظائف الجهاز العصبي، والاضطرابات الذهانية، والآثار الأخرى المترتبة على الاعتماد على الكحول والانسحاب من استخدامه، وعلاج المضاعفات التي يسببها الكحول.

### רגישות / حساسية / Allergy

المعنى المباشر يدل على تفاعل الجسم مع مؤثر يسبب الحساسية، والحالة تحدث مع استخدام بعض الأدوية.

### אלצהיימר / الزهايمر / Alzheimer

حالة من إضطرابات الذاكرة الشديدة. تصيب كبار السن (عادة فوق سن الستين)، وتشمل الجهاز العصبي المركزي وتسفر عن إضطرابات شديدة في الذاكرة وخاصة الذاكرة قريبة المدى.

## امبىولونسيوت/ ازدواجية أو تناقض المشاعر / Ambivalence

المشاعر المتناقضة كالحب والكره والتي تظهر في وقت واحد تجاه شخص أو فكرة معينة.

## ١٦-مشمعي / مبهم / Ambiguous

تَنَافُضٌ وجدائي، شعوران متضادان، وهي أيضاً تأتي بمعنى غموض. غامض ، ملتبس.

## شرح / اناللي / Anal

ويقصد به الشرح. وقد استخدم هذا المصطلح للدلالة على مرحلة نفسية في حياة الطفل المحلل النفسي فرويد ووجد المرحلة الشرجية.

## سלב اناللي / المرحلة الشرجية / Anal Stage

هي فترة من جيل سنتين حتى ثلاثة سنوات. يرى فرويد أن حالة الإشباع و التهيج عند الطفل تأتي حين يحجز البراز الذي يهيج الغشاء المخاطي الشرجي قبل طرده . و هنا تتطور ( الأنا ) و مرة ثانية نجد أن نمو و تطور مرحلة الطفل النفسية الجنسية تتوقف عند هذه المرحلة حين يتعرض الطفل لمشاكل نفسية عاطفية في حياته المستقبلية , فمثلا" يمكن أن يصاحب شخص بالغ ما مشكلة حفظ وإعطاء المواد والأشياء مثل النقود أو الأشياء القيمة فيصبح بخيلا" أو كريما" بشكل مفرط .

## انمنزه / سوابق المريض / Anamnesis

مصطلح طبي يستخدم عند جمع معلومات عن المريض, عن تاريخ حياته ونموه. تاريخ المرض كما يقصه المريض.

## دلاس / غضب / Anger

مصطلح يصف حالة الفرد في حالة من التوتر الشديد, وللغضب علامات فيزيولوجية كثيرة تظهر على جسم الإنسان.

## انوركسيا / فِقدان الشهية / Anorexia

اضطراب فقدان الشهية العصبي من الحالات التي يزيد حدوثها في الفتيات من الطبقات العليا في مرحلة المراهقة، ومن الأعراض المميزة لهذه الحالة رفض الطعام ونقص الوزن بصورة ملحوظة وانقطاع الطمث، وقد تكون هذه الحالة مصحوبة بتناول الطعام بصورة قهرية في نوبات من النهم العصبي في نفس المريضة.

## Anti-Social Personality אישיות אנטי חברתית/ الشخصية المضادة للمجتمع

تتميز صفات الشخصية المضادة للمجتمع بالفشل في بناء علاقات حميمة مع الآخرين. وتتميز أيضاً بالاندفاعية وراء الغرائز. وهو أحد الحالات النفسية التي تؤثر على تكوين شخصية الفرد، جاعلة طريقة تفكيره وتعامله مع المواقف المختلفة والأشخاص غير طبيعية وغير مثمرة.

## חרדה / القلق / Anxiety

بشكل عام القلق هو شعور مبهم يؤدي إلى الخوف والتوتر يصاحبه بعض الأعراض الفيزيولوجية مثل الشعور بالضيق في التنفس والصداع وكثرة الحركة.

## הפרעות חרדה / اضطرابات القلق / Anxiety Disorders

اضطرابات القلق هي حالة مزمنة أو متكررة من الشعور بالتوتر والخوف والانزعاج والإرتباك والقلق وعدم الاستقرار نتيجة فهم خاطئ للخطر والصراع ، أو نتيجة خطر غير حقيقي وغير معروف. وتتسم بالقلق المفرط غير الواقعي بشأن أمور الحياة اليومية.

## لا مبالاة / אפתיה / Apathy

تعني أيضاً خمول، إعياء. حالة من التبلد في المشاعر مع بطء الاستجابة للمؤثرات الخارجية.

## אפאזיה / الأفازيا أو البكامة / Aphasia

اضطراب في اللغة. وتسمى أيضاً الحبسة الكلامية، وهي فقدان القدرة على فهم اللغة وإصدارها حيث لا يستطيع الطفل أن يفهم اللغة المنطوقة، كما لا يستطيع أن يعبر عن نفسه لفظياً بطريقة مفهومة، وهناك أنواع مختلفة من الحبسة الكلامية تبعاً لمكان الإصابة والخصائص اللغوية التي ترافقها.

## Appeals Committee

### ועדת ערר / لجنة الاستئناف

هي لجنة لوائية مقرها في المكتب اللوائي في وزارة التربية والتعليم، حيث يحق لأهل الولد أو للمدرسة الاعتراض أمامها على قرار لجنة التنسيب خلال 20 يوماً من تاريخ استلام القرار. تتشكل اللجنة من سبعة أعضاء وهم: مدير لواء في وزارة التربية

والتعليم أو من يمثله ويتولى رئاستها، أخصائي نفسي تعليمي، مفتش للتعليم الخاص، عامل إجتماعي، طبيب اختصاصي، ممثل عن منظمة عمومية وممثل عن لجنة الآباء القطرية. أيضا لهذه اللجنة يتم دعوة الأهل وممثلين عن المدرسة لسماع رأيهم، لكنهم ليسوا أعضاء في اللجنة ولا يستطيعون المشاركة في إتخاذ القرار. يحق للجنة الإستئناف قبول الإعتراض وتغيير قرار لجنة التنسيب .

### הפרעת הבעה / اضطراب النطق / Disorder Articulation

مشكلة من مشكلات النطق والتحدث ، من خصائصه عدم قدرة الشخص على نطق بعض الأصوات بصورة واضحة حيث يجد صعوبة في نطق بعض الحروف أو الكلمات أو ينطقها بطريقة مختلفة.

### הערכה / التقدير / Assessment

معنى المصطلح هو التقييم أو التقدير والمقصود به هو إصدار حكم أو قرار عن شيء ما أو موضوع ما أو شخص ما.

### אסימילציה / تمثيل / Assimilation

يدل المعنى المباشر للكلمة على تمثيل الطعام بعد هضمه، والمعنى المجازي هو استيعاب الأفكار وفهمها جيدا .

### אסטروفוביה / رهاب العواصف الرعدية / Astrophobia

وهو مصطلح يوناني يتكون من شقين الأول: Astrape ويعني البرق والثاني: Phobia ويعني الرهاب أو الخوف الشديد. إن الـ Astrophobia نوع من أنواع الرهاب والفرع والخوف الشديد غير الطبيعي من العواصف الرعدية وما ينتج عنها من برق أو رعد أو صواعق.

### אטרופיה / ضمور / Atrophy

مصطلح طبي, انكماش وصغر حجم الأنسجة، أو الجسم، أو أي جزء منه، نتيجة سوء تغذية، أو أي سبب آخر. و يكون الضمور فسيولوجيا عندما يحدث كجزء من عملية تحطيم الانسجة التي يقوم بها الجسم على نحو طبيعي , اما اذا كان سببه مرض او خلل فيكون ضمور مرضي.

### קשב / الانتباه / Attention

هو نشاط عقلي معرفي يتميز به الإنسان. والانتباه هو قدرة الطفل على تركيز حواسه في مثير ما، خارجي أو داخلي. ويعرف الانتباه بأنه تهيئة الحواس لاستقبال المثيرات.

ويعرف الإنتباه أيضاً على أنه تهيئة وتوجيه الحواس نحو استقبال مثيرات المحيط الخارجية أو الداخلية.

### **Attention Deficit Hyperactivity Disorder (ADHD)**

**إضطراب نقص الإصغاء والتركيز والحركة الزائدة**

**הפרעת קשב וריכוז עם תנועתיות יתר**

هو اضطراب في التركيز مع حركة مفرطة. وتتصف هذه الفئة من الأطفال بقصر المدة الزمنية لدرجة انتباههم، ولا يستطيعون أن يستمروا في نشاط معين أو لعبة معينة إلى النهاية، وأحياناً يبدون وكأنهم لا يسمعون حينما نتحدث إليهم، وعادة ما ينسون حاجياتهم أو ينسوا أين وضعوا أقلامهم أو كتبهم، ونجدهم أيضاً يعانون من صعوبات في النظام والتنظيم. كما وأنهم لا يستطيعون أن يثبتوا في مكانهم أو مقاعدتهم للمدة المطلوبة، ونراهم عادة يتسلقون الأثاث ويركضون في كل مكان. ويتصف كذلك هؤلاء الأطفال بالاندفاعية وردود الفعل السريعة وعادة تكون خاطئة.

### **Attention Deficit Disorder**

**إضطراب نقص الإنتباه دون الحركة الزائدة**

**הפרעות קשב וריכוז ללא תנועתיות יתר**

هو عبارة عن اضطراب يظهر في الطفولة، وخاصة الطفولة المبكرة. ويوصف بعدم القدرة على الإصغاء والإنتباه ولكنه بدون حركة زائدة.

### **תפיסה שמיעתית / الإدراك السمعي / Auditory Perception**

الإدراك السمعي هو القدرة على التفسيرات الصحيحة للمثيرات السمعية. مثل القدرة على تمييز الأصوات المتشابهة كأن نستطيع التمييز بين صوت جرس الباب والتليفون.

### **אוטיזם / الأوتيزم أو التوحد / Autism**

إن مصطلح «الأوتيزم» هي كلمة يونانية (Autism)، وتعني العزلة أو الانعزال، والأوتيزم ليس معناه الانطوائية فحسب، بل هو إعاقة، تظهر مع مشاكل سلوكية وتكيفية، متباينة من شخص إلى آخر. يعتبر الأوتيزم اضطراب معقد في تطور ونمو الطفل في السنوات الثلاث الأولى وذلك قد يكون نتيجة خلل في الدماغ والجهاز العصبي.



## Autonomic Nervous System معרכת העצבים האוטונומית / الجهاز العصبي الذاتي

أحد أقسام الجهاز العصبي الطرفي في الكائنات الحية العليا، ويختص بالتحكم بالوظائف الحيوية الذاتية اللاإرادية، ويقسم عادة إلى جهازين ذوي مهام متعاكسة ندعوهم الجهاز العصبي الودي (السيمبثاوي) والجهاز العصبي اللاودي (الباراسيمبثاوي).

### مמוצע / معدل / Average

يستخدم هذا المصطلح في علم النفس وعلم النفس الحسابي والإحصائي وفي الأبحاث النفسية ويشير إلى معدل النتائج أو معدل المجموعات ويقصد به متوسط الشيء.



(B)

### רפלקס בנינסקי / إنعكاس بابنسكي / Babinski Reflex

يظهر عندما نقوم بلمس قدم الطفل من الأسفل (من الأظافر حتى الكاحل) حيث أن أصابع قدميه تفتح إلى الخارج ثم تعود لتتكمش. هذا الإنعكاس يزول بين الشهر الثامن والعام الأول. وقد يكون هذا الإنعكاس أساساً لعملية المشي في المستقبل.

### Bara Psychology

### פאראפסיכולוגיה / بارا سيكولوجي

هو علم النفس الذي يهتم بالإدراكات خارج الحواس مثل توارد الخواطر وظواهر أخرى تعتبر خارج قدرة الإنسان.

### התנהגות / السلوك / Behavior

بصورة عامة يمكن القول أن السلوك هو أي نشاط (جسمي، عقلي، اجتماعي أو إنفعالي) يصدر من الكائن الحي نتيجة لعلاقة ديناميكية وتفاعل بينه وبين البيئة المحيطة به. والسلوك عبارة عن استجابة أو استجابات لمثيرات معينة. والسلوك متعلم عن طريق التنشئة الاجتماعية ويتضمن إتصلاً اجتماعياً.

### עיצוב התנהגות / تعديل السلوك / Behavior Modification

أسلوب من الأساليب العلاجية للسلوك الإنساني. وهو عملية تتضمن تشكيل سلوكيات الفرد بحيث يتم خفض معدل حدوث السلوك غير المرغوب فيه أو التخلص منه وتدعيم السلوك المرغوب فيه أو تعزيزه. وذلك من خلال التحكم في البيئة التعليمية عن طريق تطبيق مبادئ التعلم بأسلوب مخطط ومنظم. وهو عملية تدعيم السلوك المناسب أو زيادة احتمالات تكراره في المستقبل بإضافة مثيرات إيجابية، أو إزالة مثيرات سلبية بعد حدوثه.

### הפרעת התנהגות / الاضطراب السلوكي / Behavioral Disorders

يتخذ الإضطراب السلوكي مظاهر متعددة ومتباينة. فقد يتصف المضطرب سلوكياً بالعدوانية والتمرد على ممثلي السلطة في نظره، فنجدته دائماً في صراع مع والديه ورفاقه ومدرسيه. وقد ينضم الطفل المضطرب سلوكياً إلى مجموعة من الأطفال بقصد القيام بأعمال لا تتفق مع معايير الجماعة وأساليب السلوك المتفق عليه. كما أن هذا السلوك قد يتسم بالإنطواء والانسحاب.

## טיפול התנהגותי / العلاج السلوكي / Behavior Therapy

هو أسلوب علاجي يعتمد على مدرسة علم النفس السلوكية وكذلك قوانين ونظريات التعلم لحل مشكلات واضطرابات سلوكية، وذلك عن طريق تعديل السلوك. ويرتكز تعديل السلوك على الأطر النظرية التي وضعها علماء النفس مثل: بافلوف وواطسون وإدوارد ثورنديك، كلارك هل، وبوروس سكينر وغيرهما. وينتمي العلاج السلوكي إلى النظرية السلوكية في الشخصية التي تقول: "إن الفرد في نموه يكتسب السلوك السوي أو الغير سوي عن طريق عملية التعلم".

## ביהביוריזם / السلوكية / Behaviorism

هذا المصطلح يقصد به مدرسة من مدارس علم النفس و اتجاه من اتجاهات علم النفس الذي يؤمن أن السلوك مكتسب ومتعلم.

## ביבליותרפיה / العلاج بالأدب / Bibliotherapy

أسلوب علاجي. وهو طريقة علاجية من الطرق التي تستخدم في علاج التوترات والضغوطات النفسية لدى الأفراد وخاصة الأطفال، ويمكن إستخدامها في مجال التربية الخاصة. ويعرّف العلاج بالأدب بالمفهوم البسيط على أنه مساعدة نفسية بواسطة الأدب. إذ يعتبر أداة وطريقة علاجية تهدف إلى الوصول إلى فهم النفس من خلال خوض تجربة لعلاقة متبادلة بين شخصية الطالب وبين الأدب المعروف أمامه، والذي يوصل في النهاية لتأقلم وتطور سليم للشخصية. إن التعرف على شخصيات مختلفة، عن طريق التعاطف مع الشخصيات الموجودة في القصص، يشعر القارئ أو المستمع أنه ليس وحده لديه صراعات ومشاكل في الحياة.

## הגורמים הביולוגיים / العوامل البيولوجية / Biological Factors

المقصود بالعوامل المرتبطة ارتباط مباشر بالمبنى البيولوجي للإنسان كالأجهزة المختلفة، مثل الجهاز العصبي الطرفي والجهاز العصبي المركزي، الجهاز الحسي، الجهاز اللمسي وما إلى ذلك. والإشارة هنا إلى أن هذه العوامل لها التأثير على سلوك الطفل وقدرته على التعلم، فأي خلل يصيب هذه الأجهزة قد يؤدي إلى خلل في قدرة الطفل على اكتساب المعلومات.

## 11-ערכי / ثنائي القيمة / Bivalent

مصطلح في علم النفس يصف وجود مشاعر متناقضة في نفس الوقت كالحب والكرهية تجاه شخص ما.

## עיוורון / فقدان البصر / Blindness

مصطلح يشير إلى فقدان البصر وعدم الرؤية.

## מוח / الدماغ / Brain

يعتبر الدماغ هو الجزء الهام من الجهاز العصبي المركزي، يقع في منتصف تجويف الجمجمة يتألف من نحو مائة بليون خلية عصبية متعددة الأقطاب ويمكن تقسيمه إلى أجزاء رئيسية ثلاثة هي: المخ، جذع الدماغ، المخيخ. يتكون الدماغ من جزئين كرويين. الجزء الأيمن من الدماغ يتحكم في الجزء الأيسر من الجسم، والجزء الأيسر من الدماغ يتحكم في الجزء الأيمن من الجسم. وتقع الكثير من المراكز التي تتحكم في النشاطات الجسمية والحسية والمعرفية والعاطفية في غلاف الدماغ.

## Brain Functions-Localization

### תפקידי המוח / وظائف الدماغ

هو كل ما يتعلق بوظائف الدماغ وما هو مسئول عنه من وظائف لإدارة الجسم. ومن المعروف أن القشرة الدماغية تحتوي على العديد من المراكز التي تدير جسم الإنسان. ووظائف الدماغ تنتشر في أنحاء الدماغ الذي ينقسم إلى الدماغ الكبير والدماغ الواسطي والدماغ الداخلي. وفي كل قسم تتركز العديد من الوظائف الدماغية، كوظيفة البصر، اللغة، الحركة وغيرها.

## גזע המוח / جذع الدماغ / Brainstem

هو كتلة دماغية تصل بين المخ والحبل الشوكي، ويتكون من الجسر والنخاع المستطيل والدماغ المتوسط. ويستقبل الأوامر من الدماغ إلى أعضاء الجسم و ينقل المعلومات الحسية من أعضاء الجسم إلى الدماغ وينقل الإشارات المتحكمة في حركة العضلات والإحساس، والتي تقوم بها الألياف العصبية وكذلك يختص الجذع بالتحكم في عمليات التنفس، البلع، نبض القلب، التقيؤ والسعال. ويتحكم في وظائف الجسم الحرجة وغير الإرادية كما يتحكم في الوعي واليقظة والنوم والإحساس بالألم وإصابة هذا الجزء من الجسم غالباً ما يؤدي للوفاة. وتنطلق منه الأعصاب الدماغية العليا التي تتحكم في حواس الوجه كالعين والأذن (السمع والبصر) والذوق والشم والبلع واللحاه وعضلات الوجه المعبرة.

## סיעור מוחות / العصف الذهني / Brainstorming

العصف الذهني مصطلح يقصد به ترك الأفكار تأتي بشكل عشوائي و عفوي وطلق ودون تحديد, حول فكرة ما أو موضوع ما.

## **אפאזיה מוטורית / حبسة بروكا / Broca's Aphasia**

اضطراب في اللغة. ويطلق عليها أيضا الأفازيا الحركية والأفازيا التعبيرية. وهاتان التسميتان مرتبطتان إرتباط وثيق بالمظاهر التي تميز بها المصاب الذي يعاني عادة من شلل أو ضعف في النصف الأيمن من الجسم ويشمل ذلك أعضاء النطق وخاصة اللسان، مما يحد من قدرته على إنتاج الكلام إلى درجة كبيرة.

## **בולימיה / نهام / Bulimia**

هو نوع من أنواع اضطرابات الأكل. يستهلك الأشخاص المصابون بالنهام كميات كبيرة جدا من الطعام في فترات زمنية قصيرة جدا . بعد ذلك يلجئون إلى كل الوسائل المتاحة للتخلص من هذا الطعام (عملية التطهير). من الممكن أن يختاروا القيام بذلك عن طريق تقيؤ الطعام، القيام بنشاط رياضي بشكل قهري استحواذي، أو استعمال أدوية مختلفة، مثل المواد المسهلة .



(C)

### קטטוניה / جمود عضلي / Catatonia

مصطلح في الطب النفسي يشير إلى جمود في السلوك. وهو قد يكون عرض من أعراض الأمراض النفسية، ويكون على شكل تشنجات عضلية قوية.

### המוח הקטן / المخيخ / Cerebellum

إن المخيخ موجود في القسم الخلفي من الرأس ومؤخرة العنق. وهو مسئول عن التوازن والتناسق والانسجام العضلي. إنه المنطقة التي تسمح للطفل بأن يتحرك ويتقلب ويتدحرج ويزحف ويحبو حتى يمشي. كما توفّق هذه المنطقة من الدماغ بين الوظائف الحركية والحسية، بمعنى آخر، تمزج الإشارات من جميع حواس الطفل لتساعده على معرفة ما يشعر به حين يتحرّك.

### שיתוק מוחין / الشلل الدماغي / Cerebral Palsy

إن «الشلل الدماغي» هو عبارة عن اضطراب حركي يرتبط بالتلف الدماغي. وتظهر صور هذا الاضطراب على شكل شلل أو ضعف أو عدم توازن في الحركة، ويطلق اسم «الشلل الدماغي» على الحالات التي يحدث فيها التلف الدماغي من الولادة أو في المراحل العمرية المبكرة جداً.

### כמותרפיה / علاج كيميائي / Chemotherapy

نوع من العلاجات التي تستخدم فيها مواد كيميائية لعلاج الأمراض الصعبة مثل الأورام السرطانية.

### דיכאון הילדות / إكتئاب فترة الطفولة / Childhood Depression

هو مرض قليل الحدوث عند الأطفال. والإكتئاب بصورة عامة هو شعور بالحزن مصحوب بانخفاض في الفاعلية والنشاط. ولا يظهر الطفل المكتئب الفرح أو السرور وهو غالباً ما يتحدث بصوت رتيب، خافت، ونادراً ما يضحك، وتظهر لديه أنماط من التأرجح المزاجي واضطرابات في النوم والأكل، والتهيج وسرعة البكاء والشعور باليأس.

## סייעת כיתתית / المساعدة الصفية / Classroom Assistant

المساعدة الصفية هي عبارة عن وظيفة تكون داخل الصف. وأهدافها تقديم المساعدة للطلاب من ذوي الإحتياجات الخاصة. وتكون المساعدة الصفية في داخل الصف مع الطلاب ذوي الإحتياجات الخاصة ومع المعلمة تعاونها في الصف.

## שפה שסועה / الشفة المشقوقة / Cleft Lip

حالة تتميز بشق أو فتحة في الشفة العليا وتكون في غالب الأحيان تشوه خلقي، وهي تحدث عادة نتيجة لاضطراب في عملية النمو قبل الميلاد، لكنها قد تحدث أيضاً كنتيجة لإصابة أو مرض. وتؤدي هذه الحالة إلى مشكلات في نطق الكلام، وتعالج - في معظم الأحوال - بالجراحة والتدريب الكلامي .

## חניך שסוע / الشق الحلقى / Cleft Palate

هي عبارة عن حالة تشوه خلقي في غالب الأحيان، وهي حالة تتضمن وجود فتحة في سقف الفم، بحيث قد توجد في سقف الحلق الصلب (الحنك) أو في سقف الحلق الرخو أو كليهما كما تمتد غالباً إلى الشفة العليا، ويمكن إرجاع تلك الحالة عادة إلى نقص في النمو قبل المولد، ولكنها قد تحدث كنتيجة لإصابة أو مرض أيضاً. وتؤدي هذه الحالة إلى الكلام بلهجة أنفية، وبعض اضطرابات النطق، بالإضافة إلى مشكلات جسيمة في بعض الأحيان ويعالج الشق الحلقى عن طريق الجراحة والتدريب الكلامي .

## פסיכולוגיה קלינית / علم النفس الكلينيكي / Clinical Psychology

هو من أحد فروع علم النفس. ويهتم هذا العلم بمجال الصحة النفسية في حالات الأمراض النفسية. ويقوم بتشخيصها وعلاجها. كما يهتم علم النفس الإكلينيكي بالدراسة العلمية لمن يعانون مشكلات نفسية في التكيف مع أنفسهم وبيئتهم، ويتناول علماء النفس الإكلينيكيون التصرفات السوية وغير السوية، ويقومون بالإختبارات النفسية وتفسيرها، ويسعون إلى تشخيص الاختلالات العقلية وعلاجها، ويعكفون على دراسة بنية الشخصية وتطورها. ويطبق النظريات التي توصلت إليها مجالات علم النفس المختلفة.

## התפתחות קוגניטיבית / نمو معرفي / Cognitive Development

مصطلح في علم النفس يشير إلى مجال من مجالات النمو لدى الإنسان وهو النمو العقلي.

## קשיי תפיסה / صعوبات الإدراك / Cognitive Difficulties

ترتبط هذه الصعوبات بالمشكلات في مجال الإدراك السمعي والبصري وفهم واستيعاب المعلومات التي يتم الحصول عليها من خلال الحواس المختلفة.

## עיוורון צבעים / עמי الألوان / Color Blindness

قد يكون عمي الألوان كلياً وفيه لا يميز الشخص سوى اللونين الأبيض والأسود وقد يكون جزئياً (كعدم التمييز بين اللونين الأحمر والأخضر مثلاً). ولأن عمي الألوان ينتقل كسمة جينية متنحية محمولة على الكروموسوم الجنسي فهو أكثر شيوعاً بين الذكور منه لدى الإناث. ومهم أن نعي أن عمي الألوان لا يترك أثراً يذكر على الأداء التربوي، ولكنه يحد من القدرة على تأدية المهن التي تتطلب الإدراك الجيد للألوان.

## קומא / غيبوبة / Coma

مصطلح طبي يشير إلى الحالات التي يفقد فيها الإنسان وعية لمدة طويلة ويكون غائب عن الوجود.

## תקשורת / التواصل / Communication

هي قدرة عقلية معرفية تميز الإنسان. والتواصل هو عملية التفاعل بين الأشخاص بمختلف الأساليب مثل الإشارات والإيماءات وتعبيرات الوجه وحركات اليدين والتعبيرات الإنفعالية واللغة وذلك بهدف تبادل المعلومات والأفكار والتعبير عن الحاجات والرغبات، ولكي يتم ذلك لابد من وجود مرسل للمعلومات ومستقبل لها. والتواصل أيضاً هو عملية نقل للرسائل من المرسل إلى المستقبل، والرسالة ممكن أن تكون شفوية أو غير شفوية. والتواصل هو طريقة أو أسلوب لتبادل المعلومات بين الأفراد.

## קומפנסציה / التعويض / Compensation

هو من الدفاعات النفسية، ويمكن القول بأن معناه محاولة الطفل النجاح في ميدان لتعويض إخفاقه أو عجزه (حقيقي أو متخيل) في ميدان آخر مما أشعره بالتقص مثل طفل يعاني من اضطراب الكلام يدفعه لتعويضه بأن يصبح فيما بعد خطيباً مفهوماً، وشخص قصير القامة يشعر بنقص في عوضه بالنجاح العلمي أو النجاح السياسي.

## פרא-ריפואי / خدمات الطب المكمل / Complementary Medicine

يطلق عليها أيضاً العلاجات المكملة. وخدمات الطب المكمل هي الخدمات التي تقدم للطفل في التربية الخاصة، وتقوم على علاج مشكلات مختلفة في مجالات عديدة مثل المجال الجسدي والصحي والنفسي والسلوكي والانفعالي. وتهتم هذه الخدمات بتطوير الأطفال ذوي الاحتياجات الخاصة. ويقوم بهذه الخدمات أشخاص مهنيون ومختصون ومدرّبون. وتعطي وزارة الصحة لهؤلاء المهنيين الترخيص بالعمل. ومن الأمثلة على خدمات الطب المكمل: العلاج الطبيعي، العلاج بالأدواء، علاج اضطرابات الكلام، العلاج بالموسيقى، العلاج بالفن والمسرح، العلاج بالقراءة والأدب، العلاج بالحركة.



## תסביך / عقدة / Complex

مصطلح في التحليل النفسي. وصف المحلل النفسي كارل يونج العُقدة بأنها أفكار محملة بالانفعالات والمشاعر داخل العقل، أما سيجموند فرويد فكان قد وصف بعض العقد والمركبات وشرح علاقتها بالاضطرابات النفسية.

## כפייה / إكراه / Compulsion

مصطلح في علم النفس يقصد فيه الإكراه والغصب. فعل السلوك دون الرغبة.

## המשגה / صياغة المفاهيم / Conceptualization

مصطلح يقصد به صياغة المفاهيم، صياغة تصويرية، صياغة المعاني. ويعني أيضاً العقلنة.

## חשיבה קונקרטית / التفكير المادي / Concrete Thinking

هو نوع من أنواع التفكير البسيط والذي يميز تفكير الأطفال، ويمكن تسميته بالتفكير الملموس أو المحسوس. ويعتمد هذا النمط من التفكير على إبراز الوقائع المادية الحسية لإثبات وجهة نظر أو تدعيم سلوك معين. لذلك فإن الطفل يفكر ويتذكر ما هو مادي وواقعي ومحسوس، ولا يتفاعل مع المواقف التي تتطلب التفكير المجرد أو الافتراضات الغيبية.

## אפאזיית הולכה / حبة التوصيل / Conduction Aphasia

ينجم هذا النوع من الحبة عن حدوث تلف في الحزمة العصبية التوصيلية التي تصل بين منطقة بروكا ومنطقا فيرنكا في الدماغ مما يؤدي إلى عدم القدرة على نقل المعلومات من منطقة فيرنكا إلى منطقة بروكا المجاورة لها وبالعكس، ومن أبرز مظاهرها عدم قدرة الشخص على إعادة الكلام بينما تكون الطلاقة الكلامية والقدرة على الاستيعاب طبيعيتين إلى حد كبير.

## המרה / التحويل أو الإزاحة / Conversion

هو من الدفاعات النفسية، ومعناه تحويل أو إزاحة الصراعات الإنفعالية أو الدوافع المكبوتة وتعبيرها عن نفسها خارجياً من خلال العمليات الحسية والحركية أو الفسيولوجية مثل: صدمة الانفجار التي تصيب الجنود في ميدان الحرب وتؤدي إلى العمى الهستيرى.

## קוארדינציה / التآزر الحركي / Coordination

مصطلح يشير إلى القدرة على تأدية الأنشطة التي تتطلب دمج المهارات الحركية لهدف واحد. كحركة اليدين أو القدمين. والتآزر الحركي مطلوب لتوازن الجسم وجميع حركاته. وهو أيضاً استخدام وتنسيق حركة العضلات لتحقيق هدف محدد، وتشمل المهارات الحركية الكبيرة، المهارات الحركية الدقيقة، والمهارات الحس حركية.

## חשיבה יצירתית / التفكير الإبداعي / Creative Thinking

هو نوع من أنواع التفكير، وهو نشاط عقلي مركب وهاذف توجهه رغبة قوية في البحث عن حلول، أو التوصل إلى نتائج أصيلة لم تكن معروفة سابقاً. يتميز التفكير الإبداعي بالشمول والتعقيد، لأنه ينطوي على عناصر معرفية وانفعالية وأخلاقية متداخلة تشكل حالة ذهنية فريدة.

## יצירתיות / الإبداع / Creativity

يعرفه أحمد عزت راجح في كتابه أصول علم النفس، بأنه تفكير توليدي للأفكار والمنتجات يتميز بالخبرة والأصالة والمرونة والطلاقة والحساسية للمشكلات والقدرة على إدراك الثغرات والعيوب في الأشياء وتقديم حلول جديدة (أصيلة) للمشكلات، وأن الإبداع أو الابتكار هو إيجاد حل جديد وأصيل لمشكلة علمية أو عملية أو فنية أو إجتماعية، ويقصد بالحل الأصيل الحل الذي لم يسبق صاحبه فيه أحد.

## קרטיניזם / القماءة / Cretinism

يطلق عليها أيضاً فدأمة. حالة من الإعاقات العقلية. وتعني نقص في التطور يصاحبها تخلف عقلي. ينجم عن نقص في إفراز الغدة الدرقية أثناء الفترة الجنينية وفي سنوات الطفولة المبكرة، يؤدي إلى تخلف في النمو العقلي والجسدي، أعراضه عند الأطفال جفاف وتضخم اللسان وغلظ الشفتين وفتح الفم وتدقق اللعاب منه يعالج بتنظيم وإعطاء المريض خلاصة الغدة الدرقية.

## Central Nervous System

### הגهاز העשבי המרכזי / מערכת העצבים המרכזית

يعتبر الجهاز العصبي المركزي من أهم الأجهزة في جسم الإنسان، وهو المسئول عن إدارة كافة أعضاء الجسم. ويتكون الجهاز العصبي المركزي من قسمين رئيسيين وهما: الدماغ في الرأس والحبل الشوكي في العمود الفقري. ويتم تحليل كافة المعلومات في هذا الجهاز.

(D)

### أحلام اليقظة / חלום בהקיץ / Day-Dream

تناول فرويد مؤسس المدرسة التحليلية في علم النفس أحلام اليقظة على أنها تعبير الفرد عن أهدافه ورغباته المكبوتة، فهي الحالة الذي يُدخِل فيها الفرد نفسه لإشباع رغباته وتحقيق أهدافه التي قُمِعَت وكَبِهَت في الحاضر أو في الماضي. وتتميز بكونها تحدث في عالم اليقظة وليس في النوم، الذي يطير فيه الحالم فوق السحاب على أجنحة من التخيلات المرئية طمعاً في تحقيق الأمل المنشود.

### حירש / الأصم / Deaf

ذلك الطفل الذي فقد قدرته السمعية في السنوات الثلاث الأولى من عمره ونتيجة لذلك فهو لم يستطع إكتساب اللغة ويطلق على هذا الطفل مصطلح الأصم الأبكم. وفي تعريف آخر هو من تكون لديه حاسة السمع مفقودة أو قاصرة بدرجة كبيرة لأسباب وراثية أو مكتسبة، مما يؤدي لوجود صعوبات ومشكلات في متابعة الدراسة وتعلم خبرات الحياة بالطرق العادية، وبالتالي يحتاجون لأساليب تعليمية وتدريبية خاصة بهم تختلف عن العاديين.

### حירש- אילם / الأصم الأبكم / Deaf-Mute

هو الطفل الذي فقد القدرة على الكلام وذلك نتيجة عدم قدرته على سماع اللغة، وبالتالي لم يستطع اكتسابها.

### דדוקציה (היסק) / الاستدلال / Deduction

مصطلح من مصطلحات علم النفس المعرفي. وهو مستوحى من المنطق. هو العملية العقلية التي بواسطتها يتم الانتقال من المعلوم إلى المجهول.

### מנגנוני הגנה / حيل دفاعية / Defense Mechanisms

تسمى ميكانزمات الدفاع وهي حيل لاشعورية يستخدمها الفرد للدفاع عن نفسه لتخليص نفسه من موقف غير مرغوب منها.

### דחיית סיפוקים/ تأجيل رغبات / Delay Gratification

مصطلح يشير إلى قدرة الفرد على تأجيل رغباته وحاجاته لوقت آخر.

## הזיות / أوهام / Delusions

تعرف على أنها سيطرة أفكار معينة على تفكير الشخص من شأنها أن تسبب تشوهاً في إدراك الحواس الخمس، أي أنها تشوه الحقيقة، وبالتالي نجد أن الأوهام قد تكون ضلالات عقلية، أو أفكار سلبية أو مخاوف أو ضلالات بصرية أو سمعية أو حتى أحاسيس غير واقعية للطعم والتذوق أو الشم أو الإحساس بالألم العضوي. قد تكون حالة نفسية أو حالة عقلية وهي من علامات الأمراض النفسية وتعني: أعتقاد باطل؛ تضليل وهم؛ خُدعة مُضَلَّلة؛ ضلال؛ ضلالة؛ هذاء.

## דמנציה / الخرف / Dementia

يعني الخرف أو العته وهي مجموعة من الاضطرابات تتميز بتدهور في الوظائف العقلية يرتبط بتقدم السن أو الإصابة بمجموعة من الأمراض مثل مرض ألزهايمر وتصلب الشرايين ويكون تدهور الذاكرة والسلوك هو العلامة الأولى لها.

## תלות / إتكالية / Dependence

مصطلح في علم النفس يشير إلى تعلق شخص ما بشيء ما.

## דפרסונליזציה / تبدد الشخصية / Depersonalization

حالة من الاضطرابات النفسية يشعر فيها الشخص بالضياع، وأنه نفسه قد أصابه تغيير، وكما لو أنه في حلم، ومنفصل عن جسمه وعن الحياة من حوله.

## דיכאון / اكتئاب / Depression

يمكننا أن نعرفه على أنه مرض يصيب النفس والجسم. يؤثر الاكتئاب على طريقة التفكير والتصرف ومن شأنه أن يؤدي إلى العديد من المشاكل العاطفية والجسمانية. وفي كثير من الحالات لا يستطيع الأشخاص المصابون بمرض الاكتئاب الاستمرار بممارسة حياتهم اليومية كالمعتاد، إذ إن الاكتئاب يسبب لهم شعور بالضييق والحزن الشديد وانعدام أية رغبة في الحياة.

## דסנסיטיזציה / تدرج / Desensitization

مصطلح في علم النفس يعني إزالة الحساسية أو إضعاف الحساسية ويقصد به التدرج في ذلك. وتستخدم كطريقة في علاج المشاكل السلوكية إذا تعتمد طريقة لتخفيف بالتدرج.

## דטרמיניזם / الحتمية / Determinism

مصطلح يستخدم في علم النفس معناه أن الفرد هو نتاج للأحداث والخبرات التي مر بها في حياته، وأثرت فيه، وتتحكم في سلوكياته.

## עיכוב התפתחותי / العوق النمائي / Developmental Delay

هي الحالة التي يتأخر في الطفل في كافة مجالات النمو. ويستخدم مصطلح العوق النمائي للإشارة إلى حالات متباينة من ضعف النمو في مرحلة الطفولة المبكرة على وجه الخصوص. ومن المعروف أن معدل النمو الإنساني يتباين بشكل ملحوظ. وبوجه عام، يشترط الاختصاصيون وجود تأخر في أكثر من مجال من مجالات النمو لاعتبار الحالة حالة عوق نمائي تستدعي المعالجة.

## Developmental Psychology

### פסיכולוגיה התפתחותית / علم النفس النمو

علم نفس النمو هو أحد فروع علم النفس، يهتم بدراسة الكائن الإنساني منذ تكوين البويضة المخصبة داخل رحم الأم، ونمو مراحل الجنين في فترة الحمل، فالولادة، ثم بعد الولادة رضيعاً، فطفلاً، فمراهقاً، فشاباً، فرجلاً، فكهنلاً، ويدرس نواحي النمو الجسمي والعقلي والإنفعالي والاجتماعي والنفسي، وكل ما يؤثر في تلك الجوانب سلبياً كان أو إيجابياً .

## אבחנה / تشخيص / Diagnosis

مصطلح معناه معرفة المرض ووصفه وفهمه وتعريفه من أعراضه وعلاماته.

## אבחנה מבדלת / التشخيص الفارق / Differential Diagnosis

أحد أساليب التقييم أو التشخيص الذي يتضمن التمييز بين الإضطرابات أو الحالات المتشابهة عن طريق تحديد الخصائص أو الأعراض المميزة لواحد منها فقط . تشمل عملية التشخيص الفارق التمييز بين مرضيين اثنين متشابهين بتحديد الأعراض الحاسمة التي تظهر مع أحدهما و لا تظهر مع الآخر.

## הילד הנכה / الطفل المعاق / Disabled Child

هذا مصطلح يطلق قديماً على كل طفل لديه قصور كلي أو جزئي بشكل مستديم في قدراته العقلية أو الحسية أو الجسمية أو التواصلية أو النفسية إلى الحد الذي يستوجب تقديم له خدمات خاصة وتربوية خاصة وطرق تعامل خاصة.

## הפרעה / الاضطراب / Disorder

معنى الإضطراب هو الإختلال. كاضطراب السلوك وهو نمط من الأنماط السلوكية السلبية التي تحدث في مرحلة الطفولة والبلوغ ، يتميّز بعدم التكيف ويظهر في صورة انطواء ومقاومة مشاعر الآخرين والاعتداء عليهم. السلوك المضطرب هو السلوك الغير متكيف مع شروط البيئة.

## דיסוציאציה / تفكك / Dissociation

يستخدم هذا المصطلح لوصف إحدى الحيل الدفاعية لتفادي الضغوط النفسية، وفي حالات الاضطرابات الانفصالية يضطرب تعرّف المريض على هويته ويتغير الوعي، وتشمل هذه الحالات النسيان الانفصالي لفترة محددة، وحالات الشخصية المزدوجة والمتعددة، أو تقمص هوية أخرى دون وعي .

## הבחנה / تمييز / Distinction

مصطلح يستخدم في علم النفس يعني قدرة الفرد على تمييز الإختلافات بين الأشياء.

## עוות תפיסה / إدراك مشوه / Distorted perception

مصطلح في علم النفس يشير إلى إدراك وفهم غير سليم للمحيط. وقد يكون هذا عرض من أعراض الأمراض العقلية والنفسية.

## הסחת דעת / تشتت الانتباه / Distraction

تشتت الإنتباه يشير إلى الوضع الذي يتجه منه الإنتباه إلى موضوع لا يتلاءم مع الأنشطة الصفية ويظهر ذلك عندما يتشتت الإنتباه بين موضوعات متعددة، أي عندما ينتقل الطفل المشتت من لعبة إلى أخرى ومن نشاط لآخر، وفي موقف المدرسة تجد أن الطفل سريع التشتت يضع أشياءه وينسى أين وضع هذه الأشياء ولا ينهي الأشياء المطلوبة منه وينشغل بأي حدث جديد.

## מניע / حافز / Drive

هو نوع من أنواع الحاجات الداخلية مثل الجوع والعطش والجنس والنوم والأمومة. وهو الباعث الذي يحرك السلوك.

## סמים / مخدرات / Drugs

المخدرات مجموعة من المواد تسبب الإدمان وتسمم الجهاز العصبي. المخدرات هي كل المواد الخام أو الطبيعية أو التي يتم تصنيعها تحتوى على مواد مسكنة أو مخدرة أو

مغيبية إذا تم استخدامها في غير أغراضها الطبية والعلاجية . إن الاستمرار في تعاطيها يؤدي إلى حالة من الإدمان أو ما يعنى التعود عليها فيضرب بنفسه و بالتالى تضر بالمجتمع ومن حوله.

### קהות / بِلادَة / Dullness

مصطلح يستخدم في علم النفس ويشير إلى جمود المشاعر وثقل الفهم وركود الذهن.

### דינמי / دينامي / Dynamic

مصطلح نفسي أو حركي مشير إلى كونه متغير حركي أو مؤثر في وظيفة العضو وذو قوة فعالة. تم استقاء مفهوم الدينامية من الفيزياء ويقصد به الحركة والتطور.

### התנהגות דינמית / ديناميات السلوك / Dynamics Behaviour

وتشير إلى جملة من حركات السلوك سواء شعورية أو لا شعورية .

### דינמיות / ديناميكية / Dynamisme

آليات ذاتية تدفع الفرد ليتوافق مع البيئة المحيطة .

### דיסארטריה / عسر التلظ / Dysarthria

هو صعوبة في الحديث، مع عدم القدرة على تنسيق كلمات وترتيبها بطريقة مفهومة وضعف في إنتاج كلام معين. والحالة ناجمة عن خلل في الجهاز العصبي المركزي أو في عصب أو عضلة مسؤولة عن الكلام و يستطيع المصاب فهم و تحليل الكلام و لكن لا يستطيع التعبير عنه.

### דיסקלקولיה / العسر الحسابي / Dyscalculia

يشير هذا المصطلح إلى عجز في إكتساب كل ما يتعلق بالعمليات الحسابية. كمهارة المعالجة الحسابية، الفهم الحسابي والحل الحسابي. العسر الحسابي أو العجز الحسابي يتميز بصعوبات في فهم الرموز الحسابية، اتجاهات الأرقام، فهم المسائل الكلامية، ترتيب الأرقام حسب الأكبر أو الأصغر وفهم الكميات بدون عد.

### דיסגראפיה / العسر الكتابي / Dysgraphia

صعوبة في إتقان مهارتي الكتابة والتعبير الكتابي. ويمكن تلخيص أنواعها: خط غير مقروء، كتابه بطيئة وخط صغير، خط مضغوط، حروف مقلوبة.

## קושי באיות / صعوبة التهجئة / Dysorthography

يطلق هذا الإضطراب على الحالات التي يظهر فيها العجز عن تهجئة الكلمات، كالأسماء والأفعال والصفات وغيرها. وتعتبر هذه الصعوبة من مميزات العسر القرائي.

## דיספרקסיה / خلل الأداء الكلامي / Dyspraxia

هو إضطراب في اللغة، ويظهر على شكل صعوبة بالغة أو عجز في إنتاج تسلسل الحروف والحركات لتكوين الكلمات، مما يؤدي إلى إضطراب شديد في الكلام. وأسباب هذا الإضطراب تعود إلى خلل في مركز تناسق حركات اللسان والكلام في الدماغ.





(E)

### أقوللها / لفظ صدى / Echolalia

يعني هذا المصطلح صدى الصوت، أو بمعنى آخر الصوت الذي يصاحبه صدى. وهي ظاهرة يكرر فيها الطفل بشكل دقيق ما يقال له خلال الكلام، وذلك ليس بهدف التواصل. على سبيل المثال: يقال للطفل: " أتريد قراءة القصة؟ " فيجيب الطفل : " أتريد قراءة القصة؟ هذه الظاهر تمييز الأطفال الذين يعانون من مشاكل واضطرابات في التواصل.

### Educational Psychology فسيكولوجيا حنونية / علم النفس التربوي

يهتم علم النفس التربوي بالدراسة العلمية للسلوك الإنساني في مختلف المواقف التربوية. كما أنه فرع نظري وتطبيقي من فروع علم النفس يهتم أساساً بالدراسات النظرية والإجراءات التطبيقية لمبادئ علم النفس في مجال الدراسة وتربية النشء وتنمية إمكاناتهم وشخصياتهم ويركز بصفة خاصة على الصحة النفسية في عمليتي التعليم والتعلم.

### أفكس / أثر / Effect

يعني أيضاً نتيجة. التأثير: في علوم النفس إحساس قويّ مُلحق بعواقب فعّالة.

### أني - أغو / الأنا / Ego

هذا المصطلح نوقش لأول مرة في كتابات سيجموند فرويد المتعلقة بنظرية التحليل النفسي. ومعناه الشعور , وهو مظهر كينونة الفرد ووجوده. ويعمل كوسيط بين رغبات الفرد وحاجاته الداخلية من ناحية والمطالب الخارجية للبيئة من ناحية أخرى. فهو بالتالي يساعد الفرد في إدراك الواقع إدراكاً حسناً. وهو الجهاز الذي يضم الخبرات الشعورية للفرد ويعينه على إدراك هويته أو الوعي بها.

### أغوسينتريزم / التمرکز حول الذات / Egocentrism

معنى التمرکز حول الذات هو أن يعيش الطفل في عالمه الخاص به ولا يستطيع أن يتعرف على عالمنا الفكري والعقلي، ولا يفهم سوى ما يريد به. هذا ما يسمى، (التفكير المتمركز حول الذات) أو (التمرکز الذاتي). والطفل الذي لم يصل إلى السابعة من عمره تسيطر عليه صفة (التمرکز حول الذات) في التفكير والكلام والسلوك. فقد لوحظ أن الأطفال عادة ما يتكلمون مع أنفسهم أكثر مما يفعلونه مع بعضهم البعض.

وكلامهم عادة ما يكون مرتبطاً بالفعل ولا يكون بمثابة مجهود يبذله الطفل لهدف الإتصال.

### אילמות מתוך בחירה / السكوت الإختياري / Elective Mutism

يسميه البعض البكم المتعمد وهو أحد أشكال اضطرابات الكلام وفيه يمتنع الطفل عن الكلام وعدم التجاوب مع أي حوار في أماكن معينة كالمدسة مثلاً ومع أشخاص معينين كالمدرس والغرباء أو أحياناً مع الأب. وبالرغم أن الطفل يمتنع عن الكلام في هذه المواقف ومع بعض الأشخاص إلا أنه في مواقف أخرى يتحدث أحياناً وبطلاقة وبشكل عادي ولعل هذا ما يميز السكوت الإختياري. وقد يستمر الصمت الإختياري ساعات قليلة وقد يستمر أياماً أو أسابيع أو شهوراً ونادراً ما يصل لسنوات. وتعود أسبابه إلى عوامل نفسية.

### רגש אמוציה / الانفعال / Emotion

اضطراب حاد يشمل الفرد كله ويؤثر في سلوكه وخبرته الشعورية ووظائفه الفسيولوجية الداخلية وهو ينشأ في الأصل عن مصدر نفسي.

### הפרעה רגשית / الإضطراب الإنفعالي / Emotional Disorder

يقصد به الإضطراب النفسي العاطفي الذي يتميز بالاختلال الإجتماعي، الإنفعالي الذي يظهر عند الطفل أو المراهق ويتسبب في تعطل تقدمه التعليمي، تقدمه النمائي، تقدمه في العلاقات الشخصية والأسرية، دون أن يكون ناجماً عن شذوذ دماغي عضوي واضح.

### אמפתיה / إعتفاف / Empathy

تأتي بمعنى أيضاً التقمص العاطفي أو استشعار, معناها فهم مشاعر الآخرين. ضع قدميك في نعل الآخر.

### אמפירי / تجريبي / Empirical

تعني أيضاً اختباري. وهناك المنهج البحثي التجريبي والذي يعتبر وسيلة منهجية للحصول على المعلومات والوصول إلى المعرفة بواسطة الرصد أو الملاحظة العلمية بشكل مباشر أو غير مباشر.

### אמפיריציזם / التجريبية / Empiricism

مصطلح يستخدم في علم النفس والفلسفة ويشير إلى المذهب التجريبي. والذي يؤمن باختبار الأشياء وتجريبها.

## אנדוגני / باطني النمو / Endogenous

له مقاصد عديدة مثل : باطني النمو؛ ذاتي النشوء, داخلي المنشأ, ذاتي النمو.

## שעה פרטנית / ساعة مساعدة فردية / Enrichment Hour

هي عبارة عن مساعدة تعليمية تربوية تقدم للطالب في المدارس العادية بشكل فردي، ويقوم المعلم ببناء الخطة التعليمية والتربوية في هذه الساعة وفقاً لحاجات الطالب ووفقاً لوضعه التعليمي والتربوي.

## שעות תגבור / ساعات مساعدة صفية / Enrichment Hours

المساعدة الصفية هي عبارة عن ساعات مساعدة إضافية تعطى للتلميذ الذي يعاني من صعوبات تعليمية أو تأخر دراسي وبطء تعليمي. وتهدف هذه المساعدة إلى إغلاق الفجوة بين الطالب المتأخر وباقي الصف. ويقوم بهذه المساعدة في أغلب الأحيان معلم الموضوع.

## הרטבת לילה / التبول اللاإرادي / Enuresis

هو مصطلح يشير إلى نزول البول لا إرادياً وقد يحدث خلال النوم أو اليقظة. يمكن أن نقول أن معناه هو تبول لا إرادي، بلل الفراش. والأسباب مختلفة قد تكون عضوية أو نفسية.

## הגורמים הסביבתיים / العوامل البيئية / Environmental Factors

العوامل البيئية هي العوامل التي يعيش في وسطها الإنسان ولها التأثير عليه وعلى سلوكه ونموه وشخصيته إيجاباً وسلباً، والبيئة هي الأشياء التي من حولنا، والتي تؤثر على بقاء الكائنات الحية على سطح الأرض، والتي تشمل: الماء، والهواء، الإضاءة، والذّربة، والمعادن، والمناخ، المكان، والأشخاص أنفسهم. والبيئة التي ينمو فيها الإنسان تسمى البيئة الاجتماعية أو البيئة الأسرية.

## אפילפסיה / الصرع / Epilepsy

هي اختلال عصبي داخلي ينتج عن اضطراب الإشارات الكهربائية في خلايا الدماغ. والخلل القائم في العملية الكهربائية الدماغية ينشأ عن تشكل ما يعرف بالبؤرة الصرعية والتي تكون مصابة ومنها تنطلق إشارة البدء وتتعلم على كامل النشاط الكهربائي الدماغية والعرض الأساسي الجامع لكل أشكال الصرع هو فقدان الوعي وما قد يرافقه من تشنجات مختلفة وفقاً للحالة وأشهر أنواعه هو الصرع الكبير حيث تحدث تقلصات تتبعها رجفان شامل لكل عضلات الجسم وفي الدرجة الثانية يكون الصرع الصغير عند الأطفال عادة بحيث يفقد المصاب وعيه لفترة قصيرة ويستردها بسرعة.

## סייעת צמודה / المساعدة المرافقة / Escort Assistant

المساعدة المرافقة هي عبارة عن وظيفة بساعات مخصصة من وزارة التربية والتعليم لمرافقة طالب من ذوي الإحتياجات الخاصة، وعادةً تكون في المدارس العادية حيث أن الطالب لا يستطيع التعامل مع ظروف الصف العادي بدون مساعدة الدائمة.

## הערכה / التقييم / Evaluation

نستطيع أن نقول أن التقييم هو عبارة عن مجموعة من العمليات التي تستخدم بواسطة أخصائيين متمرسين، للتوصل إلى تصورات وانطباعات واتخاذ قرارات تتعلق بشخص ما. ويتضمن التقييم أساليب وأدوات متنوعة يعتمد بعضها أحياناً على القياس الكمي (مثل درجات التحصيل، والذكاء والإستعدادات). والبعض الآخر يعتمد على التقديرات الكيفية والأحكام الوصفية (مثل تقييم إستمارات القبول والمقابلة الشخصية)، وكذلك الملاحظة الاكلينيكية، وتقديرات المعلمين للطلاب وبالعكس.

## הילד החריג / طفل غير عادي / Exceptional Child

هو مصطلح يطلق على الطفل ذي الإحتياجات الخاصة. ويعرف الطفل الغير عادي بأنه ذلك الطفل الذي ينحرف انحرافاً ملحوظاً عما نعتبره عادياً سواء من الناحية العقلية أو الإنفعالية أو الإجتماعية أو الجسمية بحيث يستدعي هذا الإنحراف الملحوظ نوعاً من الخدمات التربوية يختلف عما يقدم للأطفال العاديين.

## אקסהיביציניזם (ראותנות) / إستعراء / Exhibitionism

مصطلح يشير إلى اضطراب نفسي يقوم به المريض بعرض نفسه او فضح نفسه ويقصد به أيضاً عرضانية افتضاحية، استعراضية.

## אקסוגני / خارجي النشأة / Exogenous

يقصد بهذا المصطلح المؤثرات الخارجية أو خارجي المنشأ، ناشئ من الخارج أي تعود الأسباب والعوامل إلى مصادر خارج الجسم.

## הכחדה / إطفاء / Extinction

مصطلح في علم النفس يشير إلى إنطفاء السلوك واختفاءه. وذلك يحدث في حالات ترك تعزيز السلوك. إذا تركنا تعزيز وتشجيع سلوك ما قد يحدث له إطفاء.

## אקסטרוברסיה / انبساطي / Extraversion

مصطلح في علم النفس والشخصية يعني إجتماعي وانفتاحي ومنبسط تجاه الآخرين وتجاه التعامل معهم. هو عكس الانطوائي وهو شخص مرح يحب الآخرين ويتفاعل معهم. صفة في الشخصية الإجتماعية.

## תיאום עין - יד / ملائمة العين - يد / Eye-Hand Coordination

يقصد بها الملائمة ما بين العين وحركة اليد. وهذا أمر شديد الأهمية في عملية تعلم الكتابة. والأطفال الذين يعانون من صعوبات في هذا المجال يصعب عليهم تعلم الكتابة وكل ما يتعلق بالورقة والقلم.



(F)

בדוי / زائف / False

يستخدم هذا المصطلح للدلالة على الاسم الغير حقيقي وخاصة عندما يعرض الباحث قصة ما ويذكر اسم شخص فيشير بهذا المصطلح الى أن الإسم ليس حقيقي.

פנטזיה / خيال جامح / Fantasy

الفانتازيا مأخوذة من كلمة Fantastic بالانجليزية والتي معناها بالعربية الشيء الخرافي الخيالي الغاية في الروعة أي أنها شيء من نسج الخيال ولا تحدث في الحقيقة.

פחד / الخوف / Fear

عرّف علماء النفس الخوف بأنه شعور يُصيب عقل الإنسان المترقب لحدوث أمر سلبيّ له من خطر معين، وقد يكون هذا الشعور حقيقياً، أو مجرد خيال ووهم لا وجود له.

תחושה / إحساس / Feeling

مصطلح مستخدم في علم النفس يشير إلى المشاعر والعاطفة والإحساس والشعور.

סף התחושה / عتبة الشعور / Feeling Threshold

مصطلح يعني المدى الذي يتحمل فيه الإنسان الإحساس والمشاعر. المستوى العادي للتأثر.

דמות / شخصية / Figure

وتعني برئية , تقطيع , تكوين , جسم , رسم .

Fine Motor Skills

מוטוריקה עדינה / الحركات الدقيقة

هي مجموعة الحركات المعتمدة على العضلات الإرادية الصغيرة وخصوصاً في اليدين، وهذه الحركات قد تكون بسيطة أو معقدة، معتمدة على الإدراك الحسي لعمل ما، وقد يحتاج العمل إلى وجود النظر وتطوره للقيام بهذه الحركات. يشار به إلى الحركات

المشتملة على المجموعات العضلية الصغيرة والموجودة بصورة أساسية في اليدين. وتشارك المهارات الحركية الدقيقة في الرسم، الكتابة، القص، الخ.. وعلى العكس من ذلك أنظر الحركات الكبيرة.

### קביעות / التثبيت / Fixation

هو المفهوم الذي أورده فرويد في نظرية التحليل النفسي ويعني توقف نمو الشخصية عند مرحلة من مراحل النمو وذلك عند وجود صعوبة أو صراع في حياة الشخص ناتجة عن زيادة الإحباط.

### גמישות / المرونة / Flexibility

هي قدرة عقلية تعني القدرة على تغيير الحالة الذهنية بتغيير المواقف. وهي تأتي عكس الجمود.

### שכיחה / النسيان / Forgetfulness

تعني عدم القدرة على إسترجاع المعلومات المخزنة في الذاكرة. والنسيان ليس دليلاً على أن المعلومات محيت، بل قد تكون المعلومات موجودة ولكن يصعب إسترجاعها.

### אסוציאציה חופשית / تداعي الأفكار / Free Association

يسمى أحياناً بالتداعي الحر. ومعناه انطلاق الأفكار بشكل عفوي وحر دون توجيه.

### הקפאה / تجمد / Freeze

وهو مصطلح في علم النفس والسلوك يشير إلى عدم القدرة على التحرك. الإصابة بالجمود وما يشابهه الشلل.

### האונה הקדמית / الفص الجبهي / Frontal Lobe

هو الجزء الأمامي من الدماغ، وتقع فيه مراكز الحركات الإرادية والشخصية، وبعض المراكز التي تخص الذاكرة والنطق، ويقع مركز النطق أيضاً في هذا الفص، وفيه أيضاً تقع المنطقة المسؤولة عن الكلام والتي تسمى منطقة بروكا وتقع في نصف كرة الدماغ الأيسر وهذه المنطقة قريبة من المنطقة الحركية المسؤولة عن الحنجرة واللسان والشفاه، أي المناطق الثلاث الضرورية للكلام. ويعتقد أن المشاكل تحل في هذا الفص ولهذا السبب نراها أكثر تطوراً في الإنسان عما هو عليه في الحيوانات الأخرى، أيضاً فيه توجد الخلايا العصبية المسؤولة عن السلوك العاطفي وبعض النشاطات اللاإرادية.

## תיסכול / الإحباط / Frustration

الإحباط هو شعور نفسي سيء يلزم صاحبه نتيجة الفشل أو تكرار الفشل في أية أمور أو أعمال يقوم بها. وهو حالة من التآزم النفسي تنشأ عن مواجهة الفرد لعائق يحول دون إشباع دافع أو حاجة ملحة أو تحقيق هدف محدد والإحباط يحدث للجماعة كما يحدث للفرد.

## סף תסכול / عتبة الإحباط / Frustration Threshold

مصطلح يشير إلى قدرة تحمل الإحباط.

## פונקציונליזם / وظيفية / Functionalism

مصطلح فلسفي يشير إلى معنى الإنتفاعية, النزعة الوظيفية.





(G)

### משחק / لعبة / Game

مصطلح يشير إلى تمثيل الواقع باللعب. ويشير إلى كل ما يقلد الواقع من أشياء أو أفعال.

### הומוסקסואל / مثلي الجنس / Gay

ويعني الرغبة والميل الجنسي إلى الجنس المماثل.

### מין / جنس / Gender

وهو مصطلح يشير إلى كل ما له علاقة بالجنس، ويشير أيضا إلى النوع الجنسي للإنسان (ذكر أم أنثى).

### Gender Identity Disorder

### הפרעת זהות מינית / اضطراب الهوية الجنسية

وهو تشخيص يطلقه أطباء وعلماء النفس والفرزولوجيون على الأشخاص الذين يعانون من حالة من اللا ارتياح أو القلق حول نوع الجنس الذي ولدوا به.

### הכללה / تعميم / Generalization

مصطلح يستخدم في علم النفس عندما يقوم الطفل بتعميم السلوك على سلوكيات مشابهة. عمّم الشيء: جعله عام. وتعني أيضاً إجمالاً؛ إطلاقاً.

### גאון / عبقرى / Genius

تعني الميزة والموهبة والذكاء من حيث الكم والكيف والنوع. يحصل على أعلى درجات الذكاء وفقاً لاختبارات الذكاء.

### גנוטיפ / النمط الجيني / Genotype

مصطلح في علم الجينات والوراثة يشر إلى النمط والنوع الجيني.

### גשטלט / جشالت / Gestalt

مصطلح في علم النفس يشير إلى اتجاه من اتجاهات علم النفس والذي يؤمن أن الدماغ يدرك الأشياء بالكلية، من الكل إلى الجزء.

## ג'סטות / الإيماءات / Gestures

هي عبارة عن كل ما يصدر عن الشخص من تعبيرات وتلميحات، كحركة اليدين والجسم والرأس وأحياناً حركات الوجه. وذلك بهدف التعبير عن حاجة أو شيء ما. والإيماءات تهدف إلى التواصل مع الغير وتكثر في حالات المشاكل الكلامية.

## מתנה / هدية / Gift

مصطلح يعني كل ما يقدم من الأشياء إكراماً وتوددًا أو إسهام في فرح.

## מחונן / الموهوب / Gifted

الطالب الموهوب هو الذي يظهر بعض من القدرات والاستعدادات التالية منفردة أو مجتمعة: قدرة عقلية عامة، استعداد تعليمي خاص، تفكير إنتاجي أو إبداعي، قدرة قيادية إستثنائية، استعداد فني بصري أو أدائي، قدرة حسية حركية. ويعرف الأخصائيون النفسيون الأطفال الموهوبين على أنهم أذكى أو عابرة أو نوابغ. وبعض الدراسات تفيد أن القدرة البدنية للطفل الموهوب تكون قوية مقارنة مع الأطفال العاديين. وتذهب مدرسة الجشتالت في علم النفس إلى أن المبدع الموهوب، هو ذلك الفرد القادر على إعادة دمج المعارف والأفكار بشكل جديد. ويرى بعض الأخصائيين النفسيين بأن فئة العابرة هم ذوو الذكاء المرتفع التي تصل نسبتهم إلى 145 درجة في إختبارات الذكاء.

## גלובלי / شامل / Global

مصطلح يشير إلى العمومية والإجمالية والشمول.

## גרפולוגיה / علم الخطوط / Graphology

وهو العلم الذي يختص في تحليل وتصميم الخطوط.

## גרפופוביה / رهاب الكتابة / Graphophobia

مصطلح في علم النفس يشير إلى اضطراب الخوف الغير طبيعي من الكتابة.

## Gross Motor Skills موتوريקה גסה / الحركات الغليظة

هي مجموعة من الحركات المعتمدة على العضلات الكبرى، فمع النمو العصبي لهذه العضلات، المتدرج من الرأس إلى الصدر والبطن ثم الأطراف، يمكن لهذه العضلات القيام بالحركات التوافقية، حركة موزونة، حيث يكون هناك انقباض لمجموعة من العضلات وفي نفس الوقت إرتخاء للعضلات المعاكسة لها، ومن الأمثلة على الحركات الغليظة، القفز، الجلوس، المشي.

## קבוצה / مجموعة / Group

مصطلح يشير إلى شخصين أو أكثر يتواجدن ويشاركون في شيء ما. ويعني أيضا كتلة.

## דינמיקה קבוצתית / ديناميات الجماعة / Group Dynamics

هي أحد فروع علم النفس الاجتماعي ، وموضوعها الرئيسي هو الدراسة العلمية للجماعات الصغيرة ، من حيث تكوينها ، ونموها ، ونشاطها ، إنتاجها ، وأدائها لوظائفها المختلفة ، بهدف التوصل إلى القوانين العلمية المنظمة لهذه الجوانب ، ما يرتبط بها من جوانب أخرى .

## תרפיה קבוצתית / علاج جماعي / Group Therapy

هو نوع من العلاج يتم فيه اختيار مجموعة من الذين يعانون من مرض أو معاناة نفسية ، يقوم بقيادتها معالج متمرن بهدف إحداث تغيير نوعي في شخصياتهم. وفيها يستخدم المعالج التفاعل الذي يتم بين أعضاء المجموعة لإحداث التغيير في شخصياتهم.

## צמיחה / نمو / Growth

مصطلح يشير إلى معنى النمو والتطور.



## (H)

### הרגל / عادة / Habit

عرف علماء النفس العادة على أنها استعداد يكتسب دائم للقيام بنفس الأعمال، والعادة حالة راسخة دائمة لا تتغير بسهولة، وهي فردية مكتسبة، توفر جهدا كبيرا في تكرار الفعل سواء كان ذلك الفعل تكيفا حيويا أو عادة حركية أو نفسية.

### הזיה / هلوسة / Hallucination

الهلوسة هي أن ترى أو تسمع أو تشم شيء ليس موجود في الواقع. هناك أنواع للهلوسة: **الهلوسة البصرية** هي أن ترى أشياء غير موجودة، ترى أضواء أو أشخاص غير موجودين، أو حشرات تزحف على جسمك ولا يراها أحد غيرك.

### נכות / الإعاقة / Handicap

يمكننا أن نقول أن الإعاقة هي النتائج التراكمي للحوادث والقيود التي يفرضها العجز على الفرد والتي تمنعه من القيام بأمور حياته اليومية. فمصطلح الإعاقة يشير إلى الصعوبات في التفاعل مع البيئة الاجتماعية المحيطة. والجدير بالذكر أن الأشخاص الذين يعانون من أشكال عجز مختلفة قد يصبحون معوقين ليس نتيجة العجز ذاته وإنما بسبب الإتجاهات السلبية غير البناءة والحوادث التي تحول دون مشاركتهم في الحياة العامة للمجتمع أو الاعتماد على أنفسهم. وقد جرت العادة أن يغطي مصطلح الإعاقة الفئات التالية: الإعاقة السمعية، الإعاقة البصرية، التخلف العقلي، الإعاقة الحركية، الإضطرابات السلوكية وصعوبات التعلم واضطرابات الكلام واللغة، والإعاقات الجسمية والصحية.

### Hearing Impairment

### לקות שמיעה / الإعاقة السمعية

يقصد بهذا المصطلح عندما تحدث مشاكل قد تقلل من قدرة الفرد على سماع الأصوات المختلفة، وتتراوح الإعاقة السمعية في شدتها من الدرجات البسيطة والمتوسطة التي ينتج عنها ضعف سمعي، إلى الدرجات الشديدة جداً والتي ينتج عنها صمم. وفي تعريف آخر يمكننا القول بأن الإعاقة السمعية هي فقدان كلي أو جزئي لحاسة السمع وذلك الفقدان يؤثر بشكل ملحوظ على قدرة الطفل على استخدام حاسة السمع للتواصل مع الآخرين والتعلم من خلال الأساليب التربوية العادية .

## הטרנסדסואליות / מִיָּל לַגֵּנְס הַמִּקְבָּל / Heterosexual

הי نوع من التوجه الجنسي، يبين بالحب الغرامي أو الشهوة الجنسية لأشخاص أو حتى السلوك أو ممارسة الجنس مع الجنس المغاير، أي بين رجل وامرأة.

## הומוסקסואליות / المثلية الجنسية / Homosexuality

المثلية الجنسية هي هذا التوجه الجنسي حين يكون الشخص يشعر بالانجذاب الجنسي أو الرومانسي أو الاثنين معاً إلى شخص آخر من نفس جنسه، الموضوع غير مُقتصر على ممارسة الجنس، ولكن مجرد الانجذاب لنفس الجنس بشكل جنسي ورومانسي.

## הידרוצפלוס / الاستسقاء الدماغی / Hydrocephalus

الإستسقاء الدماغی هو تجمع مفرط للسائل المخي الشوكي داخل الدماغ أو خارجه. ولهذا السائل في الوضع الطبيعي مجرى داخل الدماغ وداخل الحبل الشوكي وحولهما. أما في حالة الاستسقاء الدماغی فيتجمع هذا السائل بشكل غير طبيعي مما يسبب ضغطاً شديداً على الدماغ وتوسعاً في حجم الجمجمة. ويعالج جراحو الأعصاب هذه الحالة المرضية بعملية جراحية تجري بعد الولادة بفترة وجيزة جداً وتسمى العملية الصارفة وفيها يتم إدخال أنبوب في حجيرات الدماغ لتصريف أو إمتصاص السائل الزائد وتحويله إلى مجرى الدم. أما إذا بقيت حالة الاستسقاء دون علاج فستقود في معظم الحالات إلى تخلف عقلي ومضاعفات أخرى.

## רוחק ראייה / حالة طول النظر / Hyperopia

هو مصطلح يطلق على مشكلة من مشاكل البصر والتي تظهر على شكل صعوبة في رؤية الأشياء القريبة لا البعيدة، ويعود السبب في مثل هذه الحالة إلى سقوط صورة الأشياء المرئية خلف الشبكية وذلك لأن كرة العين أقصر من طولها الطبيعي، وتستخدم النظارات الطبية ذات العدسات المحدبة لتصحيح رؤية الأشياء بحيث تساعد هذه العدسات على إسقاط صورة الأشياء على الشبكية نفسها.

## Hypersensitivity

### רגישות יתר למגע / فرط الحساسية للمس

هي حالة فيزيولوجية قد يولد الطفل معها وتعني إستجابة أكثر مما يجب للمثيرات الحسية. تتصف هذه الفئة من الأطفال بأن لديهم حساسية مفرطة للمثيرات الحسية الخارجية مما قد يؤدي إلى إرتباك في تعاملهم معها الأمر الذي قد يحث بعض المشاكل السلوكية، كالحساسية المفرطة للمس وغيرها.

## היפנוזה / تنويم مغناطيسي / Hypnosis

طريقة علاجية تستخدم في علم النفس والعلاج النفسي. هو وصول الجسم والعقل إلى مرحلة من مراحل الاسترخاء، والتي تجعل الشخص الذي يدخل تحت تأثير التنويم المغناطيسي أكثر مسالمة وتلبية إلى الأوامر التي تعطى له من قبل المعالج.

## Hyposensitivity

### תת רגישות למגע / نقص الحساسية للمس

هي حالة فيزيولوجية قد يولد الطفل معها وتعني إستجابة أضعف مما يجب للمثيرات الحسية. وهي عكس تماماً فرط الحساسية.

## היפותלמוס / الهيبوثالامس / Hypothalamus

يعتبر الهيبوثالامس حلقة الوصل بين الجهاز العصبي الذاتي والجهاز الإفرازي من خلال الغدة النخامية، يحتل الهيبوثالامس الجزء الأكبر من الدماغ البيني حيث يقع أسفل التلاموس وفوق ساق الدماغ، ويوجد الهيبوثالامس في أدمغة جميع الثدييات والبشر.

## Hard Of Hearing

### כבד שמיעה / ضعيف السمع

الطفل ضعيف السمع هو ذلك الطفل الذي فقد جزء من قدرته السمعية ولذلك فهو يسمع عند درجة معينة كما ينطق وفق مستوى معين يتناسب ودرجة إعاقة السمعية بمساعدة الأجهزة السمعية.

الهلوسة السمعية عندما تسمع أصواتا، كأشخاص يتحدثون، أو شخص يخبرك أن تفعل شيئا ما، أو تسمع وقع أقدام شخص يتحرك، وهذه من أكثر أنواع الهلوسة شيوعا. الهلوسة الشمية هي أن تشم رائحة، وقد تكون رائحة كريهة، أو رائحة عطرة كالزهور، وقد تستيقظ في منتصف الليل وأنت تشم رائحة في غرفتك.

الهلوسة الذوقية تشبه الهلوسة الشمية إلا أنها تتعلق بالتذوق، فأنت تشعر بمذاق معدني مثلا داخل فمك، وقد يعاني من هذا النوع من الهلوسة، الأشخاص المصابون بالصرع.

## היסטריה / هستيريا / Hysteria

هو اضطراب نفسي عصبي ينشأ من القلق الشديد ومحاولة كبت الصراعات التي قد تحدث، حيث يفقد المريض السيطرة على مشاعره وسلوكه، وبالتالي تتأثر أعصاب الحس والحركة، ويصاحبه عادةً نوبات مفاجئة من فقدان الوعي والإنفعال العاطفي .

## (I)

### אידעא / فكرة / Idea

مصطلح يستخدم في علم النفس وقصد به الخاطر, الرأي , الظنّ , الفكر, الفكرة , المفهوم.

### אידיאליזם / المثالية / Idealism

ويقصد بهذا المصطلح الفلسفي المثالية وهو مذهب فلسفي يتضمن نظرية تقول بأن الحقيقة موجودة في الوعي والعقل، كما أن المثالية هي الالتزام بالمثل العليا وتقديمها على الاعتبارات العملية.

### איذנטיפיקציה / التقمص / Identification

مصطلح يستخدم في علم النفس وعلم التحليل النفسي يعني محاولة اقتباس صفات شخص آخر يعجب به الفرد وتقليده في كل شيء.

### אילוזיה / وهم / Illusion

الوهم هو تشوّه يحدث للحواس. وقد يكون مرضاً ويعتبر اضطراب نفسي مُرْمِن، جَسَدِيّ الشَّكْل أي يتجلى في علاقة جسدية، ويتسم بالقلق والمبالغة في تصور علاقة جسدية معينة.

### דמיון / خيال / Imagination

تدل هذه الكلمة على كل ما له علاقة بالخيال والملكات والقدرات الإبداعية، أما الرفيق أو صاحب الخيالي فإنها حالة تحدث في الأطفال بين سن 3- 10 سنوات وقد يكون في صورة شخص أو دمية يرتبط بها ويتحدث إليها الطفل من ذوي الذكاء العالي لتخفيف الشعور بالوحدة والقلق، وتختفي هذه الحالة عادة بعد سن 12 سنة.

### אימבצילי / أبله / Imbecile

مصطلح قديم يستخدم للإشارة إلى نوع معين من "القصور العقلي" والضعف العقلي.

## חיקוי / تقليد / Imitation

تعني المحاكاة. وهو سلوك متقدم حيث يراقب الفرد ويكرر سلوك الآخر. التقليد هو أيضاً شكل من أشكال التعلم الاجتماعي الذي يؤدي إلى تطور الفرد.

## אימפולס / دفعة، نبضة / Impulse

يعبر هذا المصطلح عن ميل إلى فعل لتقليل التوتر المتزايد داخلياً نتيجة للدوافع الداخلية التي لا تقاوم، وفي الأمراض العصبية والفيزيولوجيا فإن النبضة تعبر عن موجة تنقل عبر الأنسجة مثل الأعصاب والعضلات لينشأ عنها نشاط فيزيولوجي.

## אימפולסיביות / الإندفاعية / Impulsive

تشير إلى التسرع في السلوك دون التفكير بنتائجه. وتعكس هذه الصفة ضعف التنظيم والتخطيط لمواجهة المواقف أو المشكلات. الشخصية الإندفاعية هي شخصية لا تقوى على تحمل الضغوط، شخصية إنفجارية وإندفاعية. ومن سمات هذه الشخصية أنها تندفع بالقول والفعل، بالإضافة إلى أنها سرعان ما تشعر بالندم الشديد، ولكن بعد إنقضاء الحدث، كما أنها لا تستطيع أن تتمالك نفسها من الناحية النفسية أمام الآخرين.

## In - Risk Children

### ילדים בסיכון / الأطفال المعرضون للخطر

هم الأطفال الذين تزيد احتمالات حدوث مشاكل وإضطرابات لديهم عن الأطفال الآخرين بسبب تعرضهم لعوامل بيئية صعبة، كتدني الوضع الإقتصادي والاجتماعي، إساءة معاملة الأطفال، سوء التغذية، والأمراض النفسية والفقر المدقع. وما ينبغي التنويه إليه في هذا الصدد هو أن تعرض الطفل لأي عامل من عوامل الخطر المذكورة أعلاه لا يعني أنه سيصبح معوقاً أو متأخراً نمائياً بالضرورة. فالهدف من التعرف إلى هؤلاء الأطفال هو متابعة نموهم ومساعدتهم.

## עצמאות / الإستقلالية / Independence

الإستقلالية هي إظهار السلوك الملائم للموقف بالاعتماد على الذات. والمقصود هنا أن يكون الفرد مستقلاً في أفعاله وتصرفاته وأن يفعل ما يراه هو وليس ما يطلبه الغير فقط. فإذا كان بإستطاعة الشخص أن يذهب إلى حيث يذهب الآخرون، وأن يعمل ما يعمله الآخرون من فئته العمرية والاجتماعية والثقافية فهو شخص يتمتع بالإستقلالية. أما إذا لم يكن الشخص قادراً على ذلك فهو يوصف بالإعتمادية.



## Individual Differences פערס אנדווידואלים / الفروق الفردية

ويعني هذا المصطلح أن الأشخاص يختلفون في قدراتهم العامة وعلى قدراتهم على التعلم وحل المشكلات، كما يختلفون في إنفعالاتهم، ومستويات النشاط العام، وذكائهم وفهمهم واستيعابهم ونظرتهم للأمور ودوافع سلوكهم.

### אינדיבידואציה / تفرد / Individuation

المقصود من "التفرد" هو أن يحتفظ الشخص بشخصيته وهويته مستقلة ومتميزة عن كل من هو غيره، بمعنى أن يكون له لونه وبصمته الخاصة المختلفة عن الآخرين.

### אינדוקציה / الإستقراء / Induction

المقصود به استنتاج المفاهيم العامة من المفاهيم الخاصة أو بتتبع الجزئيات.

### אינונסטיליס / الطفولية / Infantilism

حالة استمرار الصفات الطفولية إلى عمر النضوج، ويبقى الفكر والسلوك طفولي رغم تقدم العمر.

### תובנה / الاستبصار / Insight

مصطلح في علم النفس يعني، التأمل الباطني للذات ووعي المرء بدوافعه الرئيسية ورغباته ومشاعره وتقييم العقلية الخاصة وقدراته ومعرفته بنفسه، والمصطلح يفيد معنى آخر هو تفهم الشخص للعلاقات القائمة بين سلوكه وذكرياته ومشاعره ودوافعه التي كانت من قبل، كما يعني أيضاً الإدراك الفجائي لعناصر موقف ما وإدراك علاقات هذه العناصر بعضها ببعض مما يؤدي إلى فهم الموقف بشكل كلي.

### השראה / إلهام / Inspiration

خاطر يأتي من اللاشعور بمعاني وأفكار تورد على الفرد دون تفكير مسبق.

### אינסטינקט / غريزة / Instinct

نوع من السلوك تثيره، وتتحكم فيه منبهات ودوافع لا شعورية لا علاقة لها بالخبرات المكتسبة، ويولد الإنسان مزوداً بها مثل غريزة الرضاعة.

## لمידה אינסטרומנטלית / تعلم نفعي / Instrumental Learning

مصطلح يستخدم في علم النفس ليصف كل حالة تعلم نفعية, علاقة بين شخص وآخر يكون أحدهم مصدر ووسيلة لتعلم الآخر.

## אינטגרציה / التكامل / Integration

يقصد بهذا المصطلح هو انتظام وحدات صغيرة في وحدة أكبر أو اندماج عناصر مختلفة معاً لتكوين شيء أكبر . يعبر عن تكامل العمليات العقلية في شخصية سوية تتسق مع بنية الفرد.

## Integration Committee

### ועדת שילוב / لجنة الدمج

لجنة الدمج المدرسية هي لجنة رسمية تبحث في حقوق الطالب ذوي الإحتياجات الخاصة المتعلقة بعملية اندماجهم في برنامج الدمج وتتكون اللجنة من مدير المدرسة حيث يتولى رئاستها، بالإضافة إلى كل من مربى الصف الذي يتعلم فيه التلميذ، إحصائي نفسي ومستشار تربوي، معلم تربية خاصة، صاحب تخصص آخر يتم دعوته وفق إحتياجات الحالة المراد بحثها. يتم دعوة أهل التلميذ إلى اللجنة لسماع رأيهم، لكنهم ليسوا أعضاء في اللجنة، ولا يستطيعون المشاركة في إتخاذ القرار. من المهم أن تضم اللجنة أشخاص مهنيين يعرفون التلميذ جيداً، ويجب التأكيد على ذلك.

## אינטלקט / عقل / Intellect

ذهن, فكر, تعبير عن الملكات العقلية له بعض الاشتقاقات تدور حول التعقل والتفكير والتأمل والنشاط الإبداعي.

## אינטליגנציה (מנת משכל) / الذكاء / Intelligence

يعرف الذكاء على أنه القدرة على إكتشاف الصفات الملائمة للأشياء و علاقتها بعضها ببعض، أو صفات الأفكار الموجودة أمامنا وعلاقتها بعضها ببعض. كما أنه القدرة على التفكير في العلاقات، أو التفكير الإنشائي الذي يتجه إلى تحقيق هدف ما. ويعرفه بعض العلماء على أنه القدرة على التركيب والتنظيم والتلاؤم . وهو أيضاً القدرة على التجريد وإدراك العلاقات و المتعلقات . وهو القدرة على التفكير في حل المشكلات الجديدة، كما أنه القدرة على التعلم أو حسن اشتغال العقل. ويمكن إجمال الذكاء بأنه القدرة على إستخدام التجارب السابقة في حل المسائل الجديدة.

## הפנמה / استبطن / Internalization

يقصد به التأمل الداخلي. وهي عملية مراقبة الشخص لعملياته العقلية بغية استكشاف القوانين التي تحكم العقل. وهو أيضاً ملاحظة الشخص لما يجري في شعوره من خبرات حسية أو عقلية أو انفعالية ملاحظة منتظمة صريحة تستهدف وصف هذه الحالات وتحليلها أو تأويلها أحياناً .

## בין-אישי / بين شخصي / Interpersonal

تأتي بمعنى الاتصال الذاتي. تشير إلى علاقة الإنسان مع ذاته.

## אינטרויקציה / الإستمجان / Introjection

يطلق عليها أيضاً استيعاب. وهو دفاع نفسي في اللاوعي. يدل هذا التعبير على غرس فكرة داخل الشخص بصورة غير واعية، كما قلنا هي إحدى الحيل أو الآليات الدفاعية النفسية غير الناضجة. وهو على عكس الإسقاط، فبدلاً من أن يُسقط الفرد ما بداخله على من حوله بالخارج (كما في عملية الإسقاط)، فإنه هنا يأخذ أفكاراً أو موضوعات من العالم المحيط به ويدمجها داخل ذاته، بحيث تصبح جزءاً من ذاته. فمثلاً عندما يُعجب الفرد بفكرة ما فإنه يتبناها كاملة ويمتصها إلى عالمه الداخلي بحيث تصير جزءاً من ذاته.

## אינטרוספקציה / استبطن / Introspection

يعني التأمل الداخلي. في الاستبطن أو التأمل الداخلي يقوم الشخص بفحص أفكاره ودوافعه ومشاعره الداخلية.

## מופנמות / الإنطواء / Introversion

الإنطواء بمعناه العام هو الابتعاد عن النشاطات الاجتماعية والرغبة في العزلة والتفرد. ويظهر الإنطواء على شكل نفور من الزملاء أو الأقارب، وامتناع أو تجنب الدخول في محاورات أو حديث، وأحياناً يخالط الطفل المنطوي أطفال يشبهونه في الإنطواء ويكون الحديث بينهم مقتضباً، كما يظهر على شكل الإلتزام بالصمت وعدم التحدث مع الغير، وقد يكون الابتعاد عن المشاركة في أي اجتماع أو رحلات أو أنشطة رياضية مظهراً من مظاهر الإنطواء والعزلة.

## מופנם / انطوائي / Introvert

شخص انعزالي ، ويميل إلى الأعمال التي لا تتعامل مع الجمهور ولا يحب التجمعات.

(J)

### עבודה / وظيفة / Job

الاستفسار عن العمل أو المهنة أحد عناصر التاريخ الشخصي في دراسة الحالة، وتستخدم الكلمة بمعنى مجازى في تعبير خبر شؤم أو نذير سوء.

### שמחה / فرح / Joy

تعبير عن السعادة أو الفرح الشديد.

### פסק דין / حكم / Judgement

يعتبر الحكم على الأمور أحد عناصر فحص الحالة العقلية، ويعني القدرة على تقييم الموقف بطريقة سليمة والتعامل معه بالصورة الملائمة، ويحدث خلل في هذه القدرة في حالة الأمراض العقلية الذهانية.

### צדק / عدالة / Justice

تعتبر العدالة من المبادئ الأخلاقية في الطب النفسي الشرعي، ويدخل ذلك في أسلوب تقديم الخدمات النفسية لمن يحتاجها، وحقوق المرضى النفسيين في كل المواقف خصوصاً حين تتطلب حالتهم الدخول الإلزامي للعلاج في المصحات والمستشفيات مع ما يتبع ذلك من تقييد لحريتهم، ومن المنظور الإسلامي، فإن العدل مع الإحسان هما القاعدة التي يتم من خلالها التعامل مع المريض النفسي وهو في أشد حالات الضعف الإنساني.



(K)

**Kinesthesia** / إحساس بالحركة / كينستازيا

مصطلح يشير إلى الإحساس بحركة العضلات .

**Kinesthetic Hallucination** / هَلُوسَة حَرَكية / كينستاتيك هالوسيشن

مصطلح يشير إلى هلاوس الإحساس العَضَلِي الحركي.

**Kinetic** / حَرَكي / كينيتي

مصطلح يعني الحركة النشاط

**Kleptomania** / شَهْوَة السَّرقة / كليتومانيا

مصطلح يعني الشهوة والرغبة في السرقة ويشير هذا المصطلح إلى اضطراب سلوكي.

**Kleptophobia** / رُهاب السَّرقة / كليبتوفوبيا

الخوف المرضي من السرقة.

**Knowledge** / المعرفة / نداء

مصطلح يعني المعرفة والعلم والمعلومات

**Kyphotic** / أحنَب / كيبوتيك

مصطلح يف حالة فيها يكون الظهر فيه تشوه واعوجاج في العمود الفقري.

**Kleptomania** / جُنُون السَّرقة / كليبتومانيا

مصطلح يطلق على الذي يعاني من هوس السرقة المرضية



## (L)

### שפה / اللغة / Language

اللغة عبارة عن رموز اعتباطية صوتية أو غير صوتية تحمل معنى. واللغة هي قدرة عقلية معرفية يمتلكها الإنسان. وهي أيضاً مجموعة مفردات وقواعد تميّز جماعة بشرية معينة تتبادل بواسطتها أفكار اللغة. وتعتبر اللغة أهم وسائل التفاهم والاحتكاك بين أفراد المجتمع في جميع ميادين الحياة. وقد عرّف علماء النفس اللغة، فقالوا أنها مجموعة إشارات ورموز تصلح للتعبير عن حالات الإنسان الفكرية والعاطفية والإرادية، وهي وسيلة إتصال مهمة جداً وأداة تساعد أيضاً على التفكير.

### Language Delay

#### עיכוב שפה / التأخر في الكلام

هو مصطلح طبي نفسي، ويقصد بهذا المصطلح حالة تأخر الطفل عن بدء الكلام، وذلك وفقاً للجيل الطبيعي الذي يبدأ فيه الطفل الكلام وهو ما يقارب العام والنصف على الأكثر.

### מנהיגות / قيادة / Leadership

مصطلح يستخدم في علم النفس يشير إلى قدرة الفرد إقناع مجموعة من الناس بأرائه وأفكاره ويكون قدوة لهم ويكمن دوره وإقناعه للأشخاص من خلال السعي والوصول إلى تحقيق أهداف منشودة.

### למידה / تعلم / Learning

هو تغير شبه دائم في السلوك نتيجة الخبرة والتدريب . والتعلم هو عبارة عن نشاط الهدف منه الوصول إلى خبرات ومهارات ومعارف جديدة.

### Learning Disability

#### לקות למידה / العسر التعليمي

في الواقع هناك العديد من الأبحاث والدراسات التي عملت على تعريف العسر التعليمي، ومن أشهرها الحالة التي يظهر صاحبها مشكلة أو أكثر في الجوانب التالية:  
القدرة على استخدام اللغة أو فهمها. القدرة على الإصغاء والتفكير والكلام. القراءة أو الكتابة. العمليات الحسابية البسيطة.

## Learning Strategies אסטרטגיות למידה / إستراتيجيات التعلم

تعني الكيفية التي يتعلم بها التلميذ. وهي عبارة عن مجموعة تقنيات وقواعد وطرق تساعد التلميذ على اكتساب المعلومات ومعالجتها وتخزينها واسترجاعها. وهذه الإستراتيجيات ضرورية بصفة خاصة لأولئك التلاميذ الذين يفتقرون إلى مهارات التفكير والانتباه والتذكر، وبالتالي فإنهم يعانون من صعوبة في التعلم الأكاديمي. ومن الضروري أن يتعلم التلاميذ في التربية الخاصة أساليب تعلم ملائمة لهم ولقدراتهم.

## Lesbianism / لسبיות / سحاق

مصطلح يستخدم ليشير إلى العلاقة الجنسية بين امرأتين.

## Libido / لبى، شهوة، طاقة جنسية / Libido

تم تعريفه بواسطة فرويد على أنه القوة التي يتم بها تمثيل الغريزة الجنسية في العقل وتبعاً لمفهوم فرويد، فإن الليبيدو لا يقتصر على الجنس بل يتعداه إلى مجالات أكبر مثل اللذة عموماً حين وضع مبدأ اللذة الذي يعتمد على السعي إلى الحصول على اللذة وتجنب الألم، ومن خلال التحليل النفسي فإن تفسير بعض المشكلات النفسية يعتمد على خلل الليبيدو، ويستخدم تعبير فقدان الليبيدو لفقدان الرغبة الجنسية بسبب الحالة النفسية.

## Literacy / التور اللغوي / اورينوت

هذا المصطلح يشير إلى الأدوات والمعلومات والمهارات المطلوبة من أجل اكتساب القراءة والكتابة. وهذه الأدوات لها علاقة بالثقافة التي يعيش فيها الطفل. وهو أيضاً يعني "الإستعمال الواعي للغة". وهو الإستخدام اللغوي الذي يتغذى من تعرض الشخص لمصادر غنية لثقافة ووسائل الميديا المختلفة خلال عملية نموه وتعلّمه.

## Logical Thinking

## חשיבה היגיונית / التفكير المنطقي

هو نوع من أنواع التفكير والذي فيه يستخدم الإنسان المنطق في التفكير، ويمارسه الفرد عند محاولة إظهار الأسباب والعلل التي تكمن وراء الأشياء، ومحاولة معرفة نتائج أعمال الناس. ويتضمن التفكير المنطقي محاولة الحصول على أدلة تؤيد أو تنفي أعمال الفرد أو وجهات نظره.

(M)

## Macrocephaly مكروصولي / كبر الجمجمة

يشير هذا المصطلح إلى حالة من حالات الضعف العقلي الذي يحدث بسبب تضخم أجزاء من الدماغ يتبعها كبر الجمجمة وحجم الدماغ.

## Mania / هوس / منية

يستعمل أحياناً لوصف أي شكل من الاضطراب النفسي. يتميز بالنشاط الزائد والمرح والغرابة ، ويكون الفرد مليئاً بالحيوية ، لا يكاد ينتهي من شيء أو عمل حتى يبدأ في الآخر ، وقد يبدأ في عمل قبل أن ينتهي من الأول وقد يصل نشاطه إلى درجة العدوان والتحطيم ، وتميز أفكاره بأنها غير منتظمة فهو ينتقل من فكرة إلى فكرة بسرعة دون داع.

## Masochism / ماسوشية / مازوخيزم

هو اضطراب نفسي يتجسد في التلذذ بالألم الواقع على الشخص نفسه. معنى آخر التلذذ بتلقي العذاب. وهي نوع من أنواع الانحرافات الجنسية.

## Maturity/ نضج / دسلوت

مصطلح يستخدم في علم النفس ليشير إلى النمو والاكتمال من الناحية البيولوجية والنفسية والاجتماعية وذلك بما يوافق الجيل.

## Meaningful / ذو معنى / משמעותי

مصطلح مستخدم في علم النفس ويرتبط في أغلب الأحيان بالتعلم، ويقصد به أن المعنى مهم للمتلقي.

## Meaningful Learning / تعلم ذو معنى / למידה משמעותית

ويقصد بالتعلم ذو معنى هو التعلم الذي يناسب حياة المتعلم ويخالج روحه ويتواصل معه، وذلك من خلال إدخال جوانب من حياته وذات معنى بالنسبة له.



## مכניקה / تقنية / Mechanics

مصطلح يعني أسلوب أو قنينة في إنجاز عمل أو بحث علمي ونحو ذلك ، أو جملة الوسائل والأساليب والطرائق التي تختص بمهنة أو فن.

## Medical Assistant

### סייעת רפואית / المساعدة الطبية

هي عبارة عن وظيفة بساعات مخصصة من وزارة التربية والتعليم لطالب يعاني من مشاكل صحية كبيرة أو إعاقات حسية، ولا يستطيع أن يتعامل مع ظروف الصف العادية بمفرده. وعادةً يكون هؤلاء الأطفال بمعدلات ذكاء تسمح لهم بالتعلم في المدارس العادية.

## מלנכוליה / المانخوليا السوداء / Melancholia

هو شكل من أشكال الاضطراب الاكتئابي، وعلى الرغم من أنه اضطراب واضح، فإن جمعية الطب النفسي الأمريكية لم تعد تعترف به كمرض عقلي منفصل، ولذلك يعتبر 'سوداوية' نوع فرعي من اضطراب اكتئابي رئيسي وليس مرضاً عقلياً منفصلاً.

## זיכרון / الذاكرة / Memory

هي قدرة الفرد على تخزين المعلومات. وتعد الذاكرة من أهم العمليات العقلية العليا في حياة الإنسان وتعتمد عليها عدد من العمليات الأخرى مثل الإدراك، والوحي والتعلم والتفكير وحل المشكلات والتحدث، والحقيقة أن كل ما نفعله تقريباً يعتمد على الذاكرة، بل أن الحضارة تنتقل من جيل إلى جيل عن طريق الذاكرة. وللذاكرة أهمية كبيرة في عملية التعلم.

## הפרעות זיכרון / اضطرابات في الذاكرة / Memory Disorders

إضطرابات الذاكرة هي كل ما يصيب ذاكرة الإنسان من خلل وضعف. وقد يكون الضعف في الذاكرة باختلاف أنواعها كالذاكرة البصرية أو الذاكرة السمعية، مما يؤدي إلى مشاكل كبيرة في عملية التعلم. وتكثر إضطرابات الذاكرة في فئات الأطفال ذوي الإحتياجات الخاصة. ويمكن معالجة هذه الإضطرابات وفقاً لماهية الإضطراب والتشخيص الطبي أو النفسي. وفي كثير من حالات إضطراب الذاكرة لا يوجد علاج.

## Mental Ability יכולת קוגניטיבית / القدرة العقلية

قام الكثير من العلماء بدراسة وتعريف القدرة العقلية. كل تعريف اتخذ وجهة نظر علمية مختلفة عن الأخرى؛ فمنهم من ربط القدرة العقلية بدرجات الذكاء، ومنهم من عرف القدرة العقلية على أنها المقدرة على التحصيل الأكاديمي، وآخرون عرفوا القدرة العقلية على أنها إمكانية استخدام التجارب السابقة في حل موقف جديد. إن القدرة العقلية تتضمن مهارات معرفية عديدة وتكون بدورها القدرة العقلية العامة أو الذكاء. المهارات المعرفية هي الاستيعاب، الإدراك، الذاكرة، الانتباه، التركيز، التفكير، الفهم، اللغة

## Mental Age גיל שכלי / العمر العقلي

لفهم هذه المصطلح علينا أن نفهم أولاً أن هناك مصطلح آخر مهم وهو العمر الزمني والذي يشير إلى عمر الطفل منذ الميلاد، أي بالسنوات. أما العمر العقلي فهو مصطلح يستخدم لوصف النمو العقلي. فالطفل الذي يبلغ عمره العقلي خمس سنوات وستة شهور هو طفل يكافئ أداءه العقلي متوسط أداء الأطفال الذين يبلغ عمرهم الزمني خمس سنوات وستة شهور. والعمر العقلي درجة مركبة لأنه يشتق من الأداء في مجالات مختلفة. فقد يكون العمر العقلي لطفل في الثامنة من عمره وآخر في الثالثة من عمره يساوي خمس سنوات لذلك يطلق على الطفل الأول تسمية «متخلف عقلياً» لأن عمره العقلي أقل من عمره الزمني، وعلى الثاني «متفوق عقلياً» لأن عمره العقلي أعلى من عمره الزمني.

## דכדוך נפשי / كآبة نفسية / Mental Depression

مصطلح يقصد به الشعور بالإكتئاب وهو الشعور النفسي الذي يشبه الشعور بالإكتئاب.

## בריאות נפש / الصحة النفسية / Mental Health

الصحة النفسية أو الصحة العقلية هي مستوى الرفاهية النفسية أو العقل الخالي من الاضطرابات، وهي الحالة النفسية للشخص الذي يتمتع بمستوى عاطفي وسلوكي جيد.

## Mental Retardation

### מוגבלות שכלית התפתחותית / التخلف العقلي

هو نقص في مستوى الذكاء العام، ويعتبر الشخص متخلفاً عقلياً فيما إذا كان حاصل ذكائه أقل بكثير من 70 .

## ميكروصغرية / صغر حجم الجمجمة / Microcephaly

صغر حجم الجمجمة هو اضطراب يكون فيه محيط الرأس صغيراً والجمجمة مائلة. ولا يعرف سبب هذه الحالة بدقة وإن اعتقد أنها قد تنتج عن اضطرابات جينية أو عن عوامل بيئية. وتقود هذه الحالة عادة إلى التخلف العقلي الذي تتراوح درجته غالباً من شديد إلى شديد جداً. وكثيراً ما ترتبط بعدة اضطرابات جسمية بسبب الضرر الذي يلحق بالجهاز العصبي. كما ويشير هذا المصطلح إلى حالة من حالات الضعف العقلي التي تحدث نتيجة لصغر حجم الجمجمة وبالتالي الضغط على الدماغ وعدم إكمال نموه.

## ميجرنا / صداع نصفي / Migraine

الصداع النصفي (Migraine) مصدر الكلمة من اللغة اليونانية من الكلمة (Hemicrania) وتعني، بالترجمة الحرفية: نصف الجمجمة. الاسم مستمد من إحدى مميزات الصداع النصفي، إذ أن الصداع النصفي عادة ما يصيب نصف الرأس. وهو مرض مزمن يتجلى في حالات متكررة من الصداع، مصحوباً بظواهر جسدية ونفسية، أيضاً.

## تودعة / وعي / Mind

مصطلح في علم النفس يشير إلى شعور الكائن الحي بما في نفسه وما يحيط به.

## مونغوليزم / المنغولية / Mongolism

متلازمة داون أو ما يُعرف بمرض البلاهة المنغولية، هي عبارة عن اختلال كروموسومي يحدث نتيجة الانقسام الخاطئ للكروموسوم رقم 21؛ حيث يتكرر فيه هذا الكروموسوم ثلاث مرات بدلاً من مرتين، وعليه يكون عدد الكروموسومات في كل خلية 47 كروموسوماً بدلاً من 46 كروموسوماً.

## مونومانيا / هوس أحادي / Monomania

مصطلح في الطب النفسي يشير إلى اضطراب عقلي مقصور على فكرة واحدة حماسة مفرطة أو تركيز مفرط على شيء واحد يوحى بتشويش عقلي؛ مس أحادي

## مضاج-روح / مزاج / Mood

مصطلح في علم النفس يعني الحالة المزاجية أو الطبع أو الحالة النفسية.

## ردلكس مورو / إنعكاس مورو / Moro Reflex

يظهر هذا الإنعكاس في حالتين: الأولى عندما نمسك الوليد من كلتا يديه وهو مستلق على الفراش ثم نرفعه قليلاً ونتركه يسقط فجأة على الفراش فنجد أنه قد فتح ساعديه

ومدهما الى الأمام وكأنه يريد تفادي السقوط. الحالة الثانية، عندما يكون الطفل مستلقياً في فراشه، نحدث إرتجافاً للسريير، عندئذ يبسط الوليد ساعديه بشكل متساو إلى كلا الجانبين لمدة ثانية واحدة ثم يقوم بثنيها الى الأعلى وإلى الأمام ويفتح أصابعه.

## موتيبصيا / الدافعية / Motivation

الدافعية هي مجموعة الظروف الداخلية والخارجية التي تحرك الفرد من أجل إعادة التوازن الذي اختل، في الدافع بهذا يشير إلى نزعة للوصول إلى هدف معين، وهذا الهدف قد يكون إرضاء حاجات داخلية أو رغبات خارجية. والدافع هو حالة داخلية في الكائن الحي تؤدي إلى استثارة السلوك واستمراره وتنظيمه وتوجيهه نحو هدف معين.

## Motor Disability

### نכות موتوريت / الإعاقة الحركية

مصطلح يعني حدوث خلل لحركة معينة في جسم الإنسان يمنعها من القيام بوظيفتها الصحيحة. والأسباب تختلف من حالة إلى أخرى. وفي غالبية حالات الإعاقة الحركية يكون السبب شلل ناتج عن خلل في الجهاز العصبي.

## Multidisciplinary Committee

### ועדה רב מקצועית / لجنة متعددة التخصصات

هي لجنة مدرسية. وهي اللجنة التي تركز برنامج الدمج في المدرسة. ويديرها مدير المدرسة، وتضم: مربى الصف، المستشار التربوي، معلم الدمج، الأخصائي النفسي، مشخص للأداءات التعليمية أو مشخص تربوي ومركز الطبقة. وأصحاب وظائف أخرى مثل: مركز التربية الإجتماعية في المدرسة أو مركز التقييم وغيره. وتهدف هذه اللجنة إلى النقاش والبحث حول تلميذ معين.

## Music Therapy

### טיפול במוסיקה / العلاج بالموسيقى

هو أحد الطرق العلاجية التي تستخدم في كثير من الحالات وخاصة في مجال التربية الخاصة ومع الأطفال. حيث يفيد العزف على الآلات الموسيقية للأطفال بشكل عام وخاصة الأطفال ذوي الإحتياجات الخاصة. وكانت فكرة الموسيقى أنها يمكن أن تخدم غرض الشفاء منذ عدة قرون. وكان أول برنامج وضع للعلاج بالموسيقى في العالم في جامعة ولاية ميتشيجن سنة 1944، والتي احتفلت بذكرها الخمسين عام 1994. وتأسست جمعية العلاج بالموسيقى الأمريكية عام 1998 بوصفها وحدة الجمعية الوطنية للعلاج بالموسيقى وللجمعية الأمريكية للعلاج بالموسيقى. توصلت دراسات طبية إلى أن العلاج بالموسيقى يخفف نوبات الإكتئاب عند الأطفال والمراهقين الذين يعانون من مشاكل سلوكية وعاطفية.

## מוטציה / طفرة / Mutation

مصطلح يستخدم في الوراثة لوصف تبدل الجينات.

## מוטיזם / بكم / Mutism

في هذه الحالة يتم التوقف عن الكلام، وتحدث حالة الخرس الانتقائي في الأطفال في سن المدرسة حيث يمكنهم الكلام في بعض المواقف داخل المنزل مثلاً، ويمتنعون عن الكلام نهائياً في مواقف أخرى مثل التواجد بالمدرسة، وتحدث الحالة بمعدل 5 من كل 10 آلاف، وفي البنات أكثر من الأولاد.

## קוצר ראייה / حالة قصر النظر / Myopia

هو مصطلح يطلق على مشكلة من مشاكل البصر والتي تظهر على شكل صعوبة في رؤية الأشياء البعيدة. ويعود السبب في مثل هذه الحالة إلى سقوط صورة الأشياء المرئية أمام الشبكية، وذلك لأن كرة العين أطول من طولها الطبيعي، وتستخدم النظارات الطبية ذات العدسات المقعرة لتصحيح رؤية الأشياء، بحيث تساعد هذه العدسات على إسقاط صورة الأشياء على الشبكية نفسها.



(N)

### نرقيسيزم / نرجسية / Narcissism

هو اضطراب نفسي يتمثل في حب الذات.

### نطوريزم / طبيعية / Naturalism

العمل او النزوع الطبيعي المذهب الطبيعي؛ طبيعية؛ واقعية. لواقعية : مذهب يجعل لواقِع وظاهر الطَّبِيعَةِ وَالْحَيَاةِ الْأَعْتَبَارِ الْأَوَّلِ.

### Neck Stretch Reflex

### رفلكس متيحت הצוואר / الإنعكاس الرقبي

عندما تُدير رأس الوليد إلى جانب معين وهو مستلق على ظهره، يتخذ الوليد وضعية المقاتل وهي إنبساط الساعد والساق في محاذاة الوجه، وانقباض الساعد والساق في محاذاة قفا الرأس. إن هذا الإنعكاس يزول في حدود العام الأول.

### نكروفيليا/ مُجَامَعَةُ الْمَيِّتِ / Necrophilia

مصطلح في الطب النفسي يشير إلى اضطراب عقلي ونفسي يقوم به المريض بجماع الميت ووطء الجثة.

### نركم / حاجات / Needs

هي حوافز داخلية المصدر تدفع الفرد نحو انتقاء الكائن الحي لشيء ما قد يكون داخلي مثل الجوع – العطش وقد يكون خارجي مثل : النجاح – التفوق – المال

### Nonverbal Communication

### تقشורת بلتي ميلوليت / الإتصال الغير لفظي

عملية تبادل المعاني أو المعلومات بين الأشخاص وذلك باستخدام وسائل غير لفظية أو غير منطوقة إعتياداً على حركات الجسم وتعبيرات الوجه والإيماءات وطريقة الجلوس ونبرة الصوت وغيرها من الأساليب الحركية وخاصة ما يستخدمها الأصم مع غيره من الأفراد.

## Negative Reinforcement חיזוק שלילי / التعزيز السلبي

التعزيز الإيجابي ليس الطريقة الوحيدة لزيادة احتمال حدوث السلوك المرغوب فيه، فباستطاعتنا أن نعمل على تقوية السلوك من خلال إزالة مثير بغيض أو مؤلم (شيء أو حدث يكرهه الفرد) بعد حدوث السلوك المرغوب فيه مباشرة وهذا الإجراء يسمى بالتعزيز السلبي والأمثلة على التعزيز السلبي في الحياة اليومية هي أيضاً كثيرة، وتناولنا حبة أسبرين في حالة الصداع، وتخفيف السائق للسرعة عند معرفته بوجود رادار على الشارع، وتحضير الطالب للحصة القادمة ليتجنب ما قد يفعله مدرس المادة المعروف بعقابه الشديد، كلها أمثلة على التعزيز السلبي، فجميعها تشمل تجنب المثيرات البغيضة مما يؤدي إلى زيادة احتمال التصرف على هذا النحو في الظروف المماثلة مستقبلاً.

## העברה שלילית / التحويل السلبي / Negative Transference

مصطلح في علم النفس التحليلي يشير إلى العملية التي يسقط فيها المريض مشاعره السلبية على المعالج.

## נגטיביזם / سلبية / Negativism

وهو مصطلح يشير إلى المذهب السلبي، السلبية، عكس الإيجابية.

## מערכת העצבים / الجهاز العصبي / System Nervous

هو من أهم الأجهزة في جسم الإنسان. وينقسم إلى قسمين رئيسيين: الجهاز العصبي المركزي والجهاز العصبي المحيطي أو الطرفي. وهو عبارة عن خلايا عصبية "نيرونية"، ومن الناحية التشريحية هو شبكة الإتصالات العامة التي تربط بين جميع أجزاء الجسم بواسطة مجموعة من الأعصاب الممتدة ما بين أطراف الجسم المختلفة وأعضائه الداخلية والخارجية، وبين الدماغ ومحتويات الجمجمة. أما من الناحية الوظيفية فيمكن اعتباره الجهاز الذي يسيطر على أجهزة الجسم المختلفة، والذي يشرف على جميع الوظائف العضوية ويؤلف بينها بما يحقق وحدة وتكامل الكائن الحي. فهو مجموعة من المراكز المرتبطة فيما بينها، وإلى هذه المراكز ترد التنبيهات الحسية من جميع أنحاء الجسم سطحية كانت أو عميقة، وعنها تصدر التنبيهات الحركية التي تصل إلى العضلات إرادية كانت أو غير إرادية، وكذلك إلى الغدد الموجودة بالجسم قنوية كانت أو صماء.

## נוירوزה / عُصاب / Neurosis

يستخدم هذا المصطلح للتعبير عن اضطرابات في الجهاز العصبي، التي لا يوجد لها سبب عضوي -جسدي، ثم لاحقاً بدأ هذا المصطلح يستخدم، للإشارة لكل الاضطرابات

الوظيفية للجهاز العصبي؛ المراد هنا، اضطرابات تُجْهَل مسبباتها. وهناك أسبابًا نفسية واضحة وراء اضطرابات العُصابية.

### نورمليوت / الحالة الطبيعية / Normality

مصطلح يستخدم لوصف أي شيء يحدث بصورة طبيعية، أو الشخص السوي سليم العقل، ويهتم الطب النفسي وعلم النفس بمفهوم الاعتدال أو السواء.

### نوستالغيا / شوق / Nostalgia

يطلق على هذه الحالة أيضا الحنين ويشير المصطلح أيضا إلى الشوق لشيء والحنين إلى وضع ما.





(O)

## קביעות העצם / דימומה השיء / Object Permanence

يشير هذا المصطلح إلى مرحلة من مراحل النمو العقلي عند الطفل كما أشار إليها بياجيه وتعني ان الطفل قبل أربع أو خمس شهور قد لا يدرك أن الأشياء موجودة رغم اختفاءها عن بصره ثم بعد ذلك يتطور هذا المجال لديه.

## התנגדות / إعتراض / Objection

مصطلح في علم النفس يستخدم ليشير إلى مشاعر الإعتراض وعدم الرغبة.

## אובססיות / وساوس / Obsessions

هو نوع من الاضطرابات المرتبطة بالقلق (Anxiety)، تتميز بأفكار ومخاوف غير منطقية (وسواسية) تؤدي إلى تصرفات قهرية.

## אובססיבי קומפולסיבי / الوسواس القهري / Obsessive - Compulsive

مشكلة نفسية مزمنة وشائعة الحدوث؛ حيث يشعر المريض بالحاجة الملحة للقيام بتصرفات معينة بشكل متكرر وقهري خارج عن السيطرة والإرادة، وتخطر لدى المصاب هواجس وأفكار متكررة تسبب له القلق.

## אישיות אובססיבית / الشخصية الوسواسية / Obsessive .P

هي الشخصية التي تسيطر عليها الأفكار أو الأفعال القهرية المتكررة. على سبيل المثال لا الحصر شخصية تنسم بوسواس النظافة أو وسواس النظام والترتيب وهكذا. هذه الشخصية ليست مريضة ولكنها قد ترهق نفسها.

## האונה העורפית / الفص القفوي / Occipital Lobe

يسمى في بعض المصادر بـ (الفص القذالي) وتوجد فيه المنطقة الحسية المسؤولة عن الرؤية Vision التي تستقبل الإحساسات البصرية، وأيضا يحتوي منطقة الترابط البصرية التي تحيط بالمنطقة الحسية للرؤية وهي مسؤولة عن معرفة (معاني) الصور التي ترى، وهذه المنطقة تحتل الجزء الباقي من الفص القفوي تقريبا. وتلف منطقة الترابط البصرية لا يسبب العمى، إذ يمكن رؤية الأشياء بوضوح ولكن لا يمكن معرفتها أو التعرف عليها.

## התניה אופרנטית / إشراف إجرائي / Operant Conditioning

الإشراف الإجرائي هو عملية تغيير السلوك عن طريق تغيير نتائجه. ويقوم الإشراف الإجرائي على جملة من المبادئ المنبثقة عن التحليل التجريبي للسلوك ومن أهمها: (1) أن السلوك ظاهرة نظامية ولذا لا يحدث بالصدفة، (2) أن السلوك محكوم بالظروف البيئية وخاصة ما يحدث منها بعد السلوك، (3) أن السلوك متعلم ولا يعني ذلك إلغاء أثر العوامل الوراثية، (4) أن المنحى التجريبي الذي يتضمن القياس الموضوعي والتحليل العلمي للسلوك هو المنحى القادر على تطوير علم السلوك الإنساني.

## אופרציונלי / عامل أو فعال / Operative

مصطلح يستخدم في علم النفس يعنى به السلوك أو النشاط الفعال.

## אורלי / فمي / Oral

يستخدم وصف فمي في مجموعة من التعبيرات التي تستخدم في علوم النفس، وقد ورد في نظريات فرويد أن مراحل النمو تبدأ بالمرحلة الفموية من الميلاد حتى يكمل الطفل العام الأول. وفي هذه المرحلة يكون الفم هو أكثر الأعضاء حساسية، وقد أكد ذلك إريكسون في وصفه للمرحلة الأولى من دورة الحياة وهي السنة الأولى في حياة الطفل.

## אורגניזם / كائن حي / Organism

هو مصطلح مستخدم عند الإشارة إلى الحياة , أي شيء حي .



(P)

## ألم / ألم / Pain

تعني أيضاً أْحْزَنَ , إِشْتَكَى , أَلَمَ , أَمْضَى , أَوْجَعَ , أَوْقَعَ بِهِ الْعَذَابُ أَوْ الْعِقَابُ .  
وهو سلوك غير محبذ وغير مرغوب ويتجنبه الأفراد.

## Palmar Grasp Reflex

رفلكس אחיזת כף יד / انعكاس حركة قبض اليد

يتضح ذلك جلياً عندما نضع إصبعنا في يد الرضيع، فإن يده تنكمش حول إصبعنا. هذا الفعل يسمى إنعكاس «المسك» وهو عبارة عن حالة غريزية قد تكون أساساً للحركات العضلية الدقيقة في المستقبل.

## فانوية / ذعر / Panic

مصطلح في علم النفس يستخدم ليشير إلى الحالة النفسية والسلوكية لدى الفرد حينما يصاب بالذعر وما يصاحبه من علامات فسيولوجية وسلوكية، كالتنفس السريع والتعرق والاختناق .

## فرنوية / البارانويا / Paranoia

اضطراب عقلي نادر ينمو بشكل تدريجي حتى يصير مزمناً ويتميز بنظام معقد يبدو داخلياً منطقياً ويتضمن هذات الاضطهاد والشك والارتياح فيسيء المريض فهم أية ملاحظة أو إشارة أو عمل يصدر عن الآخرين، ويفسره على أنه ازدراء به ويدفعه ذلك إلى البحث عن أسلوب لتعويض ذلك فيتخيل أنه عظيم وأنه عليم بكل شيء.

## فرنوايديت فسيكوזה / جنون العظمة / Paranoid Psychoses

حالة اضطراب ذهني ويعرف (بالبارانويا) وهي تعني معاناة المريض من الهذاء والذي يدور حول العظمة والزعامة كأن يتصور المريض نفسه ملك أو يتصور أنه عبقرى أو مرسل من الله والناس تحقد عليه ويرى الآخرين أعداء تريد التخلص منه نظراً لقوته أو ذكائه أو منصبه أو مكانته المادية أو الروحية .

## Parasympathetic System

מערכת הפאראסימפתטית / الجهاز الباراسمبثاوي أو نظير الودي

الجهاز العصبي الباراسمبثاوي أو نظير الودي هو أحد أجزاء الجهاز العصبي التلقائي، وغالباً ما يكون تفعيل هذا الجهاز مرتبطاً مع حالة من الخمول (الراحة). ويعمل بعكس

الجهاز السيمبثاوي فيقوم بإفراز الهرمونات في حالة الإنفعال والقلق كي يساعد الجسم على الإسترخاء والعودة إلى الطبيعة.

## Lobe Parietal האונה הקודקודית / الفص الجداري

تقع في هذا القسم المناطق الأساسية للإحساس. إذ يستقبل ثلثاها العلويان الإحساس بالألم ودرجة الحرارة واللمس، والإحساس العميق من كل الجسم ماعدا الرأس، بينما ثلثها السفلي يستقبل الإحساس بالألم ودرجة الحرارة والذوق والإحساس العميق من الرأس. أيضا يحوي مناطق إرتباطيه (منطقة الترابط الجدارية) وهي المنطقة التي بواسطتها نعرف معنى الإحساس الذي نحسه. عند حدوث تلف في منطقة الترابط الجدارية لا يستطيع المريض معرفة أو التعرف على الأشياء التي يحسها، وتسمى هذه الحالة (ألعمه) وهي عدم القدرة على الإدراك بالحس والتمييز بين الأشياء، وربما يوجد أيضا اضطراب في صورة الجسم وهذا يعني أيضا انه: ربما يحس المريض أن النصف الأيمن من جسمه هو النصف الأيسر. ربما يحس المريض انه له ذراعا زائدة (ثالثة) أو لديه رجلا زائدة (ثالثة). وربما يحس المريض أن له ذراعا واحدة أو رجلا واحدة فقط.

## דפיליה/ ولع بالأطفال / Pedophilia

مصطلح في علم النفس والطب النفسي يشير إلى اضطراب نفسي فيه المريض يشعر بالرغبة الجنسية مع الأطفال.

## תפיסה / الإدراك / Perception

يُعرّف الإدراك بأنه فهم المثيرات، بناء على الخبرة، فهو يشمل عمليتي إستقبال المثير وفهمه. ويزود الإدراك الدماغ بالمعلومات والتغيرات، الداخلية والخارجية، ليؤدي وظائفه بكفاءة. ويعتمد الإدراك على الوعي والانتباه. ويقسم الإدراك إلى: إدراك حسي، (الإدراك بالحواس) وإدراك يتعدى حدود الحواس، (إدراك من غير الحواس).

## Peripheral Nervous System מערכת העצבים ההיקפית / الجهاز العصبي الطرفي أو المحيطي

هو من أجزاء الجهاز العصبي، ووظيفته الرئيسية، ربط الجهاز العصبي المركزي (الدماغ والنخاع الشوكي) مع الأطراف العلوية والسفلية والأعضاء الداخلية. ويتألف من جميع أجزاء الجهاز العصبي الموجودة خارج الدماغ والنخاع الشوكي، فهو يتألف من الأعصاب القحفية والأعصاب الشوكية. ويختلف عن الجهاز العصبي المركزي بأنه لا يكون محمي بالعظام، مما يعرضه للإصابات.

## Perseveration פרסברציה / ترديد (الكلام أو الحركة)

يستخدم هذا التعبير في الطب النفسي لوصف حالة الاستمرار في تكرار وترديد كلمات أو حركات معينة ويحدث ذلك في مرضى الفصام وبعض الذهانات العضوية والخرف.

## Personal Education Plan תוכנית חינוכית אישית / الخطة التربوية الفردية

للخطة التربوية هناك مفهومين أساسيين مهمين، المفهوم الإداري والمفهوم التربوي. **المفهوم الإداري:** وفقاً لهذا المفهوم فالخطة التربوية، هي وثيقة مكتوبة لغرض التواصل والتنسيق الإداري بين أطراف العملية التعليمية (التلميذ، فريق العمل المدرسي، الأسرة) والأفراد والجهات المنصوص عليها في برنامج التلميذ. **المفهوم التربوي:** وفقاً لهذا المفهوم فالخطة التربوية، هي وصف مكتوب لجميع الخدمات التربوية والخدمات المساندة التي تقتضيها احتياجات كل تلميذ من ذوي الاحتياجات الخاصة وتبني الخطة التربوية على أساس التشخيص الصحيح للطالب. ويقوم على بناء الخطة التربوية المعلم المختص بالتشاور مع فريق تربوي مدرسي مختص. وقد سميت الخطة التربوية الفردية بهذا الاسم لأنها تبنى لكل طالب بشكل فردي ووفقاً لقدراته وإمكانياته. تعتبر الخطة التربوية الفردية القاعدة التي تنبثق منها كافة النشاطات التربوية والتدريبية والإجراءات التعليمية وبسبب أهمية الدور الذي تلعبه في عملية تعليم الأطفال ذوي الاحتياجات الخاصة وتربيتهم فإنها تعتبر من أهم الخطوات التي يجب على معلم التربية الخاصة القيام بها. ويقصد بها أيضاً تلك الخطة التي تصمم بشكل خاص لطفل معين لكي تقابل حاجاته التربوية، بحيث تشمل الأهداف المتوقعة تحقيقها وفق معايير معينة وفي فترة زمنية ومحددة.

## Personality / شخصية / אישיות

الشخصية هي مجموعة الخصائص الذاتية المميزة للفرد أو الجماعة، وتضم الصفات أو السمات والنزعات السلوكية والانفعالية للشخص في حياته اليومية في الأحوال المعتادة بصورة مستقرة ومتوقعة. الشخصية هي صفات الإنسان وسلوكه. وكل إنسان يمتلك شخصية خاصة به. لا توجد شخصية كالأخرى في الحياة.

## Personality Disorders / اضطرابات الشخصية / הפרעות אישיות

هي الشخصية التي تنطوي على خصائص معينة تتسبب في عدم تكيف أو معاناة الشخص نفسه أو المحيطين به وللشخصية جانبين وراثي ومكتسب ، وهي مجموعة من

الأعراض التي تصيب الشخصية المسببة لها عدم التكيف أو السواء، وقد يكون دصره هذه الأعراض وراثياً أو مكتسباً أو من خلال تفاعل الاثنين معاً.

## **Pervasive Developmental Disorders** **הפרעות התפתחותיות / الإضطرابات النمائية العامة**

أستخدم مصطلح (إضطرابات التطور العامة) ابتداءً من عام 1980م ليكون مظلة لوصف مجموعة من الحالات تجمعها عوامل مشتركة، وليس ووصفاً تشخيصياً وإن كان بينها اختلافات، وهي إضطرابات عصبية تؤثر على مجموعة من مناطق النمو الفكري والحسي، وعادة ما تظهر عند حوالي السنة الثالثة من العمر، ويجمع بينها العوامل المشتركة التالية:

1. نقص في التفاعل والتواصل الإجتماعي.
2. نقص القدرات الإبداعية.
3. نقص في التواصل اللغوي وغير اللغوي.
4. وجود نسبة ضئيلة من النشاطات والاهتمامات.

## **פוביה / الرهاب أو الخوف المرضي / Phobia**

الرهاب هو الخوف المرضي وهو خوف غير معقول وغير منطقي تجاه موضوع معين أو شخص أو موقف ما. ويختلف عن الخوف المبهم في القلق الذي لا هدف له وعن الخوف الإعتيادي " المعقول " وقد يكون موضوع الخوف المرضي تصوراً أو حدساً يتعلق بأحد ميادين الحياة والفعاليات. لذلك يرتبط إسم ذلك الموضوع بكلمة فزع أو خوف مثل الخوف من الأماكن المرتفعة، الخوف من المواقف الإجتماعية، الخوف من الماء ومن المدرسة، الخ. أما أعراض الخوف المرضي فهي لا تختلف عن أعراض الخوف العادي، وفيه يشعر المريض بإضطراب عام، ويعمل الجهاز العصبي الذاتي بشدة، فيضيق الصدر ويشعر المريض بالإختناق ويزداد الخفقان والتعرق الشديد والوهن العضلي والآلام في الأحشاء وربما الإسهال وكثرة التبول. ويرتفع القلق إلى درجة قد يلجأ فيها المريض الى الهرب من ذلك الموقف أو الإنهيار والإغماء أو الغثيان والتقيؤ والدوار. وتزول أعراض الخوف بزوال الموقف أو موضع الخوف .

## פונולוגיה / الفونولوجيا أو علم الأصوات / Phonology

هو النظام الصوتي لأي لغة. وهو أيضاً العلم الذي يتناول دراسة الأصوات البشرية دراسة علمية من جوانب مختلفة ومتكاملة بدءاً من خروج الصوت من الممر الصوتي وإنهاءً بوصول الصوت إلى الأذن ثم الدماغ فيُسمع ويُدرك. ويُعد علم الصوتيات أحد فروع علم اللغة والتي تنطرق إلى العديد من العلوم مثل: (علم النحو Syntax وعلم الصرف Morphology وعلم المعنى Semantics وغيرها).

## מניע פיזיולוגי / دافع فسيولوجي / Physiological Motive

وهو دافع عضوي يدفع الكائن الحي للقيام بنشاط لإشباع حاجة أو تحقيق هدف يتعلق بالدوافع الفسيولوجية: الجوع والعطش والجنس والأمومة.

## טיפול פסיכולוגי / العلاج النفسي / Psychotherapy

هو أسلوب علاجي. ويطلق مصطلح العلاج النفسي على المعالجة النفسية التي تهدف إلى شفاء الأمراض النفسية أو المعاناة النفسية الجسدية وإلى تطوير الشخصية وتحسينها. أي أن العلاج النفسي يعرف من خلال استخدام طرق التأثير النفسية. ومن هنا فأهداف العلاج النفسي تكمن في مساعدة الناس على التخلص من الأعراض المرضية النفسية التي يعانون منها أو التخفيف منها ومساعدتهم على تنمية شخصيتهم وتحقيق تفاعل أفضل مع البيئة المحيطة. كما ويهدف العلاج النفسي إلى زيادة فهم الإنسان لنفسه وتحديد إمكاناته وقدراته.

## Placement Committee

### ועדת השמה / لجنة التنسيب أو الوضع

لجنة محلية للتربية الخاصة، تبحث في حقوق التلاميذ ذوي الإحتياجات الخاصة بهدف إدراجهم في صفوف التربية الخاصة والمنفصلة في التعليم العادي أو في رياض الأطفال ومدارس التربية الخاصة. تتشكل هذه اللجنة من: مدير قسم المعارف في السلطة المحلية أو من يمثله ويتولى رئاستها، مفتش التربية الخاصة أو من يمثله، أخصائي نفسي وأحياناً طبيب أختصاصي في طب الأطفال، عامل اجتماعي، وممثل عن لجنة الآباء القطرية للتعليم الخاص.

يتم دعوة ممثلين عن المدرسة لملمين بأمور التلميذ، كذلك يتم دعوة الأهل أو المسؤولين عن التلميذ، لكنهم ليسوا أعضاء في اللجنة ولا يستطيعون المشاركة في إتخاذ القرار.

## חיזוק חיובי/ تعزيز ايجابي / Positive Reinforcement

هو عملية تدعيم السلوك المناسب أو زيادة احتمالات تكراره في المستقبل بإضافة مثيرات إيجابية.

## פראגמטיקה / اللغة الإجتماعية (البراغماتية) / Pragmatics

يقصد بذلك استخدام اللغة بهدف التواصل مع الآخرين. وهو العلم الذي يشرح كيفية استخدام اللغة بهدف التواصل السليم والصحيح من حيث اللغة. ويمكن القول أن البراغماتية هي توظيف اللغة في المجال الاجتماعي. وهي وظيفة لغوية تهتم باستخدام اللغة بشكل مناسب في المواقف الاجتماعية. أمثلة على ذلك: الحديث حسب الدور، الإلتزام بالموضوع وعدم الخروج عنه، التحية، الطلب .. الخ.

## פגות / الخداج / Prematurity

بصورة عامة يشير هذا المصطلح إلى حالات الولادة التي تحدث قبل الوقت المحدد. ويستخدم مصطلح الخداج للإشارة إلى الحمل الذي تقل مدته عن (37) أسبوعاً. ويعتبر بعضهم إنخفاض وزن الطفل عند الولادة عن (2.5) كغم حالة خداج أيضاً. ويرتبط الخداج بعدة متغيرات منها عمر الأم عند الإنجاب (فإحتمالات الخداج تزداد لدى الأمهات اللواتي تزيد أعمارهن عن 35 سنة أو تقل عن 20 سنة). وتزداد نسبة حدوث الخداج أيضاً لدى الأمهات المدخنات واللائي عانين في الماضي من مشكلات في الحمل والولادة وسوء التغذية. والأطفال الخدج ومنخفضو الوزن عند الولادة أكثر عرضة من غيرهم لمعاناة نقص الأكسجين أثناء الولادة مما يؤدي إلى التخلف العقلي وبعض الإعاقات الأخرى.

## פרימיטיביות / بدائية / Primitiveness

مصطلح يستخدم في علم النفس يشير إلى معنى البداية في الشيء والأصل. كالسلوك البدائي أو نمط الحياة البدائي وهكذا. وفي علم النفس يشير إلى السلوكيات البدائية الفطرية الغريزية.

## Proactive Inhibition

### הפרעת זיכרון פרואקטיבית / التعتيل البعدي في الذاكرة

هو نوع من أنواع المشاكل في الذاكرة، ويقصد به أن التعلم السابق قد يعطل التعلم اللاحق ويساعد في نسيانه أو تشويبه. وقد يظهر هذا النوع لدى الأطفال الذين يعانون من العسر التعليمي.

## התנהגות בעייתית / السلوك المُشكّل / Problem Behavior

كثيراً ما يعتبر السلوك المشكل هو السلوك الشاذ عن القاعدة. وينظر بعض المختصين في الصحة النفسية إلى السلوك المشكل باعتباره سلوكاً ينحرف عن السلوك السوي



ولكنه ليس إضطراباً. والسلوك المشكل بهذا المعنى هو سلوك غير تكيفي يعطل من إنتاجية الفرد ومن شعوره بالرضا عن الذات ولكنه لا يؤدي إلى انفصال الفرد عن الواقع أو عن النشاطات الإجتماعية.

### مיומנות / مهارة / Proficiency

مصطلح يشير إلى التمكن من إنجاز مهمة بكيفية محددة وبدقة متناهية، وسرعة في التنفيذ. لكل فرد يوجد مهاراته الخاصة به. كالمهارة اللغوية والمهارة الحركية.

### פרוגנוזה / تنبوء / Prognosis

مصطلح يستخدم في علم النفس ليشير إلى توقع أشياء في المستقبل بناء على ما هو موجود من معلومات وخبرات.

### השלכה / الإسقاط / Projection

هو من الدفاعات النفسية، ويعني أن ينسب الفرد ما في نفسه من عيوب وصفات غير مرغوبة إلى غيره من الناس ويلصقها بهم مثل وصف الناس باللامبالاة أو الأنانية والغش والكذب و البخل وسوء الخلق والخيانة.

### מחלה נפשית / المرض النفسي / Psychiatric Disorder

نستطيع أن نقول أن المرض النفسي هو عبارة عن حالة نفسية تصيب تفكير الشخص أو مشاعره أو سلوكه وتصرفاته إلى حد يستدعي العلاج. ويمكن القول أيضاً أن المرض النفسي عبارة عن إضطراب وظيفي في شخصية الإنسان نتيجة لوجود خلل أو الانحراف عن السواء، والمرض النفسي هنا لا يرجع إلى مشاكل دماغية فقط ، وإنما يعود بأسبابه إلى خبرات مؤلمة أو إلى صدمات إنفعالية حادة. والمرض النفسي أيضاً إضطراب وظيفي في الشخصية ويبدو في صورة أعراض نفسية وجسمية مختلفة ويؤثر في سلوك الفرد فيعيقه عن ممارسة حياته السوية في المجتمع الذي يعيش فيه.

### דסיכיאטר / طبيب نفسي / Psychiatrist

الطبيب النفسي هو ذلك الشخص الذي تخرج من كلية الطب ثم تخصص في الطب النفسي. بعد حصوله على بكالوريوس الطب يحصل على دبلوم في الطب النفسي وتدريب في هذا المجال. ويركز هذا التدريب على تنمية مهاراته في عملية التشخيص الدقيق وعلاج الإضطرابات النفسية وإعطاء العقاقير المناسبة لكل إضطراب. ويتابع الطبيب النفسي الحالات الصعبة في التربية الخاصة كما وأن له دور هام في عملية التشخيص ومحاولة علاج حالات المرض النفسي والعقلي المصاحبة للإعاقات المختلفة لدى الأطفال.

## פסיכואנליזה/ التحليل النفسي/ Psychoanalysis

التحليل النفسي هو منهج علمي اخترعه سيغموند فرويد وهو طبيب نمساوي، لدراسة أعماق الحياة النفسية وعلاج اضطراباتها، وقد أدى إلى الكشف عن بعض الظواهر النفسية.

## פסיכודרמה/ سيكودراما/ Psychodrama

الـ“سيكودراما” هي وسيلة للعلاج الجماعي عن طريق الدراما، تساعد على اكتشاف الذات والتخفيف من الآلام، ومساعدة الآخرين عبر تدريبات جماعية تشمل الرياضة والتنفس والتأمل وتبادل الأدوار والتمثيل واليوغا.

## פסיכוגני/ نفسي المنشأ/ Psychogenic

مصطلح في علم النفس يشير إلى السلوكيات والحالات التي تكون أسبابها نفسية وليست جسدية.

## הפרעה נפשית / الإضطراب النفسي / Psychological Disorder

الاضطرابات النفسية هي مجموعة من الأعراض المركبة القابلة للتحديد من الناحية العيادية، وهي تنجم عادة عن مجموعة متألّفة من العوامل النفسية والاجتماعية والوراثية والجسدية، وقد ترافقها تبدلات عضوية أو شذوذات سلوكية ظاهرة في التعامل مع المحيط الاجتماعي، كالسلوك الجانح والسلوك اللا اجتماعي والكذب والعدوان الزائد أو غير ذلك.

## פסיכופת / سيكوباتي/ Psychopath

مصطلح في علم النفس والطب النفسي يشير إلى الشخص المضطرب نفسياً وغير متوافق مع نفسه ومع الآخرين.

## פסיכופתולוגיה/ أمراض نفسية/ Psychopathology

مصطلح في العلوم النفسية والطب النفسي يعني كل ما يتعلق بالأمراض النفسية والعقلية أسبابها وطرق علاجها.

## פסיכوزה/ ذهان / Psychosis

هو مصطلح يُطلق على الحالات العقلية التي تصيب الفرد، والتي يحدث فيها خلل ضمن التفكير المنطقي لديه، أو في الإدراك الحسي عنده، فهو حالة من فقدان الاتصال مع

الواقع، وأبرز ما يميّز مرض الذهان بأن الأشخاص المُصابين به يصابون بنوبات من الهلوسة، وتمسّكهم بمعتقدات وهمية.

### פסיכוסומטי / سيكوسوماتي / Psychosomatic

مصطلح في علم النفس يشير إلى الحالات والأمراض التي تكون أعراضها جسدية أسبابها نفسية.

### פיזיותרפיה / العلاج الطبيعي / Physiotherapy

نوع من أنواع العلاج. ويقوم به شخص حصل على تدريب في مجال العلاج الطبيعي. ويسمى أخصائي العلاج الطبيعي. وهي طريقة لعلاج الأمراض العضوية باستخدام التدليك، والتمرينات، والماء، والضوء والحرارة، وبعض أشكال الطاقة الكهربائية. إن العلاج الطبيعي هو فن وعلم يسهم في تطوير الصحة ومنع المرض من خلال فهم حركة الجسم وهو يعمل على تصحيح وتخفيف آثار المرض والإصابة. وهو أحد فروع المهن الطبية المساندة، ويعنى باستخدام أسلوب شامل للوقاية والتشخيص ومعالجة المشاكل والاضطرابات الحركية والحالات المرضية باستخدام مختلف التمارين العلاجية والوسائل الفيزيائية. ويستخدم هذا الأسلوب في مدارس التربية الخاصة لعلاج مشاكل الحركة.

### עונש / العقاب / Punishment

يعرف العقاب على أنه تقديم مثير مؤلم إثر ظهور سلوك غير مرغوب فيه مما يؤدي إلى تقليل احتمال حدوث السلوك في المستقبل في المواقف المماثلة.



(R)

### רציונליזציה / التبرير / Rationalization

هو دفاع نفسي، يقوم فيه الشخص بتفسير السلوك الفاشل أو الخاطيء بأسباب منطقية معقولة أو أعدار مقبولة. مثال: منهم من يرى البخل حرص والتبذير كرم . والتبرير يختلف عن الكذب في أن التبرير لا شعوري ويخدع الفرد فيها نفسه. بينما الكذب شعوري ويخدع الفرد فيها الآخرين.

### מוכנות / إستعداد / Readiness

مصطلح في علم النفس يعني مدى استعداد وجاهزية الفرد لاكتساب الشيء كالاستعداد للتعلم مثلاً. والبيئة تلعب دور هام في استعداد وجاهزية الفرد لقبول وتعلم واكتساب السلوك.

### הכרה / إدراك / Recognition

يعتبر الإدراك القدرة على إدراك ومعالجة المعلومات الآتية لحواسنا بطريقة نشيطة. الإدراك هو المعالجة المعرفية التي تسمح لنا تفسير بيئتنا من خلال المحفزات التي ندركها بالأعضاء الحسية.

### רפלקציה / إنعكاس / Reflection

يستخدم التعبير لانعكاس الضوء، وكذلك للفكر والملاحظة التي تعكس تفكير طويل، وانعكاس الأحاسيس والمشاعر.

### רפלקס / رد الفعل الإنعكاسي / Reflex

هو أحد الأنشطة البسيطة للجملة العصبية، وفيه يؤدي منبه ما (stimulus) إلى حدوث فعل فوري. تم استعمال كلمة منعكس (reflex) أول مرة في علم الأحياء من قبل مارشال هول (Marshall Hall) أحد أطباء الأعصاب في القرن التاسع عشر، الذي إستقى الكلمة من اليونانية (reflexus). تستخدم كلمة منعكس حالياً لوصف نوع معين من أنشطة الجملة العصبية، لا علاقة له بالوعي، وفيه يؤدي منبه ما إلى تنبيه عصب معين مما يحدث إستجابة فورية ومحددة في العضلة أو الغدة المعنية.

## רגרסיה / הנכוס / Regression

يعتبر من الدفاعات النفسية، وهو الإرتداد إلى مرحلة باكورة في حياة الإنسان، ويلجأ الإنسان إلى هذه الحيلة ليتجنب ما يعانیه من صراع أو قلق وذلك بالرجوع إلى مرحلة أو نمط سابق في حياته. فإذا اصطدم الفرد بعائق يعوق إشباع دافع لديه ولم يستطع التغلب عليه فإنه يتعرض للإحباط، وفي هذه الحالة قد يعود إلى بعض الأنماط السلوكية القديمة التي كانت تشبع رغباته ودوافعه في مراحل نموه السابقة على الرغم من أنها لا تكون ملائمة لمرحلة نموه الحالية. فالطفل الذي يشعر بانصراف الأهل عنه للعناية بأخيه الصغير يلجأ إلى النكوص من خلال العودة إلى استخدام زجاجة الحليب كما كان يفعل وهو صغير. ومن أمثلة النكوص المألوفة ما يُشاهد عند بعض الناس من تذكر أيامهم الماضية ولاسيما الطفولية منها وما يشعر به من سعادة فيها وزيارته للأماكن التي نشأ فيها أيام طفولته. والنكوص قد يكون طبيعياً وذلك لكونه وسيلة دفاعية مألوفة يلجأ إليها الشخص لما يجد فيها من لذة ومنتعة تبعده عن مشاغل الحياة وصعوباتها.

## ויסות / ضبط / Regulation

مصطلح يستخدم في علم النفس يعني التحكم والتنظيم. مثلاً ضبط السلوك، التحكم بالسلوك.

## שיקום / تاهيل / Rehabilitation

معنى هذا المصطلح بصورة عامة إعادة تهيئة الطفل لظروف الحياة والمجتمع. وهو تهيئة التلميذ للتكيف مع الإعاقة والتعامل معها بشكل سليم من جميع الجوانب النفسية والاجتماعية والاقتصادية ويشمل ذلك تأهيله لإستخدام الوسائل والأساليب التعويضية الملائمة. يعرف التأهيل بأنه إستعادة الشخص المعاق لأقصى ماتسمح به قدراته في النواحي الجسمية والعقلية والاجتماعية والمهنية والاقتصادية، كما ينظر إلى التأهيل بأنه إعادة التكيف أو إعادة الإعداد للحياة.

## פסיכולוגיה שיקומית / علم النفس التأهيلي / Rehabilitation Psychology

هو فرع من فروع علم النفس. ويهتم علم النفس التأهيلي بتشخيص وتأهيل الأشخاص الذين يعانون من إعاقات مختلفة، جسمية، نفسية، عقلية واجتماعية. ويهدف هذا الفرع من العلوم النفسية إلى تحسين حياة الأشخاص الذين يعانون من الإعاقة. ويحاول أن يستخرج من الشخص قدرات وقوى يستطيع بها التعامل مع إعاقته.

## חיזוק / التعزيز / Reinforcement

التعزيز في اللغة: هو الدعم والتأييد. وعند علماء التربية فهو: " العملية التي تؤدي إلى رفع احتمالية حدوث الإثارة أو الإستجابة في السلوك ". وكل تعريفات التعزيز تدور حول معنى واحد هو الدعم لفعل الخير والعمل الإيجابي. يعتبر التعزيز عاملاً مهماً وهو شرط ضروري لفاعلية التكرار معنى هذا أن التكرار يجب أن يتم تحت شروط تثاب فيها الإستجابة الصحيحة أو المقبولة. عملية التعزيز الإيجابي يقصد بها الثواب ويكون أكثر فاعلية من التعزيز السلبي (العقاب)، كما أن للثواب أثراً مرغوبة في عملية التعلم وهذه الآثار قد تكون وجدانية أو معرفية.

## תכנית חיזוקים / برنامج التعزيز / Reinforcement Program

مفهوم في علم النفس يستخدم في عملية تعديل السلوك, يعني برنامج مخطط للتعزيزات في حالة تكرار السلوك المرغوب.

## הרפיה / استرخاء / Relaxation

حالة جسمية تشير إلى إراحة الجسم والعضلات وغلق العينين والتنفس بعمق وإراحة العقل من كل التأثيرات المجهدة.

## הדחקה / الكبت / Repression

دفاع من الدفاعات النفسية، وهو إبعاد الدوافع والأفكار المؤلمة أو المخزية أو المخيفة المؤدية إلى القلق من حيز الشعور إلى حيز اللاشعور حتى ننسى. وهو وسيلة تمنع إدراك الدوافع التي يفضل الفرد إنكارها وكأنه يهذب ذاته خشية الشعور بالإثم والندم وعذاب الضمير وإيلام الذات.

## תגובה / الاستجابة / Response

هي رد فعل الكائن الحي على المنبهات التي تثير سلوكه وتؤثر في جهازه العصبي والاستجابة قد تكون حركة عضلية أو إفراز غدة أو حالة شعورية أو فكرة. فرائحة الطعام تسيل اللعاب عند الجائع والضوء الأحمر يستجيب له سائق السيارة بالضغط على الفرملة.

## Retroactive Inhibition

### הפרעת זיכרון רטרואקטיבית / التعتيل الرجعي في الذاكرة

هو نوع من أنواع المشاكل في الذاكرة، ويقصد به تداخل التعلم اللاحق في التعلم السابق بما يؤدي إلى نسيان بعض ما تم تعلمه. وقد يظهر هذا النوع لدى الأطفال الذين يعانون من العسر التعليمي.

## הפיכות / مَعكُوسِيَّة، مَقْدُوبِيَّة / Reversibility

مصطلح في علم النفس استخدمه العالم النفسي جان بياجيه. وهو يصف نمو الطفل العقلي إذ يستطيع الطفل أن يدرك العملية العكسية لحدوث الأشياء, أي يستطيع أن يرى العملية معكوسة.

## דחייה / رفض / Rejection

مصطلح يستخدم في علم النفس يشير إلى معنى النبذ والترك.

## דיבור דרך האף / الخنة في الكلام / Rhinolalia

هي عبارة عن نوع من أنواع اضطرابات الكلام، والتي فيها يصدر الكلام من التجويف الأنفي. وتؤثر الخنة على الصوت ومخارج الحروف مما يؤدي إلى صعوبة في فهم الكلام. وتعود أسباب الخنة إلى خلل أو إصابة في الممرات الأنفية.

## תפקיד / دور / Role

أحد مصطلحات علم النفس الاجتماعي وهو وظيفة يقوم بها كل عضو داخل جماعة فالأسرة مثلاً جماعة تتكون من أب وأم وأولاد كل منها له دوره ووظيفته .

## משחק תפקידים / تمثيل أدوار / Role Playing

يشترك تمثيل الأدوار من الدراما الاجتماعية، وهي طريقة في الكشف عن القضايا أو المشكلات المتضمنة في المواقف الاجتماعية المعقدة. وجوهر تمثيل الأدوار يبرز في إندماج المشاركين في أدوار مختلفة تساعد في رؤية الأمر من زاوية مختلفة.



(S)

### סאדיזם / السادية / Sadism

عبارة عن انحراف جنسي يتمثل في الحصول على اللذة الجنسية عند إيقاع الألم والقسوة على الطرف الآخر.

### מדגם / نمُوذج / Sample

هو عبارة عن أداة تحليلية ونسقًا كامدًا، يدرك الناس من خلاله واقعهم، ويتعاملون معه ويصوغونه.

### סכמה / مُخطّط / Schema

مصطلح يستخدم في علم النفس ويقصد به تخطيط ما أو نسق معين لسلوك ما. بمعنى آخر هو عبارة عن مبنى أو تصميم. وقد استخدمه بياجيه في نظرياته في النمو المعرفي عند الأطفال.

### סכמות / مخططات / Schemes

مصطلح بنفس معنى Schema وهو مجموعها.

### סכיזופרניה / الفصام / Schizophrenia

إضطراب نادر الحدوث قبل سن السابعة وغالباً ما يظهر في سن المراهقة أو بعد ذلك، ويبدأ بشكل خفي وتدرجي حيث يصبح المراهق مرتبكاً ويعاني من إضطراب التفكير، ويتدهور أدائه المدرسي وتتعدد علاقاته مع الناس الآخرين وتصبح أكثر صعوبة، ثم يطور بعض الهلوسات وبخاصة السمعية منها، فقد يسمع أصواتاً تتحدث عنه، وقد تحدث عنده هلوسات بصرية أيضاً. وقد يشعر بأن أفكاره يسيطر عليها من قبل جهات خارجية. وفي بعض الحالات فقد تكون بداية المرض حادة ومصحوبة بتطور فجائي لأفكار إضطهادية وقد يصاحب الحالة اكتئاب أو هوس.

### אסכולה / مدرسة / School

وهو عبارة عن مؤسسة تعليمية تهدف إلى التربية والتعليم. والمدرسة أيضاً تأخذ معنى اتجاه ما، مثل مدارس علم النفس، نجد المدرسة السلوكية والمدرسة المعرفية وغيرها.



## שרבוט / خربشة / Scribbling

مصطلح يستخدم في علم النفس وهو متعلق برسومات الأطفال ويكون رسم الطفل بها عبارة عن خطوط غير منتظمة وعشوائية، فهنا يُعبر الطفل عن ما في نفسه من خلال هذه الخطوط غير المنظمة، وقد صرح علماء النفس بأهمية هذه الخطوط من أجل التعبير والتواصل.

## הערכה עצמית / التقييم الذاتي / Self-Esteem

تعبير يشير إلى تقويم الفرد لذاته ، ودرجة ثقته بقدرته وتميزه ونجاحه وقيمه لدى نفسه والآخرين.

## דימוי עצמי / التصور الذاتي / Self-Concept

عرفه زهران على أنه تكوين معرفي منظم ومتعلم للمدركات الشعورية والتصورات والتقييمات الخاصة بالذات، يقوم الفرد ببلورته ويعتبره تعريفاً نفسياً لذاته. إنه عبارة عن مجموعة من المدركات والأفكار والصور التي يكونها الفرد عن نفسه. أو بمعنى أكثر إختصاراً هو فكرة الفرد عن نفسه وتقويمه لهذه الفكرة ، فالفرد منا يكون مجموعة من الأفكار والآراء عن نفسه فيرى نفسه ذكياً ومكافحاً وحسن الخلق وملتزماً بتعاليم دينه ورضى الوالدين وغير ذلك من الصفات التي يراها متوافرة فيه بنسب مختلفة.

## ביטחון עצמי / الثقة بالنفس / Self-Confidence

الثقة بالنفس هي ثقة الفرد في صفاته وقدراته وتقويمه للأمور، وإيمان الفرد بأهدافه وقراراته وبقدراته وإمكاناته، أي الإيمان بذاته، ويعرف الفرد الوثائق من نفسه في علم النفس بأنه الشخص الذي يحترم ويقدر ذاته، ويحب نفسه ولا يعرضها للأذى، ويثق بقدراته على اتخاذ القرارات الصائبة ويدرك كفاءته، كما يتسم الشخص الوثائق بنفسه بالاطمئنان والتفاؤل والقدرة على تحقيق الأهداف

## סמנטיקה / علم الدلالات / Semantics

علم الدلالة أو علم المعاني، وهو عبارة عن علم يختص في اللغة ويبحث في الدلالة اللغوية ودراسة المعنى اللغوي على صعيد المفردات والتراكيب. ظهرت بدايات هذا العلم عند العرب والمسلمين وقد برع الكثيرون منهم مثل: ابن خلدون، والجرجاني والسكاكي وغيرهم، والذي وصلوا إلى دراسة معنى الكلمة (الدال والمدلول)، ومعنى الجملة (الإشارة، والإستدلال)، وتناوله اللغويون الغربيون المحدثون بالبحث والدراسة، حتى أصبح اليوم علماً متكاملًا يدرس في أكثر جامعات العالم.

## חוש השמיעה / حاسة السمع / Sense Of Hearing

حاسة السمع تكون متطورة جداً لدى المولود منذ الولادة. وتشير العديد من الدراسات الى أن المولود يدير رأسه نحو مصدر الصوت. ونجده أيضاً يبحث بعينه عن مصدر الصوت.

## חוש הראיה / حاسة البصر / Sense Of Sight

البصر هو قدرة الدماغ والعين على كشف الموجة الضوئية لتفسير الصورة المرئية. وعندما يمر الضوء من عدسة العين يؤدي ذلك إلى انعكاس الصور المنظورة على شبكية العين التي تقوم بدورها بنقل الصورة للدماغ القادر على إدراكها وتفسيرها وإعطائها المعنى. تعتبر حاسة البصر من أقل الحواس نضجاً عند الولادة. وذلك لأن المراكز البصرية في الدماغ والعين نفسها تستمر في النمو حتى بعد الولادة.

## חוש הריח / حاسة الشم / Sense Of Smell

حاسة الشم تعتبر أقل تطوراً عند الإنسان مما هي عند الحيوان. وتشير الدراسات إلى وجود تفضيل غريزي لبعض الروائح. والطفل يحب الروائح الطيبة، كرائحة الفواكه ويتجنب الروائح الكريهة.

## חוש הטעם / حاسة الذوق / Sense Of Taste

تشير الدراسات الى أن المولود البشري، يولد وهو يحمل الإحساس بالذوق. ويستطيع الطفل منذ مولده أن يتذوق الطعم الحلو والطعم المر. وهو بطبيعته يحب الحلو ويتجنب المالح أو المر.

## חוש המגע / حاسة اللمس / Sense Of Touch

تعتبر حاسة اللمس من الحواس الهامة والتي لها تأثير كبير على النمو الجسدي وتكون متطورة جداً لدى الأطفال عند الولادة كالشعور بالألم والحرارة والضغط. وحاسة اللمس تساعد الأطفال على التعرف على الأشياء وفقاً لخصائصها المادية. كما وتشير الكثير من الأبحاث إلى أن الأطفال الذين يحصلون مثلاً على التدليك الطيف يومياً لعدة مرات، يساعد هذا الأمر في زيادة الوزن.

## סנסוריי / حسي / Sensory

هو مصطلح يشير إلى كل ما يتعلق بالحواس ( البصرية، السمعية، الذوقية، الشمية، اللمسية).

## Sensory - Motor Stage سלב سینسور-موتوری / المرحلة الحس - حركية

سميت بهذا الإسم لأن الطفل يستكشف عالمة عن طريق حواسه وحركته. وتبدأ هذه المرحلة من الولادة حتى سنتين من العمر، ويقوم الطفل بالرضاع والحركة والبيكاء ومتابعة الأجسام المتحركة حوله بالنظر. وفي هذه المرحلة يتعلم الطفل التنسيق بين الحواس وبين السلوك الحركي مثل تحريك اليد للمحاولة في القبض على الأشياء حوله، أو تحريك العين ومتابعة الأجسام حوله. فالطفل في هذه المرحلة يتفاعل مع بيئته بحواسه وبأعضائه أكثر من تفاعله معها بتفكيره، ولا تكون لديه معارف ثابتة وأي شيء يخطي عن نظره ولا يتمكن من رؤيته لا يحاول البحث عنه، ويقول بياجيه إن الأشياء الغائبة عن الحواس تكون غائبة عن التفكير في هذه المرحلة.

## אפאזיה סנסורית / حسبة فيرنكا / Sensory Aphasia

إضطراب في اللغة. وتنتج عن حدوث تلف في التليف الأول الصدغي من النصف الأيسر في الدماغ. ومن أبرز أعراضها وجود طلاقة في الكلام ولكن دون معنى، ويتأثر أستيعاب المصاب بهذا النوع من الحسبة الكلامية بشكل كبير، كما يقوم المريض بتشكيل كلمات جديدة عن طريق إستبدال صوت أو مقطع في الكلمة بصوت أو مقطع آخر، غير أن قدرته على تنويع الأنماط التنغيمية تبقى سليمة.

## מערכת החושים / الجهاز الحسي / Sensory System

يتكون الجهاز الحسي من الحواس الخمس: حاسة البصر، حاسة السمع، حاسة الشم، حاسة الذوق، حاسة اللمس. ويعتبر الجهاز الحسي من أهم الأجهزة التي يمتلكها الإنسان، وذلك لأنه عن طريقه يحصل على غالبية المعلومات من البيئة الخارجية. وهو النوافذ التي عن طريقها يستطيع الإنسان تعلم كل ما يدور حوله.

## التفكير الحسي / חשיבה סנסורית / Sensory Thinking

هو نوع من أنواع التفكير، وهو من أبسط أشكال التفكير، حيث يتعامل الفرد مع ما يستطيع مشاهدته أو سماعه فقط ، أي أن المثيرات الحسية يجب أن تكون مصاحبة لعملية التفكير .

## סנטימנט / عاطفة / Sentiment

مصطلح في علم النفس يعني استعداداً نفسيً ينزغُ بصاحبه إلى الشعور بانفعالات معيَّنة والقيام بسلوكٍ خاصٍ جِبالَ فكرةٍ أو شيءٍ.

## שפת הסימנים / لغة الإشارة / Sign Language

عبارة عن نظام من الرموز اليدوية تمثل الكلمات أو المفاهيم أو الأفكار للغة، وهي لغة تعتمد على حاسة البصر.

## מובהקות / دلالة / Significance

مصطلح يستخدم في علم الإحصاء وأبحاث علم النفس ويعني أهمية أو جدية أو شأن.

## בודד / مُفرد / Single

أعزب، أحادي. تعبر الكلمة أيضا عن الاستقلال والفردية والتميز، وتدخل في تعبيرات مثل الفعل المفرد، والمتغير الفردي في الإحصاء، والاسم عزوبية أو فردية Singleness ومنها الخصوصية أو الوحدة.

## הפרעות שינה / اضطرابات النوم / Sleep Disorders

هو اضطراب عقلي لأنماط نوم الإنسان. قد تكون اضطرابات النوم خطيرة لدرجة تتعارض مع الوظائف الحيوية، والاجتماعية، والعاطفية للمصاب.

## סוציאליזציה / التنشئة الاجتماعية / Socialization

يستخدم هذا المصطلح كثيراً في علم الاجتماع. والتنشئة الاجتماعية هي تفاعل اجتماعي في شكل قواعد للتربية والتعليم يتلقاها الفرد في مراحل عمره المختلفة منذ الطفولة حتى الشيخوخة من خلال علاقته بالجماعات الأولية (الأسرة، المدرسة، الجيرة، الزملاء.... الخ) وتعاونه تلك القواعد والخبرات اليومية التي يتلقاها في تحقيق التوافق الاجتماعي مع البناء الثقافي المحيط به من خلال اكتساب المعايير الاجتماعية وتشرب الاتجاهات والقيم السائدة حوله.

## סוציוגרמה / مخططة اجتماعية / Sociogram

هو مصطلح في علم النفس وعلم الاجتماع يطلق على الروابط والعلاقات في المجموعات المختلفة.

## סומטי / جسدي / Somatic

مصطلح في علم النفس والطب النفسي يشير الى الاعراض الجسدية للأمراض.

## הפרעות בדיבור / اضطرابات الكلام / Speech Disorders

تعرف اضطرابات الكلام بعدم القدرة على توضيح بعض الكلمات، سواء كان هناك عدم قدرة على إنتاج الأصوات بشكل صحيح أو بطلاقة، أو بسبب وجود مشاكل في صوت الشخص نفسه، ومن أمثلة ذلك: اضطرابات النطق أو التأتأة، كذلك فإن الاضطرابات قد تنتج من بعض المشاكل المرتبطة بالسمع.

## חוט השדרה / النخاع الشوكي / Spinal Cord

وهو الجزء الثاني من الجهاز العصبي المركزي. ويقع في تجويف العمود الفقري في ظهر الإنسان. وعليه تقع مراكز التحكم في الجسم والتي تنقل المعلومات من وإلى الدماغ. والوظيفة الرئيسية للنخاع الشوكي هي نقل النبضات العصبية من وإلى الدماغ وتوصيلها الأعصاب الفرعية.

## התניה / إشتراط / Stipulation

مصطلح في علم النفس ارتبط بعالم النفس الروسي بافلوف. الإشرط الكلاسيكي يصف شكل من أشكال التعلم الترابطي، حيث يكتسب منبه خارجي معين القدرة على استحضار استجابة الفرد الخاصة بمنبه آخر.

## דזילה / الحول / Strabismus

هو عبارة عن إختلال وضع العينين أو إحداهما مما يعيق وظيفة الإبصار عن الأداء الطبيعي . ويكون الحول إما خلقياً أو وراثياً، وإما أن ينتج عن أسباب تتعلق بظهور الأخطاء الإنكشارية في مرحلة الطفولة (طول النظر، قصر النظر) أو ضعف الرؤية في إحدى العينين، وكثيراً ما يكون ضعف عضلات العين واحداً من الأسباب الرئيسية للحول.

## רובץ / طبقة / Stratum

مصطلح يستخدم في علم النفس ليشير إلى عدد الطبقات والتغليفات للشيء.

## דחק / ضغط نفسي / Stress

تستخدم الكلمة في علم النفس والطب النفسي على نطاق واسع للدلالة على الضغوط النفسية وآثارها على الصحة النفسية. والضغوط لا يمكن رؤيتها أو رصدها لكن آثارها تظهر في صورة ردود أفعال،.

## סטרוקטורליזם / البنيوية / Structuralism

مصطلح في الفلسفة وعلم النفس يقصد به منهج بحث مستخدم في عدة تخصصات علمية تقوم على دراسة العلاقات المتبادلة بين العناصر الأساسية المكونة لبني يمكن أن تكون: عقلية مجردة، لغوية، اجتماعية، ثقافية.

## סובלימציה / الإعلاء أو التسامي / Sublimation

هو من الدفاعات النفسية، وتعني الإرتفاع بالدوافع التي لا يقبلها المجتمع وتحويلها إلى مستوى أعلى وأسمى والتعبير عنها بوسائل مقبولة اجتماعياً، مثال: إعلاء دافع العدوان إلى رياضة الملاكمة.

## רפלקס היניקה או מציצה / إنعكاس الإمتصاص / Sucking Reflex

يعتبر انعكاس الإمتصاص من أهم الأفعال الإنعكاسية المولودة والتي تساعد الوليد على إمتصاص الحليب من ثدي أمه .

## אני עליון - סופר אגו / الأنا الأعلى / Super - Ego

هي المكون الثالث من مكونات الشخصية عند فرويد، وهي السلطة الضابطة أو الضمير اللاشعوري والتي تكونت من إمتصاص تعاليم وقيم المجتمع وتمثلها، فبعد أن كانت تلك التعاليم والقيم سلطة ضابطة خارجية أصبحت بعد امتصاصها من جانب «الأنا» سلطة داخلية تراقب سلوك الفرد وتوجهه، لذلك تسمى بالرقيب عن غيره تمييزاً واضحاً، وليست مجرد صفات مستقلة منعزلة عن بعضها البعض، وهي النفس اللوامة.

## רפלקס שחייה / إنعكاس السباحة / Swimming Reflex

يتضمن انعكاس السباحة وضع وجه الرضيع في بركة من الماء. سوف يبدأ الرضيع التجديف والركل في حركة السباحة. يختفي رد الفعل بين 4-6 أشهر.

## Sympathetic System

### המערכת הסימפתטית / الجهاز السمبثاوي أو الودي

الجهاز السمبثاوي عبارة عن حبل يمتد على نواحي العمود الفقري فيه عقد، وهو يرتبط بالحبل الشوكي وبأعضاء الجسم المختلفة عن طريق ألياف عصبية تخرج من تلك العقد يعمل على زيادة نشاط الكائن الحي ويجعله في حالة من التوتر في حالات الخوف أو

الشعور بعدم الأمان وذلك يكون: بزيادة نبضات القلب، وتقلص العضلات، وضيق حدقة العين، و انتصاب الشعر، وشل عملية الهضم، وإرخاء العضلات القابضة. وذلك يتم عن طريق إفراز هرمون الأدرينالين في الدم.



(T)

## מערכת המגע / جهاز اللمس / Tactile System

هو الجهاز المسئول عن نظام اللمس في جسم الإنسان. ويقوم هذا الجهاز بنقل المعلومات التي يحصل عليها عن طريق مستقبلات عصبية موجودة في الجلد إلى الدماغ. وهو الجهاز الأكثر إنتشاراً في جسم الإنسان وذلك لكون الجلد يغطي كامل الجسم. كما وأن هذا الجهاز يحتوي على مجسات عصبية دقيقة جداً تستقبل المعلومات الحسية مثل درجة الحرارة، الضغط، الألم، الخ.

## Teaching Strategies

### אסטרטגיות הוראה / إستراتيجيات التدريس

إستراتيجيات التدريس هي الكيفية التي يتناول بها المعلم طريقة التدريس أثناء قيامه بعملية التدريس، أو هي الأساليب التي يتبعها المعلم في تنفيذ طريقة التدريس بصورة تميزه عن غيره من المعلمين.

## مزاج / مزاج / Temperament

مصطلح في علم النفس يستخدم في علم نفس الشخصية وهو يشير إلى الصفات والسمات التي تولد مع الطفل وتبني شخصيته.

## האונה הטמפורלית / الفص الصدغي / Temporal Lobe

توجد به المنطقة الحسية الخاصة بالسمع، وكذلك يحوي منطقة الترابط السمعية التي تحيط بالمنطقة الحسية السمعية وهي تحتل معظم الجزء الباقي من النوليف الصدغي العلوي، وهي مسئولة عن معرفة (معنى) الأصوات. ويعتقد أن الإحساس بالرؤية والسمع والإحساسات الأخرى في هذه المنطقة وكانها تسجل شريط صوت. أما الجزء الباقي وهو الجزء الأكبر من الفص الصدغي يعد جزءاً (صامتاً) يعني ليس له وظيفته محدودة ومعروفة ولكن يحتمل أن يكون له علاقة بعمليات الذاكرة.

## מבחן / الإختبار / Test

هو أداة تشخيص وقياس يتم إعدادها وفق طرق منهجية منظمة، ويتم إعداد هذه الأداة لغرض تحديد درجة امتلاك الفرد لسمة أو قدرة معينة، وذلك من خلال إجاباته على عينة من المثيرات ذات العلاقة بالسمة أو القدرة المرغوب قياسها. وهو أيضاً مجموعة من المثيرات تقدم للمفحوص لأنتخراج إجابات يعطى بناء عليها تقديراً عددياً. ويعرف



كذلك بأنه أي إجراء منظم لملاحظة سلوك شخص ما ووصفه بوسائل ذات مقياس عددي أو نظام طبقي.

### התלמוס / المهاد أو الثلاموس / Thalamus

يقال له المهاد، وهو الجزء الأكبر من الدماغ البيني يقع على جانبي البطين الثالث بصورة جسمين ذوي شكل بيضوي. يقع الثلاموس فوق الهيبوثالامس بجانب وسط نصف كرتي الدماغ. يعمل كمحطة توصيل بين كثير من المعلومات التي تدخل قشرة الدماغ وتخرج منها.

### תיאורית הציפיות / نظرية التوقع / Theory Of Expectation

تقترح نظرية التوقع أن الفرد يقرر أن يتصرّف بطريقة معينة لأن هناك دافع يحفّزه على اختيار سلوك معين دون السلوكيات الأخرى، بسبب النتيجة التي يتوقع الحصول عليها من ذلك السلوك.

### חשיבה / التفكير / Thinking

يمكننا القول أن التفكير هو مهارة عقلية عليا يمتلكها الإنسان وهي عبارة عن سلسلة من النشاطات العقلية التي يقوم بها الدماغ عندما يتعرض لمثير ما، يتم إستقباله عن طريق واحدة أو أكثر من الحواس الخمسة. ويرى البعض أن التفكير هو العملية التي ينظم بها العقل خبراته بطريقة جديدة لحل مشكلة معينة، بحيث تشتمل هذه العملية على إدراك علاقات جديدة بين الموضوعات أو العناصر في الموقف المراد حله، مثل إدراك العلاقة بين المقدمات والنتائج، وإدراك العلاقة بين السبب والنتيجة، وبين العام والخاص، وبين شيء معلوم وآخر مجهول. في حين يعرفه آخر بأنه عبارة عن مجموعة العمليات أو المهارات العقلية التي يستخدمها الفرد عند البحث عن إجابة لسؤال أو حل لمشكلة أو بناء معنى أو التوصل إلى نواتج أصيلة لم تكن معروفة له من قبل وهذه العمليات أو المهارات قابلة للتعلم من خلال معالجة تعليمية معينة. ومن الجدير بالقول أن الكائن الحي الوحيد الذي يمتلك القدرة على التفكير هو الإنسان.

### טיק / نفضة / Tic

التشنج اللاإرادي؛ تقلُّصٌ لا إراديٌّ في عضلاتِ الوجهِ .

## תכונה / سمة / Trait

هي صفات ثابتة نسبياً و يمكن تعديلها بالتربية الصحيحة .

## העברה / التحويل / Transference

مصطلح يستخدم في علم النفس والتحليل النفسي. يقصد به توجيه المشاعر من شخص إلى شخص آخر في اللاوعي. وخاصة في المواقف العلاجية بين المعالج والمتعالج.

## טרנסקסואליות / تغيير الجنس / Transsexualism

نوع من الاضطراب النفسي وخلصته وهو التحول النفسي للجنس الآخر.

## טראומה / صدمة / Trauma

تدل الكلمة على معناها المباشر وهو صدمة تسبب جرحاً أو إصابة، والمعنى النفسي للصدمة النفسية Psychic ، ومن أمثلة الحالات النفسية التي تنشأ عن الصدمات بأنواعها مثل الحوادث الفردية والجماعية كالحروب والكوارث حالة اضطراب الكُرب التالي للصدمة Post traumatic stress disorder التي تعرف مختصراً PTSD هناك معلومات أخرى عن هذه الحالة في موضع آخر.

## טיפולוגיה / تصنيف / Typology

مصطلح في علم النفس يعني العلم الذي يبحث ويدرس التصنيف. ويسمى علم الأنماط.



(U)

### مِدْوَلَر / قَبِيح بَشَع / Ugly

مصطلح يقصد له معاني عديدة مثل: بَغِيض, بَشَع, تَمِيم, سَمَج, شَذِيح, قَطِيح, قَبِيح, كَرِيه, مَثْمُوم, مُسْتَهْجَن.

### دِيْبَت / تَقْرُح / Ulceration

يقصد بهذا المصطلح تقرح المعدة, قد تكون أسباب تقرح المعدة اسباب نفسية كالقلق والضغط النفسية.

### عِل-كَوْلِي / فَوْق صَوْتِي / Ultrasonic

مصطلح يطلق على الترددات الصوتية التي تفوق 20 كيلوهرتز. القيمة 20 كيلوهرتز هي قيمة تقريبية وتختلف من أذن بشرية لأخرى.

### اُولْطَرَا-كَوْلِي / فَوْق بِنْفَسْجِي / Ultraviolet

الأشعة فوق البنفسجية هي موجة كهرومغناطيسية ذات طول موجي أقصر من الضوء المرئي لكنها أطول من الأشعة السينية سميت بفوق البنفسجية لأن طول موجة اللون البنفسجي هو الأقصر بين ألوان الطيف.

### حَسَر اُونِيَس / عَاجِز / Unable

مصطلح في علم النفس يعني عدم القدرة. ويعني أيضاً ضَعِيف, عَاجِز, وَاِهِن .

### حَوْسَر وِدَاوَت / عَدَم يَقِين / Uncertainty

مصطلح يستخدم في علم النفس في حالات الغموض. له عدة معاني مثل: إِبْهَام, إِحْتِلَاط, إِسْتِيبَاه, إِشْكَال, إِتْبَاس, رَيْب, شَكَّ, شُبْهَة, ظَنٌّ .

### لَا نُوَح / غَيْر مُرِيح / Uncomfortable

مصطلح يستخدم في علم النفس ويطلق على المواقف الغير مريحة.

## לא שגרת / غير مأدوف / Uncommon

مصطلح يستخدم في علم النفس ويطلق على المواقف الغير مألوفة والغير معتادة.

## תגובה לא מותנית / استجابة غير مشروطة / Unconditioned Response

مصطلح في علم النفس من نظرية التعلم الإشرطي لعالم النفس الروسي بافلوف. ويقصد به الاستجابات الطبيعية للمثيرات الطبيعية. كسيلان اللعاب عند الطعام.

## תת-מודע / اللاشعور / Unconscious

اللاشعور هو المنطقة التي تتخزن فيها كل الرغبات والأشياء التي لم يستطع الإنسان تحقيقها وإنجازها في الماضي، فهو لا ينساها كما يظن البعض وإنما يكتبها في اللاشعور الذي يعد جزءاً مهماً من حياة الفرد النفسية، فهو المكان المخزن لكل ما يبذله الجهاز النفسي من ردات فعل ورغبات ودوافع وغيرها.

## הלא-מודע / عقل باطن / Unconscious mind

مصطلح من مصطلحات علم النفس التحليلي يقصد به ايضاً العقل اللاواعي.

## הישג נמוך / تخلف التحصيل / Underachievement

مصطلح يقصد به التقصير في الأداء أو الإنتاج.

## קטין / قاصر / Underage

القاصر مصطلح يستخدم في القانون للدلالة على الطفل.

## תת יצור / ضعف الإنتاجية / Underproduction

مصطلح يستخدم عندما يطلق على الضعف في الإنتاج وقلة الإنتاج.

## Undesirable Behavior

### התנהגות לא רצויה / سلوك غير مرغوب فيه

تصرفات غير ملائمة تتضمن طاقة أكثر من تلك التي يتضمنها النشاط العادي للإنسان. وقد تكون هذه الأنشطة ذات طبيعة تدميرية أو عدوانية. والسلوك الغير مرغوب فيه هو السلوك الذي لا يستطيع صاحبه التكيف مع معايير السلوك المقبولة إجتماعياً مما يؤدي إلى انخفاض ملحوظ في التحصيل الدراسي.

## בלתי מובחן / غير مُتمايز / Undifferentiated

مصطلح يستخدم في علم النفس عندما لا يكون هناك اختلاف واضح.

## מובטל / عاطل عن العمل / Unemployed

مصطلح يطلق على الشخص الذي لا يعمل ولا يجد عمل.

## לצערי / لسوء الحظ / Unfortunately

يقصد بهذا المصطلح الأسف على شيء ما.

## אומלל / تعيس / Unhappy

التعيس هو الشخص الحزين الذي يشعر بالكآبة والفشل. وهو الشخص البائس, سيء الحظ.

## אחיד / مُتماثل / Uniform

كذلك لهذا المصطلح عدة معاني مثل: بدلة, بذلة, برّة, ثوب, ثياب, حُلة, زيّ, لباس, مُتجانس, مُتشابه.

## חד קוטבי / أحادي القطب / Unipolar

يعني أيضاً أحادي الطرف. يطلق هذا المصطلح على نوع من حالات الإكتئاب, إكتئاب أحادي القطب. حالة الاكتئاب أحادي القطب تركز تماماً على المشاعر السلبية، ومن يصاب به يبقى في حالة نفسية غير جيدة طوال الوقت.

## ייחודיות / تَفَرُّيقية / Uniqueness

يعني التفرد والتميز.

## יחידה / وحدة / Unit

كمية متخذة قياساً مشتركاً للسائر الكميات الأخرى التي هي من ذات النوع ، فالمتري مثلاً وحدة لقياسات الطول ، والجرام وحدة لقياسات الوزن. وهو مقدار أو جرعة من مادة دوائية ، كعقار أو طعم ، لازمة لإحداث تأثير معين.

## אוניברסלי / عُمومي / Universal

مصطلح يستخدم في علم النفس يعني أيضاً : شامل، جامع. يطلق على الصفات الشمولية والعالمية. جاء هذا المصطلح من كلمة عالم وعالمي.

## יקום / عَالَم / Universe

مصطلح يعني العالم أو الكون. أي كل ما هو في العالم.

## חד-משמעית / ذو مَعْنَى وَاحِد / Univocal

يقصد بهذا المصطلح الأشياء أو الأمور ذات المعنى الواحد أو أحادية المعنى. والتي لا تفسر إلا بطريقة واحدة.

## לא נעים / غير سَار / Unpleasant

يقصد بهذا المصطلح كل ما يؤدي إلى المشاعر السلبية.

## בריחת שתן / سلس البول / Urinary Incontinence

سلس بولي. عدم القدرة على التحكم في البول. خروج البول لا إرادي خلال اليوم.



(V)

Vacant / شاغر / ريك

يطلق على كل ما هو فارغ، مهجور.

Vacation / عطلة / حופשה

يقصد به أيضاً إجازة، رفاهية، راحة، سكينّة، فُرْص.

Vaccinophobia / رهاب التطعيم / فوبيا محיסون

مصطلح في علم النفس يعني رهاب وخوف مرضى من التطعيم.

Valid / صايق / תקף

مصطلح يستخدم في الأبحاث النفسية والإختبارات النفسية ويشير إلى مدى صدق الإختبار أو المقياس.

Validation / قياس المصادقية / תקוף

مصطلح يستخدم في الأبحاث النفسية والإختبارات النفسية ويشير إلى إعطاء أو إضفاء الصدق على الإختبار أو المقياس.

Vandalism / تخريب / ונדליזם

مصطلح في علم النفس يقصد به تخريب متعمد للممتلكات العامة او الخاصة.

Variant / مُنْذوع / וריאנט

يعني أيضاً مختلف. له عدة معاني مثل: متباين، مغاير، متفاوت.

Variation / اختلف / וריאציה

معاني هذا المصطلح عديدة مثل: تَبَايُن، تَبَدُّل، تَبْدِيل، تَحَوُّل، تَحْوِيل، تَرَاوُح، تَشْكِيل، تَغَايِر.

## Verbal Intelligence / נְגָא לְפָזִי / אינטליגנציה מילולית

مصطلح في علم النفس يستخدم للدلالة على القدرة اللفظية والكلامية والتعبيرية عند الفرد.

## Verbalization / לְפָזִיָה / מילולית

يعني هذا المصطلح اللغة اللفظية عند الفرد, الجانب الكلامي, اللغة الصوتية, التعبير الشفهي.

## Violent / עָזִיב / אליים

هو ذلك الشخص الذي يوصف بالعنف والذي يستخدم السلوك العنيف في الحصول على رغبته وتعامله مع الآخرين.

## Violent Behavior / עָזִיב / התנהגות אלימה / سلوك عَزيز

يعتبر العنف إحدى الظواهر المجتمعية المنتشرة في غالبية مناطق العالم، ولا تقتصر على فئة عمرية معينة، وهو عبارة عن قوة جسدية أو لفظية أو حركية تصدر من طرف ما تجاه طرف آخر، فتلحق به الأذى النفسي والجسدي وربما الجنسي أيضاً.

## Virginity / العُتْرِيَّة / בתוליות

مصطلح يُستخدم للدلالة على الشخص الذي لم يمارس الجماع.

## Virtual / افتراضي / וירטואלי

مصطلح يعني أيضاً : خيالي , وهمي, ويستخدم كثيراً في الدروس عن طريق الحاسوب وهي دروس عن بعد.

## Vision Impairment / الإعاقة البصرية / לקות ראייה

يطلق مصطلح الإعاقة البصرية على من لديهم ضعف بصري، أو عدم الرؤية بشكل جزئي، أو الإصابة بالعمى وفقد الإبصار بصورة كلية. وتختلف الإعاقة البصرية من حيث شدتها ومدى تأثيرها على فاعلية الإبصار باختلاف الجزء المصاب من العين وبدرجة الإصابة، وبزمن الإصابة، كذلك تختلف باختلاف مدى قابلية الإصابة للتحسن عن طريق استخدام المعينات البصرية أو العمليات الجراحية.

## Visual / بَصْرِي / ויזואלי

يقصد بهذا المصطلح كل ما هو مرئي, منظور, مُشاهد.



## אגנוזיה ויזומטורית / עֵמֶה בֶּסְרִי / Visual Agnosia

هو ضعف في إدراك الأشياء في نطاق الإبصار.

## Visual Motor Coordination

### קואורדינציה ויזומוטורית / التآزر البصري - حركي

يقصد بالتآزر البصري - حركي تلك القدرة على تنسيق البصر وحركات الجسم أو أجزاء منه. وتسمى هذه القدرة أيضاً بالتطابق الإدراكي - الحركي أو التكامل البصري - الحركي.

## תפיסה חזותית / الإدراك البصري / Visual Perception

الإدراك البصري هو القدرة على تفسير المعلومات وما يحيط بها من تأثيرات الضوء المرئي الواصل للعين. وهو أيضاً ما يتكون لدينا من مفهوم أو فكرة نتيجة لمؤثرات بيئية بصرية عن طريق العين.

## ראיה / خيال / Visualization

تعني أيضاً تصور. عبارة عن قدرة نفسية شعورية على تصور حدثاً أو أحداثاً غير واقعية يراها المتخيل في مخيلته (مرآة عقله) ، ويتضمن الخيال صوراً ومظاهر شتى ومن أمثلتها أحلام اليقظة .

## קולרי / صَوْتِي / Vocal

يدل هذا المصطلح على كل ما هو سمعي, صوتي, غنائي.

## מקצועי / مهني / Vocational

يقصد بهذا المصطلح أي عمل يقوم به صاحب مهنة أو اختصاص. وتعني حرفي أو صناعي. والمهنة معناها العمل أو الوظيفة.

## הדרכה מקצועית / إرشاد مهني / Vocational Counseling

العملية التي تساعد على التعلم والتطور وتطوير الأداء. وهي عبارة مجموعة متنوعة من الأساليب والمهارات والتقنيات التي تلائم السياق الذي يتم فيه الإرشاد المهني.

## הכוונה מקצועית / תֹּוּגִיֶה מְהֵי / Vocational Guidance

מסלח יעני מסעדה מן שחס מ ל שחס אר לחחיק תגירות הائلة في المعرفة والعمل والتفكير وذلك في مجال المهنة واختيار المهنة.

## דסיכולוגיה מקצועית / עִלְם הַנֶּפֶס הַמְהֵי / Vocational Psychology

فرع تطبيقي من فروع علم النفس يهتم بتطبيق مناهج البحث في علم النفس ونتائجه في المشكلات التي تنشأ في المجال الصناعي والاقتصادي بما فيها اختيار العمال وتدريبهم وطرق العمل وظروفه.

## וולונטרי / إرادي / Voluntary

مصطلح في علم النفس يعني كل ما هو إرادي واختياري, تطوعي.

## דגילה / سريع التأثر / Vulnerable

وهو الشخص سريع التأثر بالمؤثرات المحيطة في بيئته. وهو شخص حساس وهش ويتأثر بسرعة كبيرة. ويكون عرضة للأذى من الانتقادات والمعارضات.



(W)

### Walking Reflex رفلكس הליכה / إنعكاس المشي

يظهر ذلك عندما نحمل الوليد، من تحت إبطيه، نجده يحرك قدميه وكأنه يحاول المشي. هذا الإنعكاس، هو الأساس لتعلم المشي في مراحل متقدمة من النمو.

### Wanderer / مُتَجَوِّل / 770

يمكن أن يأتي هذا المصطلح بمعنى هائم ، تائه.

### Wandering / تَجَوَّل / 771

لهذا المصطلح عدة معاني منها: تجوال هذيان، تجوُّل، راحل، رَحَّال، رَحَّالَة، سُرُوح الخاطر، نزوة تجوال، ضال، هائم، هذاء.

### Wayward / جَمُوح / 772

مصطلح يستخدم في علم النفس وفي المشاكل السلوكية ومعناه مشاكس، صعب المراس، معاند.

### Weaning / فِطَام / 773

بمعناه العام، الفطام هو إجبار الطفل على التخلص من الرضاعة الطبيعية (من الثدي عن طريق المص)، واستبداله بتناول الطعام عن طريق الفم. وهناك الفطام النفسي ويشكل الفطام النفسي في معناه استقلالية الطفل النفسية بدلاً من حالة الاعتمادية التي ولد بها، والتي تعني أن يحتاج ويعتمد فيها الطفل على من يساعده لبلوغ أهدافه، سواء كانت أهدافاً أدائية، وظيفية، عاطفية أو نفسية.

### Wechsler Intelligence Scale

### מבחן האינטליגנציה וכסלר / إختبار الذكاء

تم وضع هذا المقياس بواسطة وكسلر، ويعد هذا المقياس من أوسع مقاييس الذكاء استخداماً، ويتكون من الجزء الخاص بالذكاء اللفظي، والجزء الخاص بالأداء أو الذكاء العملي، ومن خلال الدرجات التي يحصل عليها المفحوص يتم تقدير حاصل الذكاء.

## משקל / وَزْن / Weight

معناه ثقل , مقدار قوة الجاذبية الذي يؤثر على كتلة ما فيجذبها نحو الأرض، والوزن غير ثابت ، فهو يتغيّر بتغيّر قوة الجاذبية في الأماكن المختلفة من الكرة الأرضية.

## שלם / كُلّ / Whole

تدل الكلمة على شيء كامل أو صحيح أو سليم، أو وحدة متكاملة، ويستخدم تعبير ككل للإجمال، ومنها التعليم الكلي والجزئي كأسلوب الاهتمام بالتفاصيل والمعنى الشامل.

## רחב / واسع / Wide

تدل الكلمة على الاتساع والشمول، ومنها التعبير الذي توصف به الحالات المرضية والظواهر واسعة الانتشار .

## אלמנה / أرْملة / Widow

مصطلح يعني المرأة التي مات عنها زوجها.

## אלמן / الأرمَل / Widower

وهو مصطلح يطلق على الرجل الذي ماتت عنه زوجته.

## אלמנות / التَّرْمَل / Widowhood

مصطلح يقصد به الفترة التي تمر فيها المرأة بعد وفاة زوجها ويقصد به أيضاً زمن الترمل.

## רצון / إرادة / Will

مصطلح يعني أيضاً الوصية، التصميم، الاختيار، الخاطر.

## לעקשני / مُتَصَلِّب / Willful

وهو الشخص الذي يصعب تغيير فكره أو قراره.

## כישוף / سِحْر / Witchcraft

السحر يعد من الأعمال الخفية. والسحر في اللغة صرف الشيء عن وجهه، وتعود معاني السحر اللغوية إلى الخفاء واللاطفة ، وإلى الخداع والتمويه ، وإلى التلهية ، والتعليل وإلى الصرف والاستمالة .

## Withdrawal / انسحاب / נסיגה

تعني التراجع. يستخدم تعبير منسحب أو منعزل أيضا كوصف للعزلة الاجتماعية والابتعاد عن الآخرين في حالات الاضطراب النفسي مثل الاكتئاب والفصام وبعض اضطرابات الشخصية.

## withdrawn / مُعزَل / מבוזר

شخصٌ يبتعد عن المجموعة ويَنجُه اتجاهًا مختلفًا غير مُبَدِّ اهتمامًا أو عَطْفًا.

## Witness / شَاهِد / עד

تدل الكلمة على الشهادة أمام المحاكم. ويمثّل الطبيب النفسي للإدلاء بشهادته أمام المحاكم وهي شهادة خبير فيما يتعلق بالطب النفسي الشرعي.

## Work/ عَمَل / עבודה

مصطلح يقصد ما يقوم به الشخص من أعمال. ويهتم الطب النفسي بالعمل في التاريخ المرضي للحالات من حيث نوعه وقبوله وتغييره، والعوامل النفسية في اختيار العمل، والمشكلات المتعلقة بالعمل وعلاقاته.

## World / العَالَم / עולם

تدل الكلمة على الحياة أو المجتمع أو الناس أو العالم، ومنها بعض التعبيرات كالعالم الخارجي حول الإنسان مقارنة بعالمه الداخلي، وما هو عالمي أي واسع الانتشار في أنحاء العالم.

## Worldwide / عالمي الانتشار / עולמי

هو مصطلح يطلق على كل ما هو منتشر عالمياً مثل الظواهر العالمية المنتشرة.

## Worry / هَمّ / דאגה

تدل الكلمة على القلق والهم، وهي صفة شخصية لبعض الناس قد تصل إلى الحد المرضي، وتوجد قائمة لقياس الهموم يقوم المفحوص بتطبيقها ذاتياً على نفسه.

## Worth / قِيَمَة / ערך

تدل الكلمة على قيمة مادية أو معنوية، وتدخل في تعبيرات تستخدم في العلوم النفسية منها تعبير عدم الاستحقاق أو فقد القيمة الذي يشعر به مرضى الاكتئاب ويضعف من معاناتهم نتيجة لانخفاض تقدير الذات

חסר ערך / عِيم القِيمَة / Worthless

يطلق على الشخص الذي فقد قيمة نفسه أو الشيء الذي لا قيمة له.

مחבר / كَاتِب / Writer

وهو مؤلّف ، شخص يزاول الكتابة كمهنة على سبيل الاحتراف.

כתיבה / كِتَابَة / Writing

هي القدرة على نقل الأفكار على الورق بالقلم أو بأي أداة أخرى كالحاسوب والطابعة.

לקות כתיבה / عَجْز الكِتَابَة / Writing Disability

اضطراب في القدرة على الكتابة. يظهر على شكل صعوبات في اكتساب الكتابة.



(Y)

צעיר / صغير / Young

مصطلح يشير إلى فئة عمرية معينة وهي فئة الشباب ومرحلة الشباب.

צעורים / شباب / Youth

تعبر الكلمة عن الشباب أو الصبا، ومن هم في هذه المرحلة التي تلي المراهقة حتى بداية منتصف العمر، ويدل الوصف على الحيوية والنشاط.

שלב הצעורים / مرحلة الشباب / Young Stage

وهي مرحلة عمرية تميز فئة عمرية .



(Z)

### התלהבות / حَمَاسَة / Zeal

تدل الكلمة على الحماسة والغيرة والتعصب .

### אפס / صِفْر / Zero

تدخل كلمة الصفر في بعض التعبيرات مثل الصفر المطلق والترتيب الصفري وهي مصطلحات إحصائية، وتعبيرات شائعة مثل ساعة الصفر وهي بداية عملية مرسومة.

### נלהב / مُتَمِّع / Zestful

مصطلح يعني الشخص الممتع والمرح، الشخص الذي يشعر بالسعادة الكبيرة.

### ציונות / صَهْيُونِيَّة / Zionism

حركة تدعو إلى إقامة مجتمع يهودي مستقل في فلسطين ، وهي نسبة إلى جبل قرب أورشليم يسمّى : صَهْيُون. وهو وصف لحركة يهودية تقوم على تمييز العنصر الصهيوني.

### אזור / مَنطِقَة / Zone

تدل الكلمة على منطقة أو نطاق أو حزام، والوصف منها منطقي أو نطاقي .

### זואולוגיה / عِلْم الحيوَان / Zoology

مصطلح يعني علم الحيوان. وهو العلم الذي يبحث ويدرس الحيوانات. ويدرس الخصائص والظواهر الحيوية التي يكشف عنها حيوان ما أو طائفة من الحيوان.

### זואופיליה / حُبّ الحيوَان / Zoophilia

حب وجاذبية شديدة نحو الحيوانات.

### זואופוביה / رُهَاب الحيوَانات / Zoophobia

خوف مرضي من الحيوانات أو من حيوان معين.





تم بحمد الله

لله الحمد والمنة, اتمنى من الله عز وجل أن يكتب لي بهذا العمل خير الجزاء والثواب  
وأتمنى من كل قارئ أن يرجو لي الثواب والاجر.  
لكل من لديه أي ملاحظة يمكنه التواصل معي عبر هذا البريد الإلكتروني :  
[Badeea75@gmail.com](mailto:Badeea75@gmail.com)

يمكنكم أيضا الإطلاع على قناتي في اليوتيوب على هذا الرابط:  
[https://www.youtube.com/user/aladen10/videos?view\\_as=subscriber](https://www.youtube.com/user/aladen10/videos?view_as=subscriber)

المصطلحات حسب (A - Z)

Term	Page
Abnormal / غير طبيعي / אבנורמלי	7
Abnormal Behavior / سلوك شاذ / התנהגות אבנורמלית	7
Abnormal Psychology / علم نفس الشواذ / פסיכולוגיה אבנורמלית	7
Abreaction / تصريف / אבריאקציה	7
Abstract / مجرد / מופשט	7
Abstract Thinking / التفكير المجرد / חשיבה מופשטת	7
Abulia / فقد الإرادة / אבוליה	7
Acalculia / اكالوليا / אקלקוליה	8
Acataphasia / صعوبة التعبير / קושי בהבעה	8
Acceptance / التقبل / קבלה	8
Accident / حادث / תאונה	8
Accommodation / ملائمة / אקומודציה	8
Achluophobia / اكلوفوبيا / אוקלופוביה	8
Acrophobia / الأكروفوبيا / אקרופוביה	8
Act / فعل أو عمل / פעולה	9
Acting Out / تنفيس / אקטינג אאוט	9

Active / فعال / אקטיבי	9
Active Listening / الإصغاء الفعال / הקשבה פעילה	9
Actual / فعلي / אקטואלי	9
Acute / حاد / אקוטי	9
Acute Stress Disorder / اضطراب الضغط الحاد / הפרעת דחק חריפה	9
Adaptation / تكيف / הסתגלות	10
Adaptive Behavior / السلوك التكيفي / התנהגות מסתגלת	10
Addiction / الإدمان / התמכרות	10
Adjustment / التوافق / התאמה	10
Adjustment Disorder / اضطراب التوافق / הפרעת הסתגלות	10
Adolescence / جيل المراهقة / גיל ההתבגרות	10
Adult / بالغ أو راشد / מבוגר	11
Afferent / وارد / יבויא	11
Aggression / العدوانية / אגרסיה	11
Agnosia / اضطراب الإحساس (العمه) / הפרעה תחושתית	11
Agoraphobia / اجروفوبيا / אגורפוביה	11
Agraphia / فقدان القدرة على الكتابة / אגרפיה	11
Alalia / الخرس / אלליה	11
Alaryngeal Speech -Voice And Speech Disorders / الكلام البلعومي / הפרעות קול ודיבור	12
Alcohol / الكحول / אלכוהול	12

Alcoholism / מלכוהוליסט / מדימן כחול	12
Allergy / רגישות / חסאסיה	12
Alzheimer / אלצהיימר / הזהימר	12
Ambivalence / אמביוולנטיות / אזואגיה או תנאקז המשאער	13
Ambiguous / דו-משמעיל / מיהם	13
Anal / אנאלי / שרגי	13
Anal Stage / שלב אנאלי / המרחה השרגיה	13
Anamnesis / אנמנזה / סואיק המריצ	13
Anger / כעס / غضب	13
Anorexia / אנורקסיה / فقان الشهيّة	13
Anti-Social Personality / אישיות אנטי חברתית / الشخصية المضادة للمجتمع	14
Anxiety / חרדה / القلق	14
Anxiety Disorders / הפרעות חרדה / اضطرابات القلق	14
Apathy / לא מبالאה / אפתיה	14
Aphasia / אפאזיה / الأفازيا أو البكامة	14
Appeals Committee / ועדת ערר / لجنة الإستئناف	14
Articulation Disorder / הפרעת הבעה / اضطراب النطق	15
Assessment / הערכה / التقدير	15
Assimilation / אסימילציה / تمثيل	15
Astrophobia / אסטרופוביה / رهاب العواصف الرعدية	15

Atrophy / ضمور / אטרופיה	15
Attention / الانتباه / קשב	15
Attention Deficit Hyperactivity Disorder (ADHD) إضطراب نقص الإصغاء والتركيز والحركة الزائدة הפרעת קשב וריכוז עם תנועתיות יתר	16
Attention Deficit Disorder إضطراب نقص الإنتباه دون الحركة الزائدة הפרעות קשב וריכוז ללא תנועתיות יתר	16
Auditory Perception / الإدراك السمعي / תפיסה שמיעתית	16
Autism / الأوتيزم أو التوحد / אוטיזם	16
Autonomic Nervous System מערכת העצבים האוטונומית / الجهاز العصبي الذاتي	17
Average / معدل / ממוצע	17
Babinski's Reflex / إنعكاس بابנסקי / רפלקס בנינסקי	18
Bara Psychology / بارا سيكولوجي / פאראפסיכולוגיה	18
Behavior / السلوك / התנהגות	18
Behavior Modification / تعديل السلوك / עיצוב התנהגות	18
Behavioral Disorders / الاضطراب السلوكي / הפרעת התנהגות	18
Behavior Therapy / العلاج السلوكي / טיפול התנהגותי	19
Behaviorism / السلوكية / ביהיוריזם	19
Bibliotherapy / العلاج بالأدب / ביבליותרפיה	19
Biological Factors / العوامل البيولوجية / הגורמים הביולוגיים	19

Bivalent / ثنائي القيمة / דו-ערכי	19
Brain / الدماغ / מוח	20
Brain Functions-Localization תפקידי המוח / وظائف الدماغ	20
Brainstem / جذع الدماغ / גזע המוח	20
Brainstorming / العصف الذهني / סיעור מוחות	20
Broca's Aphasia / حبة بروكا / אפאזיה מוטורית	21
Bulimia / نهام / בולימיה	21
Catatonia / جمود عضلي / קטטוניה	22
Cerebellum / المخيخ / המוח הקטן	22
Cerebral Palsy / الشلل الدماغي / שיתוק מוחין	22
Chemotherapy / علاج كيميائي / כמותרפיה	22
Childhood Depression / إكتئاب فترة الطفولة / דיכאון הילדות	22
Classroom Assistant / المساعدة الصفية / סייעת כיתתית	23
Cleft Lip / الشفة المشقوقة / שפה שסועה	23
Cleft Palate / الشق الحلقي / חיד שסוע	23
Clinical Psychology / علم النفس الكليني / פסיכולוגיה קלינית	23
Cognitive Development / نمو معرفي / התפתחות קוגניטיבית	23
Cognitive Difficulties / صعوبات الإدراك / קשיי תפיסה	23
Color Blindness / عمى الألوان / עיוורון צבעים	24

Coma / غيبوبة / קומא	24
Communication / التواصل / תקשורת	24
Compensation / التعويض / קומפנסציה	24
Complementary Medicine / خدمات الطب المكمل / פרא-ריפואי	24
Complex / عقدة / תסביך	25
Compulsion / إكراه / כפייה	25
Conceptualization / صياغة المفاهيم / המשגה	25
Concrete Thinking / التفكير المادي / חשיבה קונקרטיית	25
Conduction Aphasia / حبسة التوصيل / אפאזיית הולכה	25
Conversion / التحويل أو الإزاحة / המרה	25
Coordination / التآزر الحركي / קוארדינציה	26
Creative Thinking / التفكير الإبداعي / חשיבה יצירתית	26
Creativity / الإبداع / יצירתיות	26
Cretinism / القماءة / קרטיניזם	26
Central Nervous System מערכת העצבים המרכזית / الجهاز العصبي المركزي	26
Day-Dream / أحلام اليقظة / חלום בהקיץ	27
Deaf / الأصم / חירש	27
Deaf-Mute / الأصم الأبكم / חירש- אילם	27

Deduction / الاستدلال / (היסק) דדוקציה	27
Defense Mechanisms / حيل دفاعية / מגננוני הגנה	27
Delay Gratification / تأجيل رغبات / דחיית סיפוקים	27
Delusions / أهام / הזיות	28
Dementia / الخرف / דמנציה	28
Dependence / إتكالية / תלות	28
Depersonalization / تبدد الشخصية / דפרסונליזציה	28
Depression / اكتئاب / דיכאון	28
Desensitization / تدرُّج / דסנסיטיזציה	28
Determinism / الحتمية / דטרמיניזם	29
Developmental Delay / العوق النمائي / עיכוב התפתחותי	29
Developmental Psychology / علم النفس النمو / פסיכולוגיה התפתחותית	29
Diagnosis / تشخيص / אבחנה	29
Differential Diagnosis / التشخيص الفارق / אבחנה מבדלתא	29
Disabled Child / الطفل المعاق / הילד הנכה	29
Disorder / الاضطراب / הפרעה	30
Dissociation / تفكك / דיסוציאציה	30
Distinction / تمييز / הבחנה	30



Distorted Perception / إدراك مشوه / עוות תפיסה	30
Distraction / تشتت الانتباه / הסחת דעת	30
Drive / حافز / מניע	30
Drugs / مخدرات / סמים	30
Dullness / بلادة / קהות	31
Dynamic / دينامي / דינמי	31
Dynamics Behaviour / ديناميات السلوك / התנהגות דינמית	31
Dynamisme / ديناميكية / דינמיות	31
Dysarthria / عسر التلفظ / דיסארטריה	31
Dyscalculia / العسر الحسابي / דיסקלקוליה	31
Dysgraphia / العسر الكتابي / דיסגראפיה	31
Dysorthography / صعوبة التهجئة / קושי באיות	32
Dyspraxia / خلل الأداء الكلامي / דיספרקסיה	32
Echolalia / لفظ صدوي / אקולליה	33
Educational Psychology / علم النفس التربوي / פסיכולוגיה חינוכית	33
Effect / أثر / אפקט	33
Ego / الأنا / אני - אגו	33

Egocentrism / التمرکز حول الذات / אגוסינטריזם	33
Elective Mutism / السكوت الإختياري / אילמות מתוך בחירה	34
Emotion / الانفعال / רגש אמוציה	34
Emotional Disorder / الإضطراب الإنفعالي / הפרעה רגשית	34
Empathy / إعتفاف / אמפתיה	34
Empirical / تجريبي / אמפירי	34
Empiricism / التجريبية / אמפיריציזם	34
Endogenous / باطني النمو / אנדוגני	35
Enrichment Hour / ساعة مساعدة فردية / שעה פרטנית	35
Enrichment Hours / ساعات مساعدة صافية / שעות תגבור	35
Enuresis / التبول اللاإرادي / הרטבת לילה	35
Enuresis / سلس البول / אנורזיס	35
Environmental Factors הגורמים הסביבתיים / العوامل البيئية	35
Epilepsy / الصرع / אפילפסיה	35
Escort Assistant / المساعدة المرافقة / סייעת צמודה	36
Evaluation / التقييم / הערכה	36
Exceptional Child / طفل غير عادي / הילד החריג	36

Exhibitionism / إستعراض / (ראותנות) / אקסהיביציוניזם	36
Exogenous / خارجي النشأة / אקסוגני	36
Extinction / إطفاء / הכחדה	37
Extraversion / انبساطي / אקסטרברסיה	37
Eye-Hand Coordination תיאום עין – יד / ملائمة العين - يد	37
False / زائف / בדוי	38
Fantasy / خيال جامح / פנטזיה	38
Fear / الخوف / פחד	38
Feeling / إحساس / תחושה	38
Feeling Threshold / عتبة الشعور / סף התחושה	38
Figure / شخصية / דמות	38
Fine Motor Skills / الحركات الدقيقة / מוטוריקה עדינה	38
Fixation / التثبيت / קיבעון	39
Flexibility / المرونة / גמישות	39
Forgetfulness / النسيان / שכחה	39
Free Association / تداعي الأفكار / אסוציאציה חופשית	39

Freeze / תְּקֵפָה / تجمد	39
Frontal Lobe/ האונה הקדמית / الفص الجبهي	39
Frustration / תיסכול / الإحباط	40
Frustration Threshold / סף תסכול / عتبة الإحباط	40
Functionalism / פונקציונליזם / وظائفية	40
Game / משחק / لعبة	41
Gay / הומוסקסואל / مثلي الجنس	41
Gender / מין / جنس	41
Gender Identity Disorder / הפרעת זהות מינית / اضطراب الهوية الجنسية	41
Generalization / הכללה / تعميم	41
Genius / גאון / عبقرى	41
Genotype / גֵנוטיפ / النمط الجيني	41
Gestalt / גֵשטלט / جشطات	41
Gestures / ג'סטות / الإيماءات	42
Gift / מתנה / هدية	42
Gifted / מחונן / الموهوب	42
Global / גלובלי / شامل	42
Graphology / גרפולוגיה / علم الخطوط	42

Graphophobia / رهاب الكتابة / גרפופוביה	42
Gross Motor Skills / الحركات الغليظة / מוטוריקה גסה	43
Group / مجموعة / קבוצה	43
Group Dynamics / ديناميات الجماعة / דינמיקה קבוצתית	43
Group Therapy / علاج جماعي / תרפיה קבוצתית	43
Growth / نمو / צמיחה	43
Habit / عادة / הרגל	44
Hallucination / هلوسة / הִזְיָה	44
Handicap / الإعاقة / נכות	44
Hearing Impairment / الإعاقة السمعية / לקות שמיעה	44
Heterosexual / مَيَل للجنس المقابل / הטרסקסואליות	45
Homosexuality / المثلية الجنسية / הומוסקסואליות	45
Hydrocephalus / الاستسقاء الدماغي / הידרוצפלוס	45
Hyperopia / حالة طول النظر / רוחק ראייה	45
Hypersensitivity / فرط الحساسية للمس / רגישות יתר למגע	45
Hypnosis / تنويم مغناطيسي / היפנוזה	46
Hyposensitivity / نقص الحساسية للمس / תת רגישות למגע	46

Hypothalamus / الهيپوثאלامוס / היפותלמוס	46
Hard Of Hearing / ضعيف السمع / כבד שמיעה	46
Hysteria / هستيريا / היסטריה	46
Idea / فكرة / רעיון	47
Idealism / المثالية / אידיאליזם	47
Identification / التقمص / אידנטיפיקציה	47
Illusion / وهم / אילוזיה	47
Imagination / خيال / דמיון	47
Imbecile / أبله / אימבצילי	47
Imitation / تقليد / חיקוי	48
Impulse / دَفعة، نبضة / אימפולס	48
Impulsive / الإندفاعية / אימפולסיביות	48
In - Risk Children / الأطفال المعرضون للخطر / ילדים בסיכון	48
Independence / الإستقلالية / עצמאות	48
Individual Differences / الفروق الفردية / פערים אנדווידואלים	49
Individuation / تفرد / אינדיבידואציה	49
Induction / الإستقراء / אינדוקציה	49
Infantilism / الطفولية / אינפנטיליזם	49

Insight / الاستبصار / תובנה	49
Inspiration / إلهام / השראה	49
Instinct / غريزة / אינסטינקט	49
Instrumental Learning / تعلم أدواتي / למידה אינסטרומנטלית	50
integration / التكامل / אינטגרציה	50
Integration Committee / لجنة الدمج / ועדת שילוב	50
Intellect / عقل / אינטלקט	50
Intelligence / الذكاء / אינטליגנציה (מנת משכל)	50
Internalization / استنباط / הפנמה	51
Interpersonal / بين شخصي / בין-אישי	51
Introjection / الإستدماج / אינטרויקציה	51
Introspection / استبطان / אינטרוספקציה	51
Introversion / الإنطواء / מופנמות	51
Introvert / انطوائي / מופנם	51
Job / وظيفة / עבודה	52
Joy / فرح / שמחה	52
Judgement / حكم / פסק דין	52
Justice / عدالة / יָדָק	52
Kinesthesia / إحساس بالحركة / קינסתזיה	53
Kinesthetic Hallucination / هلوسة حركية / הזיות קינסטטית	53

Kinetic / حَرَكي / קינטי	53
Kleptomania / شَهْوَة السَّرَقَة / תאוות הגניבה	53
Kleptophobia / رُهَاب السَّرَقَة / פוביית הגניבה	53
Knowledge / المعرفة / ידע	53
Kyphotic / أَحْدَب / קיפוזיס	53
Kleptomania / جُنُون السَّرَقَة / קלפטומניה	53
Language / اللغة / שפה	54
Language Delay / التأخر في الكلام / עיכוב שפתי	54
leadership / قيادة / מנהיגות	54
Learning / تعلم / למידה	54
Learning Disability / العسر التعليمي / לקות למידה	54
Learning Strategies / إستراتيجيات التعلم / אסטרטגיות למידה	55
Lesbianism / سحاق / לסביות	55
Libido / شهوة، طاقة جنسية / לבידו	55
Literacy / التتور اللغوي / אורינות	55
Logical Thinking / التفكير المنطقي / חשיבה היגיונית	55
Macrocephaly / كبير الجمجمة / מקרוצפלי	56
Mania / هوس / מניה	56
Masochism / ماسوشية / מזוכיזם	56
Maturity / نضج / בשלות	56



Meaningful / משמעותי/ ذو معنى	56
Meaningful Learning / למידה משמעותית/ تعلم ذو معنى	56
Mechanics / מכניזם / ميكانيك	57
Medical Assistant / סייעת רפואית / المساعدة الطبية	57
Melancholia / מלנכוליה / المانخوليا السوداء	57
Memory / זיכרון / الذاكرة	57
Memory Disorders / הפרעות זיכרון / اضطرابات في الذاكرة	57
Mental Ability / יכולת קוגניטיבית / القدرة العقلية	58
Mental Age / גיל שכלי/ العمر العقلي	58
Mental Depression / דכדוך נפשי / كآبة نفسية	58
Mental Health / בריאות נפש / الصحة النفسية	58
Mental Retardation / מוגבלות שכלית התפתחותית/ التخلف العقلي	58
Microcephaly / מיקרוצפליה / صغر حجم الجمجمة	59
Migraine / מיגרנה/ صداع نصفي	59
Mind / תודעה / وعي	59
Mongolism / מונגוליזם / المنغولية	59
Monomania / מונומניה / هوس أحادي	59
Mood / מצב-רוח / مزاج	59
Moro Reflex / רפלקס מורו / إنعكاس مورو	59
Motivation / מוטיבציה / الدافعية	60

Motor Disability / الإعاقة الحركية / נכות מוטורית	60
Multidisciplinary Committee / لجنة متعددة التخصصات / ועדה רב מקצועית	60
Music Therapy / العلاج بالموسيقى / טיפול במוסיקה	60
Mutation / طفرة / מוטציה	61
Mutism / بكم / מוטיזם	61
Myopia / حالة قصر النظر / קוצר ראייה	61
Narcissism / نرجسية / נרקסיזם	62
Naturalism / طبيعية / נטורליזם	62
Necrophilia / مُجَامَعَةُ الْمَيِّت / נקרופיליה	62
Needs / حاجات / צרכים	62
Nonverbal Communication / الإتصال الغير لفظي / תקשורת בלתי מילולית	62
Negative Reinforcement / التعزيز السلبي / חיזוק שלילי	63
Negative Transference / تحويل سالب / העברה שלילית	63
Negativism / سلبية / נגטיביזם	63
Nervous System / الجهاز العصبي / מערכת העצבים	63
Neurosis / عُصَاب / נוירוזיס	63
Normality / الحالة الطبيعية / נורמליות	64
Nostalgia / شوق / נוסטלגיה	64
Object Permanence / ديمومة الشيء / קביעות העצם	65
Objection / إعتراض / התנגדות	65
Obsessions / وساوس / אובססיות	65

Obsessive - Compulsive / الوسواس القهري / אובססיבי קומפולסיבי	65
Obsessive .P / الشخصية الوسواسية / אישיות אובססיבית	65
Occipital Lobe / الفص القفويض / האונה העורפית	65
Operant Conditioning / إشراط إجرائي / התניה אופרנטית	66
Operative / عامل أو فعال / אופרציונלי	66
Oral / فمّي / אורלי	66
Organism / كائن حي / אורגניזם	66
Pain / ألم / כאב	67
Palmar Grasp Reflex / انعكاس حركة قبض اليد / רפלקס אחיזת כף יד	67
Panic / ذعر / פאניקה	67
Paranoia / البارانويا / פרנויה	67
Paranoid Psychoses / جنون العظمة / פרנואידית פסיכוזה	67
Parasympathetic System / الجهاز الباراسمبثاوي أو نظير الودي / מערכת הפאראסימפתטית	67
Parietal Lobe / الفص الجداري / האונה הקודקודית	68
Pedophilia / ولع بالأطفال / פדופיליה	68
Perception / الإدراك / תפיסה	68
Peripheral Nervous System / الجهاز العصبي الطرفي أو المحيطي / מערכת העצבים ההיקפית	68
Perseveration / دأب، إبقاء، تزدید (الكلام أو الحركة) / פרסברציה	69
Personal Education Plan / الخطة التربوية الفردية / תוכנית חינוכית אישית	69
Personality / شخصية / אישיות	69

Personality Disorder / اضطراب الشخصية / הפרעת אישיות	69
Pervasive Developmental Disorders / الإضطرابات النمائية العامة / הפרעות התפתחותיות	70
Phobia / الرهاب أو الخوف المرضي / פוביה	70
Phonology / الفونولوجيا أو علم الأصوات / פונולוגיה	71
Physiological Motive / دافع فسيولوجي / מניע פיזיולוגי	71
Psychotherapy / العلاج النفسي / טיפול פסיכולוגי	71
Placement Committee / لجنة التنسيب أو الوضع / ועדת השמה	71
Positive Reinforcement / חיזוק חיובי/ تعزيز ايجابي / חיזוק חיובי	71
Pragmatics / اللغة الإجتماعية (البراغماتية) / פרגמטיקה	72
Prematurity / الخداج / פגות	72
Primitiveness / بدائية / פרימיטיביות	72
Proactive Inhibition / הפרעת זיכרון פרואקטיבית / التعتيل البعدي في الذاكرة	72
Problem Behavior / התנהגות בעייתית/ السلوك المُشكِل / התנהגות בעייתית	72
Proficiency / مهارة / מיומנות	73
Prognosis / تنبوء / פרוגנוזה	73
Projection / الإسقاط / השלכה	73
Psychiatric Disorder / المرض النفسي / מחלה נפשית	73
Psychiatrist / طبيب نفسي / פסיכיאטר	73
psychoanalysis / التحليل النفسي / פסיכואנליזה	74
Psychodrama / سيكودراما / פסיכודרמה	74
Psychogenic / نفسي المنشأ / פסיכוגני	74
Psychopath / سيكوباتي / פסיכופת	74

Psychopathology / أمراض نفسية / פסיכופתולוגיה	74
Psychosis / ذهان / פסיכוזָה	74
Psychosomatic / سيكوسوماتي / פסיכוסומטי	75
Physiotherapy / العلاج الطبيعي / פיזיותרפיה	75
Punishment / العقاب / עונש	75
Rationalization / التبرير / רציונליזציה	76
Readiness / إستعداد / מוכנות	76
Recognition / إدراك / הכרה	76
Reflection / إنعكاس / רפלקציה	76
Reflex / رد الفعل الإنعكاسي / רפלקס	76
Regression / النكوص / רגרסיה	77
Regulation / ضبط / ויסות	77
Rehabilitation / تأهيل / שיקום	77
Rehabilitation Psychology / علم النفس التأهيل / פסיכולוגיה שיקומית	77
Reinforcement / التعزيز / חיזוק	78
Reinforcement Program / برنامج التعزيز / תכנית חיזוקים	78
Relaxation / استرخاء / הרפָיה	78
Repression / الكبت / הדחכה	78
Response / الاستجابة / תגובה	78
Retroactive Inhibition / הפרעת זיכרון רטרואקטיבית / التعتيل الرجعي في الذاكرة	78
Reversibility / مَعكوسية، ظُوبرية / הפיכות	79

Rejection / رفض / דחיה	79
Rhinolalia / الخنة في الكلام / דיבור דרך האף	79
Role / دور / תפקיד	79
Role Playing / تمثيل أدوار / משחק תפקידים	79
Sadism / السادية / סאדיזם	80
Sample / نمودج / מדגם	80
Schema / مخطط / סכמה	80
Schemes / مخططات / סכמות	80
Schizophrenia / الفصام / סכיזופרניה	80
School / مدرسة / אסכולה	80
Scribbling / خربشة / שרבוט	81
Self-Esteem / التقييم الذاتي / הערכה עצמית	81
Self-Concept / التصور الذاتي / דימוי עצמי	81
Self-Confidence / الثقة بالنفس / ביטחון עצמי	81
Semantics / علم الدلالات / סמנטיקה	81
Sense Of Hearing / حاسة السمع / חוש השמיעה	82
Sense Of Sight / حاسة البصر / חוש הראיה	82
Sense Of Smell / حاسة الشم / חוש הריח	82
Sense Of Taste / حاسة الذوق / חוש הטעם	82
Sense Of Touch / حاسة اللمس / חוש המגע	82
Sensory / حسي / סנסורי	82
Sensory - Motor Stage / المرحلة الحس - حركية / שלב סינסו-מוטורי	83

Sensory Aphasia / حبسة فيرنكا / מפאזיה סנסורית	83
Sensory System / الجهاز الحسي / מערכת החושים	83
Sensory Thinking / التفكير الحسي / חשיבה סנסורית	83
Sentiment / عاطفة / סנטימנט	83
Sign Language / لغة الإشارة / שפת הסימנים	84
Significance / مَعْرَى، لالة / מובהקות	84
Single / مُعَوَد / בודד	84
Sleep Disorders / اضطرابات النوم / הפרעות שינה	84
Socialization / التنشئة الإجتماعية / סוציאליזציה	84
Sociogram / مخططة اجتماعية / סוציוגרמה	84
Somatic / جسدي / סומטי	84
Speech Disorders / اضطرابات الكلام / הפרעות בדיבור	85
Spinal Cord / النخاع الشوكي / חוט השדרה	85
Stipulation / إشتراط / התניה	85
Strabismus / الحول / פזילה	85
Stratum / طبقة / רובד	85
Stress / ضغط نفسي / דחק	85
Structuralism / البنيوية / סטרוקטורליזם	86
Sublimation / الإعلاء أو التسامي / סובלימציה	86

Sucking Reflex רפלקס היניקה או מציצה / إنعكاس الإمتصاص	86
Super - Ego אני עליון - סופר אגו / الأنا الأعلى	86
Swimming Reflex רפלקס שחיה / إنعكاس السباحة	86
Sympathetic System המערכת הסימפתטית / الجهاز السمبثاوي أو الودي	86
Tactile System מערכת המגע / جهاز اللمس	88
Teaching Strategies אסטרטגיות הוראה / إستراتيجيات التدريس	88
Temperament מזג / مزاج	88
Temporal Lobe האונה הטמפורלית / الفص الصدغي	88
Test מבחן / الإختبار	88
Thalamus התלמוס / المهاد أو الثلاموس	89
Theory Of Expectations תיאורית הציפיות / نظريات التوقعات	89
Thinking חשיבה / التفكير	89
Tic טיק / نفضة	89
Trait תכונה / سمة	90
Transference העברה / التحويل	90
Transsexualism טרנסקסואליות / تغيير الجنس	90
Trauma טראומה / صدمة	90
Typology טיפולוגיה / تصنيف	90
Ugly מכוער / بئح بشع	91
Ultrasonic ל-קולי / هُوق صَوْتِي	91



Ultraviolet / أُولْتْرَا-فُوق بَقْعِي / אולִּטְרָה-סָגֵל	91
Unable / عَاجِز / חסר אונים	91
Uncertainty / عدم يقين / חוסר ודאות	91
Uncomfortable / غَيْر مُرِيح / לא נוח	91
Uncommon / غَيْر نَالُوف / לא שגרתי	92
Unconditioned Response / استِجَابَة غير مَشْرُوطَة / תגובה לא מותנית	92
Unconscious / اللاشعور / תת-מודע	92
Unconscious Mind / عَقْلِي بَاطِن / הלא-מודע	92
Underachievement / تَخَلُّف التَّحْصِيل / הישג נמוך	92
Underage / قاصِر / קטין	92
Underproduction / ضَعْف الإنتاجية / תת יצור	92
Undesirable Behavior / سلوك غير مرغوب فيه / התנהגות לא רצויה	92
Undifferentiated / غير مُتَمַيֵז / בלתי מבחן	93
Unemployed / عَاطِل عن العمل / מובטל	93
Unfortunately / لسوء الحظ / לצערי	93
Unhappy / تَعِيَس / אומלל	93
Uniform / مُتَمַائِل / אחיד	93
Unipolar / أحادي القطب / חד קוטבי	93
Uniqueness / تَفْرِيدِيَة / ייחודיות	93
Unit / وَحْدَة / יחידה	93
Universal / عُمُومِي / אוניברסלי	94

Universe / عَالَم / יקום	94
Univocal / חד-משמעית / ذو مَعْنَى وَاحِد	94
Unpleasant / לא נעים / عَيْر سَار	94
Urinary Incontinence / בריחת שתן / سلس البول	94
Vacant / ריק / شَاغِر	95
Vacation / חופשה / عُطْلَة	95
Vaccinophobia / פוביה מחיסון / رُهَاب التَّطْعِيم	95
Valid / תקף / صَادِق	95
Validation / תקוף / قِيَّاس المِصْدَاقِيَّة	95
Vandalism / ונדליזם / تخريب	95
Variant / וריאנט / مُتَنَوِّع	95
Variation / וריאציה / اِخْتِلَاف	95
Verbal Intelligence / אינטליגנציה מילולית / تَكَاة لَهْطِي	96
Verbalization / מילולית / لَهْطِيَّة	96
Violent / אליים / عَنِيف	96
Violent Behavior / התנהגות אלימה / بِلَاوُك عَنِيف	96
Virginity / בתוליות / العُغْرِيَّة	96
Virtual / וירטואלי / افتراضي	96
Vision Impairment / לקות ראייה / الإعاقة البصرية	96
Visual / ויזואלי / بَصْرِي	96
Visual Agnosia / אגנוזיה ויזואלית / عَمَه بَصْرِي	97
Visual Motor Coordination / קואורדינציה ויזומוטורית / التآزر البصري - حركي	97

Visual Perception / الإدراك البصري / תפיסה חזותית	97
Visualization / خيال / ראייה	97
Vocal / صوتي / קולי	97
Vocational / مهني / מקצועי	97
Vocational Counseling / إرشاد مهني / הדרכה מקצועית	97
vocational Guidance / توجيه مهني / הכוונה מקצועית	98
Vocational Psychology / علم النفس المهني / פסיכולוגיה מקצועית	98
Voluntary / إرادي / וולונטרי	98
Vulnerable / سريع التأثر / פגיע	98
Walking Reflex / إنعكاس المشي / רפלקס הליכה	99
Wanderer / مُجَوِّل / נודד	99
Wandering / تجوّل / נדודים	99
Wayward / جُمُوح / מרדני	99
Weaning / فطام / גמילה	99
Wechsler Intelligence Scale / اختبار الذكاء / מבחן האינטליגנציה וכסלר	99
Weight / وزن / משקל	100
Whole / كلى / שלם	100
Wide / واسع / רחב	100
Widow / زَمَلَة / אלמנה	100
Widower / الأزمل / אלמן	100
widowhood / الترمّل / אלמנות	100
Will / إرادة / רצון	100
Willful / مُتَصَلِّب / עקשני	100
Witchcraft / سحر / כישוף	100

Withdrawal / انسحاب / נסיגה	101
Withdrawn / مُتَعَزِّل / מבודד	101
Witness / شاهد / עד	101
Work / عَمَل / עבודה	101
World / لَعَالَم / עולם	101
Worldwide / عَالَمِي الانتشار / כלל עולמי	101
Worry / هَم / דאגה	101
Worth / قيمة / ערך	101
Worthless / عديم القيمة / חסר ערך	102
Writer / كاتب / מחבר	102
Writing / كِتَابَة / כתיבה	102
Writing Disability / عَجْز الكِتَابَة / לקות כתיבה	102
Young / صغير / צעיר	103
Youth / شَبَاب، شاب / נעורים	103
Young Stage / مرحلة الشباب / שלב הנוערים	103
Zeal / حَمَاسَة / התלהבות	104
Zero / صفر / אפס	104
Zestful / مُتَمַע / נלהב	104
Zionism / صَهْيُونِيَّة / ציונות	104
Zone / مَنطِقَة / אזור	104
Zoology / عِلْم الحيوان / זואולוגיה	104
Zoophilia / حُبّ الحيوان / זואופיליה	104
Zoophobia / رُهَاب الحيوانات / זואופוביה	104

